



SOCIALNÄMNDEN

DATUM

Måndagen den 9 januari 2023, klockan 08.30 – 12.30

PLATS

Tingshuset, sammanträdesrum **Tingssalen** och på distans via Microsoft Teams.

Ej tjänstgörande ersättare som avser att delta i sammanträdet - var vänlig anmäl dig till socialförvaltningens kansli, e-post socialnamnd@mellerud.se eller 0530-181 50, senast kl. 09.00 dagen före sammanträdet.

OBS! Mötet genomförs fysiskt men om behov finns kan man delta på distans via Microsoft Team. Vid behov av arbetsrum kontakta mikael.nilsson@mellerud.se

Ledamöter

Ann-Sofie Fors, 1:e vice ordf. (M)
Daniel Jensen, ordf. (KD)
Anita Augustsson (KIM)
Liselott Hassel (SD)
Maja Holmgren (C)
Marianne Sand Wallin 2:e vice ordf. (S)
Kerstin Lindberg (S)

Ersättare

Rickard Eriksson (M)
Simone van der Wal (KD)
Zaida Guldbrandsson (KIM)
Daniel Svensson (SD)
Carina Walterlin (C)
Florence Jonasson (S)
Sara Kanyinda (S)

Övriga

Tanja Mattsson socialchef
Mikael Nilsson tf administrativ chef
Pernilla Wall verksamhetschef vård och omsorg
Carina Holmqvist verksamhetschef individ- och familjeomsorg
Marcus Lindell verksamhetschef vård och omsorg
Valon Hetemi verksamhetschef stöd och service
Agneta Söqvist verksamhetschef stab och administration
Linnea Stockman förvaltningsekonom
Maria Lohrant socialt ansvarig samordnare
Max Birath digitaliseringsstrateg
Tatjana Drewitz enhetschef socialpsykiatri
Anna Granlund säkerhetschef

- Sammanträdet öppnas
- Upprop samt anmälan om tjänstgörande ersättare
- Val av justerare – Ann-Sofie Fors
Val av ersättare för justerare – Anita Augustsson
- Tidpunkt för protokollets justering – 10 januari 2023, klockan 09.00

Ärenden

Nr	Rubrik	Kommentar
1.	Fastställande av dagordning	08.30 – 08.35
2.	Val av ledamöter och ersättare i Socialnämndens utskott 2023 - 2026	08.35 – 08.40
3.	Val av ledamot och ersättare i Miljö och hälsorådet 2023 - 2026	08.40 – 08.45
4.	Val av ledamot och ersättare i kommunala pensionärsrådet 2023 - 2026	08.45 – 08.50
5.	Val av ledamot och ersättare i kommunala funktionshinderrådet 2023 - 2026	08.50 – 08.55

Socialförvaltningen

Besöksadress: Storgatan 13, 464 80 Mellerud **Telefon:** 0530-180 00 **E-post:** kommunen@mellerud.se
Bankgiro: 5502-2776 **Organisationsnummer:** 212000-1488 **Webbplats:** www.mellerud.se



6.	Val av ledamot i POLSAM 2023 - 2026	08.55 – 09.00
7.	Rapporter från socialförvaltningen och inledande information till nämnden	Tanja Mattsson 09.00 – 09.30 <i>Fika 09.30 – 09.40</i>
8.	Ekonomiuppföljning för december 2022 Bilaga 1	Tanja Mattsson/ Linnea Stockman 09.40 – 09.50
9.	Detaljbudget 2023	Linnea Stockman 09.50 – 10.00
10.	Individ- och familjeomsorgens framtida organisation	Carina Holmqvist 10.00 – 10.30
11.	Risk- och sårbarhetsanalys för Socialförvaltningen Bilaga 2	Agneta Söqvist/ Ann Granlund 10.30 – 10.45
12.	Brukarundersökning Vård och omsorg 2022 Bilaga 3 Bilaga 4	Maria Lohrant 10.45 – 11.05
13.	Uppföljning utveckling av stöd på hemmaplan till personer med psykisk funktionsnedsättning	Tatjana Drewitz 11.05 – 11.20
14.	Redovisning av vilka effekter samlokaliseringen hemvården haft på ekonomi, medarbetare och verksamhet	Valon Hetemi 11.20 – 11.40
15.	Presentation av nuläge kring digitaliseringen	Max Birath 11.40 – 12.00
16.	Översyn platser särskilt boende	Pernilla Wall 12.00 – 12.15
17.	Rapporter från socialnämndens ledamöter - Eventuella initiativärenden och väckta frågor	12.15 – 12.20
18.	Redovisning av delegeringsbeslut	12.20 – 12.25
19.	Anmälan	12.25 – 12.30

Ordföranden

/

Sekreterare

ÄRENDE 1

Fastställande av dagordning

Förslag till beslut

Socialnämnden fastställer följande dagordning:

1. Fastställande av dagordning
2. Val av ledamöter och ersättare i Socialnämndens utskott 2023 – 2026
3. Val av ledamot och ersättare i Miljö och hälsorådet 2023 – 2026
4. Val av ledamot och ersättare i kommunala pensionärsrådet 2023 – 2026
5. Val av ledamot och ersättare i kommunala funktionshinderrådet 2023 – 2026
6. Val av ledamot i POLSAM 2023 – 2026
7. Rapporter från Socialförvaltningen och inledande information till nämnden
8. Ekonomiuppföljning för december 2022
9. Detaljbudget 2023
10. Individ- och familjeomsorgens framtida organisation
11. Risk- och sårbarhetsanalys för Socialförvaltningen
12. Brukarundersökning Vård och omsorg
13. Uppföljning utveckling av stöd på hemmaplan till personer med psykisk funktionsnedsättning
14. Redovisning av vilka effekter samlokaliseringen hemvården haft på ekonomi, medarbetare och verksamhet
15. Presentation av nuläge kring digitaliseringen
16. Översyn platser särskilt boende
17. Rapporter från socialnämndens ledamöter
 - Eventuella initiativärenden och väckta frågor
18. Redovisning av delegationsbeslut
19. Anmälan

ÄRENDE 2

**Val av ledamöter och ersättare i Socialnämndens utskott
2023 – 2026**

Förslag till beslut

Socialnämnden beslutar att till sitt utskott utse:

Ordinarie

Daniel Jensen (KD) ordförande

Ann-Sofie Fors (M) 1:e vice ordf.

Marianne Sand Wallin (S) 2:e vice ordf.

Ersättare

Anita Augustsson (KIM)

Liselott Hassel (SD)

Maja Holmgren (C)

ÄRENDE 3

**Val av ledamot och ersättare i Miljö- och hälsorådet
2023 – 2026**

Förslag till beslut

Socialnämnden beslutar att till ledamot och ersättare i Miljö- och hälsorådet utse:

Ordinarie

Daniel Jensen (KD)

Ersättare

Marianne Sand Wallin (S)

ÄRENDE 4

**Val av ledamot och ersättare i kommunala pensionärsrådet
2023 – 2026**

Förslag till beslut

Socialnämnden beslutar att till ledamot och ersättare i kommunala pensionärsrådet utse:

Ordinarie

Daniel Jensen (KD)

Ersättare

Ann-Sofie Fors (M)

ÄRENDE 5

**Val av ledamot och ersättare i Kommunala
funktionshinderrådet 2023 – 2026**

Förslag till beslut

Socialnämnden beslutar att till ledamot och ersättare i Kommunala funktionshinderrådet utse:

Ordinarie

Daniel Jensen (KD)

Ersättare

Ann-Sofie Fors (M)

ÄRENDE 6

Val av ledamot och ersättare i POLSAM 2023 – 2026

Förslag till beslut

Socialnämnden beslutar att till ledamot och ersättare i POLSAM utse:

Ordinarie

Daniel Jensen (KD)

Ersättare

Ann-Sofie Fors (M)

ÄRENDE 7

Rapporter från Socialförvaltningen och inledande information till nämnden

Förslag till beslut

Socialnämnden godkänner redovisningen.

Sammanfattning av ärendet

Socialchef informerar om nämndens årshjul 2023, från sammanträden och aktuella händelser. Genomgång av Socialnämndens rutin för förtroendevalda kring informationshantering. Samtliga ledamöter skriver på sekretessförbindelse.

Beslutsunderlag

- Presentation

ÄRENDE 8

Dnr SN 2022/6

Ekonomiuppföljning för december 2022

Förslag till beslut

Socialnämnden godkänner redovisningen av ekonomiuppföljning för december 2022.

Sammanfattning av ärende

Redovisning av ekonomi för verksamhetsområdena Individ- och familjeomsorgen, Vård och omsorg samt Stöd och service för december 2022.

Beslutsunderlag

- Bilaga 1 ekonomirapport december 2022

Beslutet skickas till

Socialchef

ÄRENDE 9

Dnr SN 2022/128

Detaljbudget 2023

Förslag till beslut

Socialnämnden godkänner redovisningen.

Sammanfattning av ärendet

Budget 2023 och plan 2024–2025 beslutades av kommunfullmäktige 2022-06-22, §89. Enligt kommunallagen 8 kap §10 ska budgeten de år då val av fullmäktige har hållits i hela landet fastställas av nyvald fullmäktige. På grund av rådande marknadsläge med ökad inflation, tillika ränteökningar har tjänstemannaförslaget reviderats för ökade driftkostnader. Ny budget beslutades på kommunfullmäktige 2022-11-16, §133. Den totala ramen för socialförvaltningen 2023 uppgår till 317 743 tkr.

Budgeten är fördelad per verksamhetsområde enligt följande:

Övergripande	3 292 tkr
Administration och Stab	11 408 tkr
Vård och omsorg boende	68 520 tkr
Vård och omsorg övrigt	98 776 tkr
Stöd och service	72 336 tkr
Individ och Familjeomsorg	63 408 tkr

Beslutsunderlag

- Tjänsteskrivelse

Beslutet skickas till

Socialchef
Förvaltningsekonom



Socialnämnden

Detaljbudget per verksamhetsområde 2023

Förslag till beslut

Socialnämnden beslutar att godkänna redovisningen.

Sammanfattning av ärendet

Budget 2023 och plan 2024–2025 beslutades av kommunfullmäktige 2022-06-22, §89. Enligt kommunallagen 8 kap §10 ska budgeten de år då val av fullmäktige har hållits i hela landet fastställas av nyvald fullmäktige. På grund av rådande marknadsläge med ökad inflation, tillika ränteökningar har tjänstemannaförslaget reviderats för ökade driftkostnader. Ny budget beslutades på kommunfullmäktige 2022-11-16, §133. Den totala ramen för socialförvaltningen 2023 uppgår till 317 743 tkr.

Budgeten är fördelad per verksamhetsområde enligt följande:

Övergripande	3 292 tkr
Administration och Stab	11 408 tkr
Vård och omsorg boende	68 520 tkr
Vård och omsorg övrigt	98 776 tkr
Stöd och service	72 336 tkr
Individ och Familjeomsorg	63 408 tkr

Ärendebeskrivning

I budgeten som beslutades av Kommunfullmäktige i november 2022 fastställdes socialförvaltningens budgetram till 317 743 tkr. Ramförändringar från 2022 års budget är kompensation av drivmedels-, livsmedels-, fjärrvärme- och elkostnader där samtliga kompensationer fördelats ut proportionellt till de verksamheterna där kostnaderna finns. Kompensation för tilläggsanslagen från 2022 avseende familjecentralen 0,8 miljoner och AME 1,5 miljoner samt uppräkningslöner.

Det har även beslutats om en besparing på 6,2 miljoner totalt för socialförvaltningen. För att få en budget i balans har nedan åtgärder genomförts där en generell nerdragning lagts ut på alla verksamhetsområden med en större besparing på verksamhetsområden med höga kostnader i jämförelse med referenskostnaden. Buffert på det övergripande kontot är borttagen. Statsbidraget för att säkerställa en god vård och omsorg är budgeterad för att finansiera den utökade personalen på Ängenäs, aktiveringspedagog och internutbildare.

Postadress

Melleruds kommun
Socialförvaltningen
464 80 MELLERUD

Besöksadress

Storgatan 13

E-post

socialnamnd@mellerud.se

Telefon

0530-180 00

Webb

www.mellerud.se

Bankgiro

5502-2776

Organisationsnummer

212000-1488



Vid utredning som genomförts under året har det framkommit att det finns flera verksamhetsområden med höga kostnader där kostnadseffektiviseringar finns att arbeta med. Trots besparingen för 2023 bedöms nerdragningen vara möjlig utan att dra ner på verksamheten. Det kommer däremot utan buffert bli svårare att balansera eventuella oförutsedda kostnadsökningar under året.

Väsentliga förändringar i budget 2023 jämfört med 2022:

- Besparing på 6,2 miljoner
- Kompensation ökade kostnader för fjärrvärme, VA, renhållning, livsmedel, el och drivmedel
- Anslag AME och familjecentralen
- Buffert på övergripande konto borttagen
- Nerdragning inom samtliga verksamhetsområden

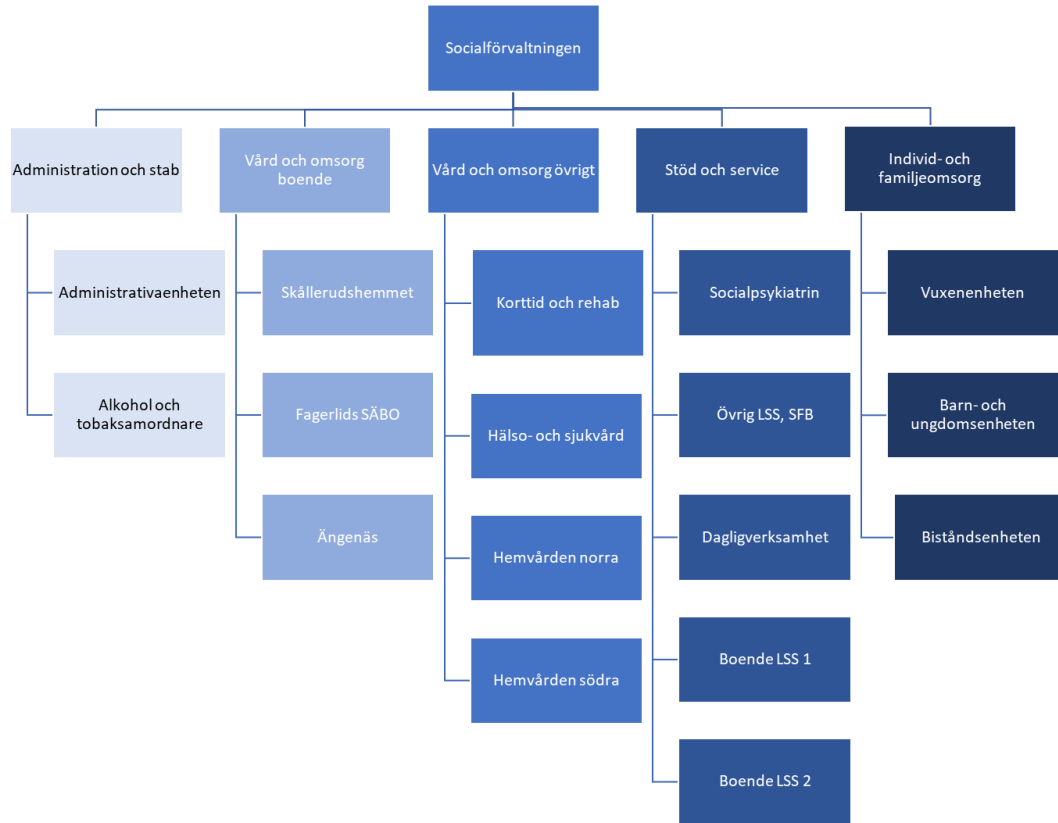
Fördelning av budget per verksamhetsområde:

Budgeten är fördelad per verksamhetsområde med (belopp i tkr).

Ansvar	Prognos utfall 2022	Budgetram 2022	Budgetram 2023	Förändring i budget
Övergripande	+1 200	7 982	3 292	-4 690
Administration och stab	+250	10 299	11 408	+1 109
Vård och omsorg Boende	300	66 222	68 520	+2 298
Vård och omsorg övrigt	-750	96 653	98 776	+2 123
Stöd och service	+2 000	71 001	72 336	+1 335
Individ och Familjeomsorg	+2 200	62 031	63 408	+1 377



Detaljbudgeten är fördelad utifrån nedan organisationsstruktur.



Statsmedel

Det finns flertalet statsmedel att söka som faller inom ramen för socialförvaltningens verksamhet. De olika bidragen är olika utformade, vissa har mycket specifika krav på vad som behöver uppnås för att man ska få ta del av medlet, andra har mer öppna krav. Samtliga medel behöver återrapporteras med undantag för de prestationsbaserade statsbidragen.

Statsbidraget för att säkerställa en god vård och omsorg är 2023 inräknat i detaljbudgeten för den höjda bemanningen för att säkra det sociala innehållet för Ängenäs motsvarande 3 miljoner. Ytterligare medel finns budgeterade av statsbidraget för bland annat internutbildare samt aktiveringspedagog.

I detaljbudgeten är det prestationsbaserade statsbidraget för att utöka bemanningen av sjuksköterskor på särskilda boenden inräknat och förväntas beslutas som ett tilläggsanslag om 750 tkr som tillförs socialnämnden.

Statsmedel för 2023:

- Prestationsbaserat statsbidrag, minska andel timavlönade
- Prestationsbaserat statsbidrag, öka täthet ssk säbo
- Säkerställa en god vård och omsorg
- Äldreomsorgslyftet
- Motverka ensamhet



- Främja ett hållbart arbetsliv
- Minska delade turer
- Stöd till familjehemsplacerade barn
- Våld i nära relationer
- Psykisk hälsa

Förvaltningen bevakar möjligheterna med att söka andra statsmedel där så blir aktuellt.

Viktigaste utmaningarna för att klara budget 2023:

- Klara budget för köpt vård och arbeta för fortsatt minskning av kostnader inom Individ och Familieomsorg enligt handlingsplan
- Hålla personalkostnaderna för Vård och Omsorg inom budget enligt handlingsplan
- Uppföljning sker genom månatlig ekonomirapport till nämnden

Tanja Mattsson
Socialchef

Linnéa Stockman
Ekonom

ÄRENDE 10

Individ- och familjeomsorgens framtida organisation

Förslag till beslut

Socialnämnden godkänner redovisningen.

Sammanfattning av ärendet

Verksamhetschef individ- och familjeomsorgen informerar om arbetet kring individ- och familjeomsorgens framtida organisation.

Beslutsunderlag

- Presentation

Beslutet skickas till

Verksamhetschef individ- och familjeomsorgen

ÄRENDE 11

Dnr SN 2023/5

Risk- och sårbarhetsanalys för Socialförvaltningen

Förslag till beslut

Socialnämnden beslutar att:

1. anta risk- och sårbarhetsanalys för Socialförvaltningen enligt föreliggande förslag.
2. överlämna risk- och väsentlighetsanalys för Socialnämndens verksamhetsområden till Kommunstyrelsen.

Sammanfattning av ärendet

Enligt 2 kap 1 § lagen (2006:544) om kommuners och landstings åtgärder inför och vid extraordinära händelser i fredstid och höjd beredskap (LEH) ska kommuner analysera vilka extraordinära händelser i fredstid som kan inträffa i kommunen och hur dessa händelser kan påverka den egna verksamheten. Resultatet av arbetet ska värderas och sammanställas i en risk- och sårbarhetsanalys.

Nämnden ska arbeta för att minska sårbarheten och öka hanteringsförmågan inom eget verksamhetsområde i syfte att alltid kunna bedriva samhällsviktig verksamhet. Enligt reglemente för krisberedskapsarbete i Melleruds kommun, KF § 138 2021, ska nämnden inför varje ny mandatperiod fastställa en risk- och sårbarhetsanalys för den egna verksamheten. Uppgiften behöver inte innebära att en helt ny analys ska tas fram utan den befintliga kan revideras. Analysen ska genomsyras av målen för kommunens risk- och sårbarhetsanalys och vara samordnade till form och innehåll.

Resultaten utifrån nämndens risk- och sårbarhetsanalys ska omhändertas inom respektive verksamhet. Behov av åtgärder som inte ryms inom nämndens mandat ska lyftas in i kommunens risk- och sårbarhetsanalys. Kommunens och nämndens risk- och sårbarhetsanalys ska användas som underlag för att utveckla respektive verksamhets krisberedskap. I uppgiften ingår också att verkställa åtgärder mot bakgrund av kommunens risk- och sårbarhetsanalys med uppdrag till nämnden.

Beslutsunderlag

- Tjänsteskrivelse
- Bilaga 2 risk- och sårbarhetsanalys för Socialförvaltningen

Beslutet skickas till

Kommunstyrelsen
Socialchef
Verksamhetschef stab och administration

Bilaga 2 risk- och sårbarhetsanalys för Socialförvaltningen finns att läsa i Socialnämndens Teamsgrupp.



Socialnämnden

Risk- och sårbarhetsanalys för Socialförvaltningen

Förslag till beslut

Socialnämnden beslutar att:

1. anta risk- och sårbarhetsanalys för Socialförvaltningen enligt föreliggande förslag.
2. överlämna risk- och väsentlighetsanalys för Socialnämndens verksamhetsområden till Kommunstyrelsen.

Sammanfattning av ärendet

Enligt 2 kap 1 § lagen (2006:544) om kommuners och landstings åtgärder inför och vid extraordinära händelser i fredstid och höjd beredskap (LEH) ska kommuner analysera vilka extraordinära händelser i fredstid som kan inträffa i kommunen och hur dessa händelser kan påverka den egna verksamheten. Resultatet av arbetet ska värderas och sammanställas i en risk- och sårbarhetsanalys.

Nämnden ska arbeta för att minska sårbarheten och öka hanteringsförmågan inom eget verksamhetsområde i syfte att alltid kunna bedriva samhällsviktig verksamhet. Enligt reglemente för krisberedskapsarbete i Melleruds kommun, KF § 138 2021, ska nämnden inför varje ny mandatperiod fastställa en risk- och sårbarhetsanalys för den egna verksamheten. Uppgiften behöver inte innebära att en helt ny analys ska tas fram utan den befintliga kan revideras. Analysen ska genomsyras av målen för kommunens risk- och sårbarhetsanalys och vara samordnade till form och innehåll.

Resultaten utifrån nämndens risk- och sårbarhetsanalys ska omhändertas inom respektive verksamhet. Behov av åtgärder som inte ryms inom nämndens mandat ska lyftas in i kommunens risk- och sårbarhetsanalys. Kommunens och nämndens risk- och sårbarhetsanalys ska användas som underlag för att utveckla respektive verksamhets krisberedskap. I uppgiften ingår också att verkställa åtgärder mot bakgrund av kommunens risk- och sårbarhetsanalys med uppdrag till nämnden.

Beslutsunderlag

- Tjänsteskrivelse
- Risk- och sårbarhetsanalys för Socialförvaltningen

Postadress

Melleruds kommun
Socialförvaltningen
464 80 MELLERUD

Besöksadress

Storgatan 13

E-post

socialnamnd@mellerud.se

Telefon

0530-180 00

Webb

www.mellerud.se

Bankgiro

5502-2776

Organisationsnummer

212000-1488



Tjänsteskrivelse

Socialförvaltningen

Datum 2023-01-02 **Diarienummer** SN 2023/5

Sida
2 (2)

Tanja Mattsson
Socialchef

Agneta Söqvist
Verksamhetschef stab och administration
agneta.soqvist@mellerud.se

Beslutet skickas till

Kommunstyrelsen
Socialchef
Verksamhetschef stab och administration

ÄRENDE 12

Dnr SN 2023/4

Brukarundersökning Vård och omsorg 2022

Förslag till beslut

Socialnämnden godkänner redovisningen.

Sammanfattning av ärendet

Årligen genomförs en enkätundersökning av vad de äldre tycker om äldreomsorgen. Det finns en enkät för de som har hjälp från hemtjänsten och en enkät för de som bor på särskilt boende. Den här sammanställningen och analysen behandlar hemtjänsten. Inkluderande kriterier är

- 65 år eller äldre den 30 september 2021
- med verkställt biståndsbeslut enligt 4 kap 1 § socialtjänstlagen (SoL) om hemtjänst i ordinärt boende den 30 september 2021. Hemtjänsten ska omfatta minst en av insatserna service, personlig omvårdnad, ledsagning eller avlösning av anhörig i hemmet. Personer som enbart har hemtjänstinsatserna matdistribution och/eller trygghetslarm ska inte ingå. Kommunerna ska även inkludera personer som får hemtjänstinsatser från ett utförarkontor i en annan kommun eller stadsdel, och som den egna kommunen eller stadsdelen har ett uppföljningsansvar för.
- Med verkställt biståndsbeslut enligt 4 kap 1§ socialtjänstlagen (SoL) om permanent särskilt boende enligt 5 kap 5 § SoL den 30 september 2021.

Jämförelsekommuner är de närliggande Dalslandskommunerna där de äldre kan tänkas ha liknande förutsättningar, Trollhättan och Uddevalla för att jämföra med större städer. Det utfördes ingen mätning under 2020 och därför saknas resultat för 2021.

Beslutsunderlag

- Tjänsteskrivelse
- Bilaga 3 Tjänsteanteckning vad tycker de äldre om äldreomsorgen, säbo
- Bilaga 4 Tjänsteanteckning vad tycker de äldre om äldreomsorgen, hemvård

Beslutet skickas till

Socialchef
Verksamhetschef vård och omsorg
Verksamhetschef vård och omsorg
Socialt ansvarig samordnare



Socialnämnden

Brukarundersökning Vård och omsorg 2022

Förslag till beslut

Socialnämnden godkänner redovisningen.

Sammanfattning av ärendet

Årligen genomförs en enkätundersökning av vad de äldre tycker om äldreomsorgen. Det finns en enkät för de som har hjälp från hemtjänsten och en enkät för de som bor på särskilt boende. Den här sammanställningen och analysen behandlar hemtjänsten. Inkluderande kriterier är

- 65 år eller äldre den 30 september 2021
- med verkställt biståndsbeslut enligt 4 kap. 1 § socialtjänstlagen (SoL) om hemtjänst i ordinärt boende den 30 september 2021. Hemtjänsten ska omfatta minst en av insatserna service, personlig omvårdnad, ledsagning eller avlösning av anhörig i hemmet. Personer som enbart har hemtjänstinsatserna matdistribution och/eller trygghetslarm ska inte ingå. Kommunerna ska även inkludera personer som får hemtjänstinsatser från ett utförarkontor i en annan kommun eller stadsdel, och som den egna kommunen eller stadsdelen har ett uppföljningsansvar för.
- Med verkställt biståndsbeslut enligt 4 kap. 1 § socialtjänstlagen (SoL) om permanent särskilt boende enligt 5 kap 5§ SoL den 30 september 2021.

Jämförelsekommuner är de närliggande Dalslandskommunerna där de äldre kan tänkas ha liknande förutsättningar, Trollhättan och Uddevalla för att jämföra med större städer. Det utfördes ingen mätning under 2020 och därför saknas resultat för 2021.

Beslutsunderlag

- Tjänsteskrivelse
- Tjänsteanteckning Vad tycker de äldre om äldreomsorgen, säbo
- Tjänsteanteckning Vad tycker de äldre om äldreomsorgen, hemvård

Beskrivning av ärendet

Enkätsvaren för hemvården visar att de äldre i kommunen är nöjda. Inom många områden ligger kommunen i framkant bredvid jämförelsekommunerna. Enkätsvaren för särskilt boende ger kommunen ett blandat resultat med både positiv och negativ utveckling. Bland de positiva resultaten kan lyftas fram att kommunen bla får toppresultat i att känna trygghet på sitt särskilda boende. Det är

Postadress

Melleruds kommun
Socialförvaltningen
464 80 MELLERUD

Besöksadress

Storgatan 13

E-post

socialnamnd@mellerud.se

Telefon

0530-180 00

Webb

www.mellerud.se

Bankgiro

5502-2776

Organisationsnummer

212000-1488



en positiv utveckling av att inte uppleva ensamhet och en minskad ängslan, oro och ångest.

I många frågor har kommunen en negativ utveckling för särskilt boende. En del frågor kan direkt kopplas till pandemin som har begränsat på många olika sätt och i många olika dimensioner. Till viss del kan det negativa resultatet bero på det låga antalet svarande på enkäten.

Fortsatt arbete framåt

Trots goda resultat finns det saker som kan förbättras. Undersökningen visar att hemvården behöver bli tydligare med vart de äldre ska vända sig för att framföra klagomål och synpunkter. Undersökningen visar även att invånarna inte kan påverka vilken tid personalen kommer. Det kan vara svårt att sätta en precis tid i hemvård men den kan behövas ett förtydligande att personalen kommer inom ett visst tidsspänn. Hemvården behöver till större del meddela om den planerade tiden blir ändrad. Ett fortsatt arbete framåt med gott bemötande.

Utvecklingen av flera frågor får följas under året och följas upp vid nästkommande års enkät. Särskilt viktigt att hålla fokus på är trivseln och att mat och matsituationer är trevliga. Vidare är det viktigt att vi kan erbjuda meningsfulla aktiviteter och att brukare får möjlighet att komma utomhus.

Tanja Mattsson
Socialchef

Maria Lohrant
Socialt ansvarig samordnare
0530-183 42
maria.lohrant@mellerud.se

Beslutet skickas till

Socialchef
Verksamhetschef vård och omsorg
Verksamhetschef vård och omsorg
Socialt ansvarig samordnare

ÄRENDE 13

Uppföljning utveckling av stöd på hemmaplan till personer med psykisk funktionsnedsättning

Förslag till beslut

Socialnämnden godkänner redovisningen.

Sammanfattning av ärendet

Vid socialnämndens sammanträde i april 2022 beslutades, SN § 62/2022, att ge socialchef i uppdrag att tillse uppföljning vid nämndens sammanträde i januari 2023 utifrån personalsituation, ekonomi och kvalitet.

Beslutsunderlag

- Presentation

Beslutet skickas till

Socialchef
Verksamhetschef stöd och service

ÄRENDE 14

Redovisning av vilka effekter samlokaliseringen hemvården haft på ekonomi, medarbetare och verksamhet

Förslag till beslut

Socialnämnden godkänner redovisningen.

Sammanfattning av ärendet

Vid socialnämndens sammanträde i december 2021 beslutades, SN § 189/2021, att ge socialchef i uppdrag att senast december 2022 återkomma med en redovisning av vilka effekter samlokaliseringen haft på ekonomi, medarbetare och verksamhet.

Beslutsunderlag

- Presentation

Beslutet skickas till

Socialchef
Verksamhetschef vård och omsorg övrigt

ÄRENDE 15

Presentation av nuläge kring digitaliseringen

Förslag till beslut

Socialnämnden godkänner redovisningen.

Sammanfattning av ärendet

Digitaliseringsstrategi informerar om pågående övergripande kartläggning kring digitaliseringsarbetet i syfte att ge en närmare beskrivning av utgångsläget idag. Under 2023 kommer en övergripande strategi arbetas fram som beskriver inriktning och viktiga satsningar inom digitaliseringsområdet för kommande 3 år.

Beslutsunderlag

- Presentation

Beslutet skickas till

Socialchef

ÄRENDE 16

Översyn platser särskilt boende

Förslag till beslut

Socialnämnden godkänner redovisningen.

Sammanfattning av ärendet

Verksamhetschef vård och omsorg boenden informerar om pågående översyn kring kommunens platser på särskilt boende.

Beslutsunderlag

- Presentation

Beslutet skickas till

Verksamhetschef vård och omsorg boenden

ÄRENDE 17

Rapporter från Socialnämndens ledamöter

Förslag till beslut

Socialnämnden godkänner redovisningen.

Sammanfattning av ärendet

Socialnämndens ordförande och ledamöterna rapporterar från sammanträden med mera.
- Eventuella initiativärenden och väckta frågor lyfts.

Beslutsunderlag

- Presentation

ÄRENDE 18

Redovisning av delegationsbeslut

Förslag till beslut

Socialnämnden godkänner redovisningen.

Sammanfattning av ärendet

Socialnämnden har överlåtit viss beslutanderätt till utskott, ordförande och tjänstepersoner enligt gällande delegationsordning. Varje månad ska beslut som tagits redovisas till Socialnämnden. Redovisningen innebär inte att Socialnämnden får fastställa eller ompröva dessa beslut, däremot kan Socialnämnden återkalla delegationen.

Beslutsunderlag

- Delegationsbeslut IFO december 2022
- Delegationsbeslut VoO och LSS december 2022
- Delegationsbeslut Vård- och omsorgsavgifter december 2022
- Beslut bidrag Dalslands fornminnes- och hembygdsförening 2022-12-14
- Beslut bidrag Dalslands fotbollsförbund 2022-12-14
- Beslut bidrag Karl Karlssongårdens vänförening 2022-12-14
- Beslut bidrag Melleruds kristna center 2022-12-14
- Beslut bidrag Åsebro IF 2022-12-14

Ovanstående handlingar finns att läsa i Socialnämndens Teamsgrupp.

ÄRENDE 19

Anmälan

Förslag till beslut

Socialnämnden godkänner redovisningen.

Sammanfattning av ärendet

Varje månad redovisas handlingar som inkommit och bedöms relevanta för Socialnämnden att få kännedom om. Handlingar inkomna under perioden 13 december 2022 – 2 januari 2023.

Beslutsunderlag

- FR Göteborg Dom 2022-12-09 (1)
- HFD Stockholm Beslut 2022-12-13 (2)
- FR Göteborg Dom 2022-12-14 (3)
- FR Göteborg Beslut 2022-12-16 (4)
- FR Göteborg Beslut 2022-12-19 (5)
- HFD Stockholm Beslut 2022-12-29 (6)

Ovanstående handlingar finns att läsa i Socialnämndens Teamsgrupp.