

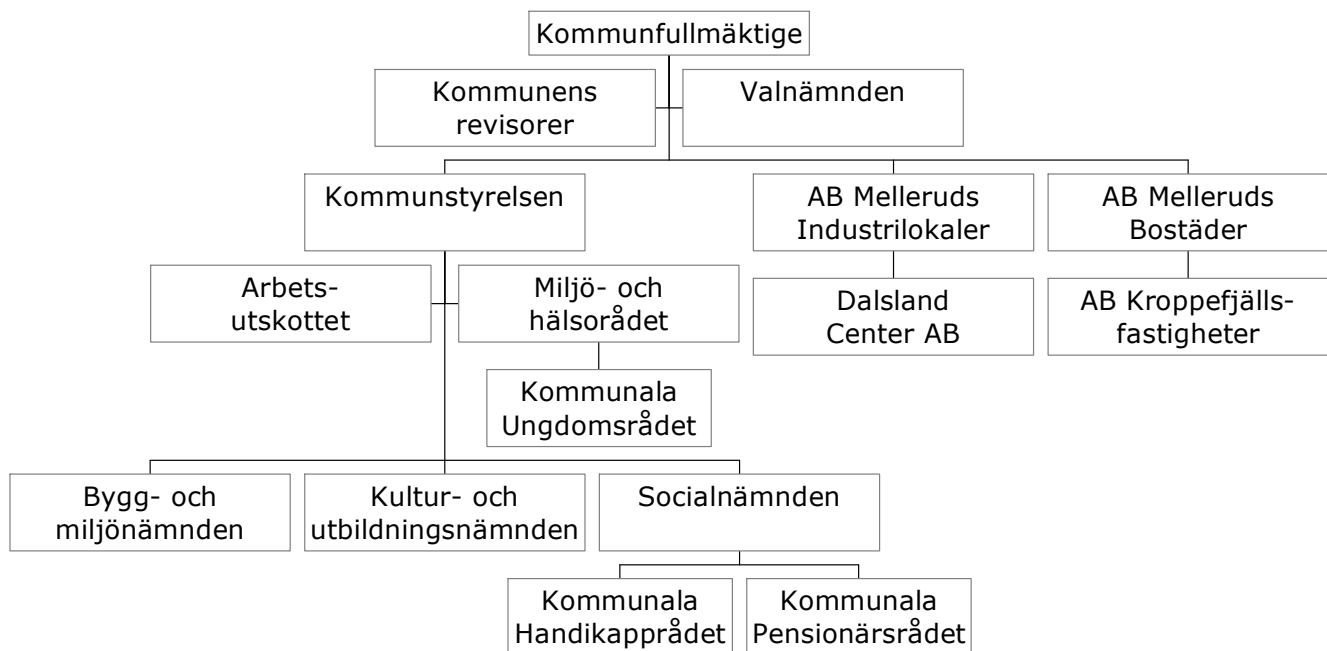
# Mellerud

årsredovisning  
2004





## Melleruds kommuns politiska organisation



### Förvaltningsberättelse

Enligt 4 kap i den kommunala förvaltningslagen ska årsredovisningen innehålla en förvaltningsberättelse. Den ska redovisa en översikt över utvecklingen av kommunens verksamhet. Här ska tas upp viktiga händelser som inte redovisas i resultat- eller balansräkning men som är viktiga för bedömningen av kommunens ekonomi.

Vidare ska i förvaltningsberättelsen redovisas väsentliga händelser under året, kommunens förväntade utveckling, väsentliga personalförhållanden samt andra förhållanden som är av betydelse för styrningen och uppföljningen av den kommunala verksamheten.

Melleruds kommuns årsredovisning vänder sig både till kommunens politiker och externa intressenter.



## Tydligare fokus på ekonomi börjar ge resultat

Ett väsentligt bättre resultat än föregående år. Äntligen på rätt sida strecket. Ett överskott på 3,9 mnkr, 11 miljoner bättre än 2003. Men det fattas 3,7 miljoner till budget. Hårt arbete på alla nivåer med ett allt tydligare fokus på ekonomin har gett resultat. Socialnämndens underskott, 7,1 mnkr, är något lägre än föregående år och man säger sig se ljuset i tunneln. Utebliven, budgeterad, räntehöjning andra halvåret bidrar i hög grad till det positiva resultatet. Detta påminner oss om den sårbarhet vår allt för höga skuldsättning ger oss.

Hög arbetslöshet och oro på arbetsmarknaden har präglat Dalsland under år 2004. Även Mellerud dras med ganska hög arbetslöshet medan varslen ännu så länge varit obetydliga. Under året har kommunstyrelsens au fortsatt besöka näringslivet i kommunen. Vi har mött många duktiga företagare och med dem utbytt tankar och åsikter om varandras verksamheter. Arbetet med den nya samverkansföreningen, näringsliv, banker och kommun har fortskridit och i skrivande stund är föreningen bildad. Ett utmärkt redskap i arbetet att få näringslivet i Mellerud att växa.

Tråkigt nog har vi blivit färre Mellerudsbor 2004. Ett lågt födelsetal och viss utflyttning har medfört att vi minskat befolkningen med 64 personer. Detta påverkar kommunens ekonomi negativt varför vi tillsammans än bättre måste marknadsföra vår kommun som en fantastisk plats att bo och verka i.

I alla enheter är den röda tråden att få så mycket verksamhet som möjligt för pengarna. Samarbete över kommungränserna är en väg att nå dit. Samarbetet mellan Dalslandskommunerna är väl etablerat och har under året utvecklats vidare. Gemensamt ekonomisystem har sjuöatts och på tur står gemensam telefoni. En annan geografi att samverka i för Mellerud är FyrBoDal - 14 kommuner i Fyrstad, norra Bohuslän och Dalsland. Ett nytt kommunalförbund bildas under våren 2005 och samarbetet kommer att utvecklas inom framförallt utbildnings- och tillväxtområdena. Viktiga effekter av samverkan är, förutom de ekonomiska, även minskad sårbarhet och högre kompetens.

Under året har möjligheten till förslag från allmänheten prövats, så kallat medborgarförslag. 13 förslag har kommit till kommunfullmäktige. Ämnesområdena har varit skiftande liksom kvalitén. Försöksperioden har förlängts till mandatperioden ut med utvärdering hösten 2006.

Det politiska klimatet i Mellerud är gott. Skillnaden i politik mellan "blocken" är ganska liten. De flesta beslut tas i stor enighet. Detta ger goda förutsättningar till fortsatt förbättring av kommunens svaga ekonomi. Hårt arbete återstår. Tufft – men möjligt!

**Robert Svensson (c)**  
Ordförande Kommunstyrelsen

**"I alla enheter är den röda tråden att få så mycket verksamhet som möjligt för pengarna."**



## Innehållsförteckning

	Sid
Kommunstyrelsens ordförande har ordet	3
Förvaltningsberättelse:	
Mellerud på rätt väg	5
Finansiell analys — Kommunen	6
Finansiell översikt — Koncernen	15
Investeringsredovisning	19
Personalekonomisk redovisning	20
Ekonomisk redovisning	
Kommunfullmäktige	22
Nämndernas redovisningar:	
Kommunstyrelsen	24
Bygg- och Miljönämnden	31
Kultur- och Utbildningsnämnden	36
Socialnämnden	42
Revisionsberättelse	48



## Mellerud på rätt väg

Sedan år 1990 har Melleruds kommun haft stora underskott. Verksamheterna visar på ett totalt minus på 114 mkr under perioden. Den ekonomiska situationen är problematisk. I jämförelse med andra kommuner så har Mellerud en mycket svag ekonomi. Kommunens låneskuld på 174 mkr är betydligt högre än genomsnittet i Sverige. Det är inte ett stort problem idag, men vid en ränteökning ökar kostnaderna kraftigt.

År 2003 startades ett omfattande förändringsarbete i kommunen med effektiviseringar, förändringar av tjänster och organisationer, utförsäljning av fast egendom, struktureringar av ekonomiska rutiner och utveckling av ledarskapet. Detta hårda arbete börjar nu ge utdelning och år 2004 bryter kommunen den negativa trenden och visar ett positivt resultat på 3 909 tkr.

När det gäller kommunens verksamheter visar alla ett positivt resultat förutom Socialnämnden. I jämförelse med andra kommuner har Mellerud låga kostnader för verksamheterna. Det är enbart kostnaderna inom IFO och Handikappomsorgen som ligger över genomsnittskostnaderna för riket.

Investeringsnivån har varit låg under år 2004, vilket har medfört att låneskulden är lägre än beräknat. Det beror på att vissa investeringar har genomförts under senare delen av året och kommer att färdigställas nästa år.

Under år 2004 togs en strategisk utvecklingsplan fram. Den beskriver de områden som ska utvecklas fram till år 2013 för att Melleruds kommun ska bli en attraktiv kommun med stabil ekonomi och med god service för invånarna.

Personalkostnader ökade endast med 0,4 procent i jämförelse med föregående år. I och med att löneökningarna år 2004 var större än personalkostnadsökningen, var det första året på länge med en reell personalminskning. För år 2003 var motsvarande siffra 7,3 procent. Det ökade antalet anställningar år 2003 gav ett ökat statsbidrag 2004.

Eftersom arbetslösheten fortfarande är hög i Melleruds kommun är det viktigt att skapa bra förutsättningar för näringslivet att expandera. Ett stort steg togs genom att skapa en ekonomisk förening med intressenter från banker, näringsliv och kommun. Uppdraget är att satsa på befintligt näringsliv, nya företagare och att redan etablerade företag flyttar till Mellerud.

Befolkning minskade med 68 personer år 2004. Minskningen är ett resultat av att antalet döda översteg antalet födda. Barnafödandet ligger fortfarande väldigt lågt i Mellerud. I övriga Sverige har barnafödandet nått upp till normal nivå igen. På sikt kommer det att ha stor betydelse för hur många skolor och förskolor det är ekonomiskt försvarbart att ha.

### Utmaningar för framtiden

Att visa ett positivt resultat ett verksamhetsår löser inga ekonomiska problem. Lösningen är att skapa ett stabilt överskott på 15 mkr per år, för att få ner låneskulden, till en för Mellerud, acceptabel nivå. Lyckas detta krävs det endast fyra till fem år med sådana resultat för att de långsiktiga ekonomiska målen ska nås. Det är kommunens utmaning för framtiden.

Det är viktigt att alla anställda har fokus på att uppnå det ekonomiska målet, men självfallet ska förvaltningarna bedriva en kvalitativt bra verksamhet där alla inblandade kan vara stolta över verksamheten. I stort sett all kommunal verksamhet styrs av lagar och förordningar. De allra flesta av dessa är skrivna så att det är den anställde som ska göra en bedömning av insatsen. Det betyder att kommunens chefer ställs inför ställningstagande åtskilliga gånger per dag där de billigare alternativen måste prioriteras.

Oroande för framtiden är att Socialnämnden fortfarande visar på dålig budgetföljsamhet. En genomlysning av förvaltningens kostnader kommer att göras under år 2005. Stadsbidraget för LSS-verksamheten förändras år 2005 och det finns en osäkerhet om hur statsbidraget ska beräknas.

En stor del av årsredovisningen ägnas åt att beskriva de verksamhetsresultat som uppnåtts under det gångna året. Sammantaget kan konstateras att utvecklingen är positiv inom många områden. Medarbetare och organisationer utför en god verksamhet och bedriver omfattande utvecklingsarbete för att ytterligare höja kvaliteten.

Framtiden kommer att innebära att bra verksamhet ska bli bättre till en lägre kostnad. För att klara det behövs metoder för att kunna prioritera och fokusera på det som uppdragsgivarna betonar som mest angeläget.

**”Det ekonomiska resultatet 2004 är ett kvitto på att Melleruds kommun är på rätt väg.”**

**Ingmar Johansson**  
Kommunchef

## Finansiell analys – kommunen

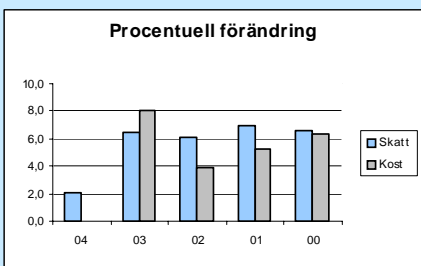
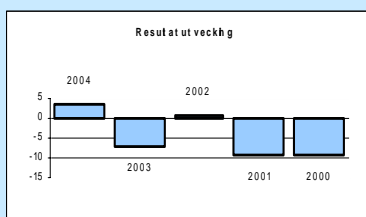
### Årets resultat

Kommunen redovisar ett positivt resultat. Förändringen av eget kapital uppgår till 3,9 mnkr. Kommunfullmäktiges uppdrag till styrelse och nämnder var i den reviderade budgeten att redovisa ett överskott på 7,6 mnkr. Resultatet är 3,7 mnkr sämre.

Resultatet är väsentligt mycket bättre än föregående år och ger möjlighet att återställa delar av tidigare underskott.

### Nettokostnadsandel

Det är viktigt att följa kommunens nettokostnadsutveckling i förhållande till skatteintäkter och bidrag. Den senaste femårsperioden har kommunens kostnader ökat långsammare än ökningen av skatt och bidrag. Denna utveckling är nödvändig för att kunna återställa kommunens finansiella handlingsberedskap. Den del av skatteintäkterna som inte krävs för att täcka löpande kostnader kan användas för minskning av låneskulden och/eller finansiering av investeringar



Nettokostnadsandel %					
	2004	2003	2002	2001	2000
Verksamheten	93,9	96,6	95,3	97,3	99,0
Avskrivningar	3,4	3,2	2,8	2,8	2,9
Finansnetto	1,7	2,1	1,6	1,5	1,3
Summa	99,0	101,9	99,7	101,6	103,2

Av ovanstående bild framgår att verksamhetens andel av skatt och bidrag uppgår till 93,9 procent, vilket är en låg nivå jämfört med de senaste åren. Utrymmet som kvarstår upp till 100 procent, samt avskrivningsutrymmet kan användas till amortering eller skattefinansiering av investeringar. För 2004 uppgår detta belopp till 16 mnkr.

Kommunfullmäktige har satt upp som mål att resultatet ska utgöra 3 procent av skatter och bidrag. För att uppnå detta mål 2004 hade krävts 7,1 mnkr lägre verksamhetskostnader.

### Verksamhetens intäkter

Verksamhetens intäkter, avgifter och specialdestinerade statsbidrag, täcker verksamheternas bruttokostnader med 23 procent. Intäkterna har ökat med 12,8 mnkr eller 13,9 procent. Orsaken är främst ökade intäkter för omsorg om asylsökande. De affärsdrivande verksamheterna vatten- och avlopp samt renhållning har ökat sina intäkter med 1,5 mnkr. Vatten- och avloppsverksamheten ger för 2004 ett överskott med 583 tkr som bidrag till ett ackumulerat underskott på 5 548 tkr.

### Verksamhetens kostnader

Verksamheternas bruttokostnader uppgår till 452,6 mnkr, kostnaderna har ökat med 9,9 mnkr eller 2,3 procent jämfört med föregående år. Av de totala kostnaderna utgör personalkostnader 64,7 procent, dess andel av totalkostnaden är i stort oförändrad. Ökningen av personalkostnaderna är måttliga 0,4 procent, en av förklaringarna är en kraftig ökning av köpta tjänster (37 procent). Denna ökning kan delvis förklaras med ökat tjänsteköp från Melleruds bostäder.

### Skatter och statsbidrag

Kommunens inkomster från skatter och bidrag har ökat med 7,6 mnkr eller 2,1 procent jämfört med 2003. Inkomsterna ligger i nivå med budgeterat trots regeringens pensionsreglering under innevarande budgetår och trots en kraftig försämring av rikets beskattningsunderlag, på sammanlagt 5,9 mnkr. Kommunen har beviljats nyanställnings- och sysselsättningsstöd på motsvarande nivå. Inkomsterna från Melleruds egna skatteunderlag har ökat



med 2,1 procent. Skattekraften i kommunen är relativt övriga kommuner låg, medelskattekraften utgör ca 81 procent.

### Finansnetto

Kommunens finansnetto har minskat med 1,4 mnkr jämfört med föregående år, detta trots en ökad upplåning med 10 mnkr. Upplåningsbehovet har blivit lägre än planerat. Orsaken är främst lägre räntor, men även lägre räntekostnader på återlånade pensionsmedel. Under 2004 har kommunen utbetalt de anställdas individuellt intjänade pensioner för åren 1998-99. Finansnettot innebär en positiv avvikelse med 3,3 mnkr jämfört med budget. Den förväntade räntehöjningen under andra halvåret 2004 uteblev, en positiv avvikelse vilken visar kommunens känslighet för räntesvingningar. Det enda sättet att minska denna känslighet är att amortera på låneskulden.

### Anläggningstillgångar

Kommunens anläggningstillgångar uppgår till 305,7 mnkr. Under 2004 har tillgångarna minskat med 2,6 mnkr. Årets bruttoinvesteringar har ökat värdet med 13,3 mnkr, medan avskrivningar och försäljning har minskat värdet med 15,9 mnkr. Kommunen har under året sålt äldreboendet Björkeback, gruppboendena vid Galoppgatan samt tidigare utarrenderade tomter vid Vita Sannar. Försäljningsinkomsterna har överstigit det bokförda värdet med 528 tkr. Reavinsten redovisas i tekniska förvaltningens driftsresultat.

Årets investeringar redovisas på sidan 19. Bruttoinvesteringarna uppgår till 13,3 mnkr, vilket är 3 mnkr lägre än vad som planeras för 2004 inklusive försäljningsintäkter har investeringsutgifterna blivit 5,2 mnkr lägre vilket varit positivt för likviditet och räntenetto. Samtliga objekt har inte färdigställts, i årsredovisningen föreslås att 3,6 mnkr överförs till 2005.

### Eget kapital

Förändringen av eget kapital har skett med årets resultat 3 909 tkr samt en diskontinuitet på -3 689 tkr. Diskontinuiteten är orsakad av två förändrade redovisningsprinciper och består dels av skuldföring av de timlöner som utbetalas i januari 2005 men som avser december 2004, 1 602 tkr. Skuldförändringen som uppstått under året har kostnadsförts med 120 tkr. Den andra förändringen avser ackumulerat överskott för renhållningskollektivet på 2 087 tkr vilket tidigare redovisats inom linjen. Avsättningsförändringen som uppstått under året har intäktsförts med 592 tkr.

Kommunallagens krav på en ekonomi i balans gäller fr. o. m år 2000. Melleruds kommun har åren 2000-01 och 03 inte haft ett positivt resultat. I samband med överlämnandet av årsredovisningen för 2001 beslutade kommunfullmäktige att uppgörelsen med kommundelationen utgjorde synnerliga skäl för att inte återställa underskotten för åren 2000-01. För 2003 är avsikten att återställa underskottet. Årets resultat är positivt och kommunen uppfyller därmed balanskravet och kan återställa delar av 2003 års underskott.

Årets resultat uppgår till 1 procent av skatter och bidrag. Kommunfullmäktiges målsättning är 3 procent från och med 2006.

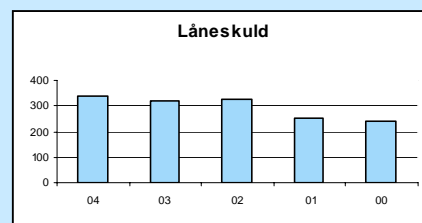
Resultatet, exklusive reavinst, på 3 381 tkr ger en inflationstäckning av ingående eget kapital motsvarande 3,9 procent, vilket ger en real ökning. Resultatet täcker inte de pensionskostnader som redovisas utanför resultat- och balansräkning. Ökningen av kommunens ansvarsförbindelse för pensioner under 2004 uppgick till 4,5 mnkr.

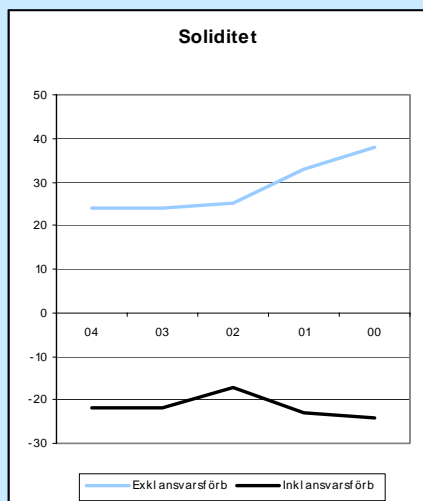
### Låneskuld

I budget 2004 bedömdes lånebehovet för 2004 vara 20 mnkr, att täcka investeringar och pensionsutbetalningar. Under 2004 har nyupplåning på 10 mnkr verkställts.

Låneskuldens utveckling har varit kraftig, främst på grund av en hög investeringsnivå men även på grund av dåliga resultat. Låneskulden till externa kreditgivare uppgår till 173,4 mnkr, återlån av de anställdas pensionsmedel uppgår till 163,9 mnkr. Skulden räknat per invånare blir cirka 34 tkr.

Avstämning mot balanskravet	
Underskott 2003	- 7 145
Resultat 2004	3 909
Reavinst 2004	-528
Resultat att återställa senast 2005	- 3 764





År	2004	2003	2002	2001	2000
Kommunens anläggningstillgångar i relation till kommunens långfristiga upplåning					
%	57	53	56	43	39
Kommunens anläggningstillgångar i relation till kommunens långfristiga upplåning inkl återlån av pensionsmedel					
%	-10,4	-4,7	-6,6	-5,7	-10,3

### Soliditet / skuldsättningsgrad

Soliditetsmättet redovisar hur stor andel av tillgångarna som balanseras av eget kapital, det vill säga hur stor del av tillgångarna som finns kvar när skulderna är betalda. Soliditeten är ett mått på den finansiella handlingsfriheten på längre sikt.

Skuldsättningsgraden är ett mått på det omvända, det vill säga hur stor del av tillgångarna går åt för att täcka skulderna.

Soliditet / Skuldsättningsgrad (%)					
	2004	2003	2002	2001	2000
Soliditet	-22	-22	-17	-23	-24
Soliditet*	23	24	25	33	38
Skuldsättningsgrad	77	76	75	67	62
- varav avsättning	4	5	7	6	6
- varav kortfristig	23	24	21	23	22
- varav långfristig	50	47	47	38	34
* exkl ansvarsförbindelse för pensioner (163,9 mnkr 2004)					

Soliditeten inklusive kommunens ansvarsförbindelse för pensioner är negativ, tillgångarna täcker inte kommunens skulder. En rimlig första målsättning för soliditetsmättet är att måttet är positivt inkl kommunens ansvarsförbindelse.

### Borgensåtaganden / ansvarsförbindelser

Villkoren för kommunens borgensåtaganden regleras i kommunens finanspolicy. Grunden är en restriktiv hållning för borgensåtagande gentemot andra än helägda företag. Risken för infriande av borgen bedöms som liten.

Borgensåtaganden	Mnkr
Kommunägda företag	214,8
- varav Mellerudsbostäder AB	191,1
- varav Melleruds industrilokaler AB	23,7
Egna hem och småhus	1,4
TRAAB	4,6
Kommuninvest i Sverige AB	199,5
<b>Summa</b>	<b>420,3</b>

I enlighet med kommunal redovisningslag, redovisas upplupen pensionsskuld före 1997 som en ansvarsförbindelse utanför balansräkningen. Ansvarsförbindelsen tillförs inga nya åtaganden och huvudparten av utbetalda pensioner tas ur förbindelsen. Trots detta ökar förbindelsen utan att det påverkar kommunens resultaträkning. Nedan redovisas ansvarsförbindelsens utveckling.

År	2004	2003	2002	2001	2000
Mnkr	163,9	159,4	152,8	151,2	154,2

Det är viktigt att beakta denna utveckling vid bedömningen av kommunens resultat.





# Kommunen

## Resultaträkning (Mkr)

Kommunen		2004	2003	2002	2001	2000
Verksamhetens intäkter	Not 1	104,7	91,9	81,0	79,8	80,0
Verksamhetens kostnader	Not 2	-452,6	-442,7	-405,8	-392,3	-377,0
- jämförelsestörande kostnader	Not 14		-1,0	-5,5		
Avskrivningar	Not 3	-12,7	-11,8	-9,5	-9,1	-8,6
<b>RESULTAT 1 = nettokostnad</b>		<b>-360,6</b>	<b>-362,6</b>	<b>-334,3</b>	<b>-321,7</b>	<b>-305,6</b>
Skatteintäkter	Not 4	263,7	258,2	250,8	238,9	223,8
Generella statsbidrag	Not 5	107,1	104,9	90,0	82,3	76,2
Finansiella intäkter	Not 6	0,7	1,0	0,7	0,7	0,8
Finansiella kostnader	Not 7	-7,0	-8,7	-6,2	-5,4	-4,6
<b>RESULTAT 2 = resultat före extra ordinära poster</b>		<b>3,9</b>	<b>-7,2</b>	<b>1,0</b>	<b>-5,2</b>	<b>-9,4</b>
Extra ordinära intäkter						
Extra ordinära kostnader						
<b>RESULTAT 3 = förändring av eget kapital</b>	Not 8	<b>3,9</b>	<b>-7,2</b>	<b>1,0</b>	<b>-9,4</b>	<b>-9,0</b>
Förändring av ansvarsförbindelse	Not 13	-4,5	-6,6	-1,6	3,0	-5,1
<b>Resultat 4 = inklusive förändring ansvarsförbindelse</b>		<b>-0,6</b>	<b>-13,8</b>	<b>-0,6</b>	<b>-6,4</b>	<b>-14,1</b>

### Noter

	2004	2003	2004	2003
<b>not 1.</b>				
<b>Intäkter</b>				
Avgifter affärsdrivande	22 217	20 130		
Avgifter barnomsorg	3 127	3 014		
Avgifter äldreomsorg	17 732	16 290		
Avgifter handikappomsorg	31 266	28 807		
Övriga intäkter	30 407	23 633		
<b>Summa</b>	<b>104 749</b>	<b>91 874</b>		
<b>not 2.</b>				
<b>Kostnader</b>				
Personalkostnader	293 705	292 691		
Hyror	15 361	11 477		
Material	16 411	16 864		
Köpta tjänster	79 271	58 039		
Bidrag	17 698	14 701		
Avsättning	695	1 000		
Övriga kostnader	29 509	47 880		
<b>Summa</b>	<b>452 650</b>	<b>442 652</b>		
<b>not 3.</b>				
<b>Avskrivningar</b>				
Beloppen utgörs av planenliga avskrivningar. Avskrivningarna beräknas på tillgångarnas anskaffningsvärden.				
Inventarier	1 128	1 406		
Fastigheter	11 574	10 398		
<b>Summa</b>	<b>12 702</b>	<b>11 804</b>		
<b>not 4.</b>				
<b>Skatteintäkter</b>				
Kommunalskatt, preliminär inb.	267 959	260 561		
Def. Slutavr. föregående år	-1 213	972		
Prel. Slutavr. Innevarande år	-2 897	-2 838		
Mellankommunal utjämning	-176	-468		
<b>Summa</b>	<b>263 673</b>	<b>258 227</b>		
<b>not 5.</b>				
<b>Generella statsbidrag</b>				
Generellt statsbidrag			36 746	38 085
Stb. Höga Lss-kostnader			900	0
Sysselsättningsstöd			7 875	2 369
Omstruktureringsbidrag			0	7 650
Kostnadsutjämning			6 714	5 205
Inkomstutjämning			54 862	55 773
Införandeavdrag				-4 194
<b>Summa</b>			<b>107 097</b>	<b>104 888</b>
<b>not 6.</b>				
<b>Finansiella intäkter</b>				
Inkomsträntor			482	678
Räntebidrag			262	327
<b>Summa</b>			<b>744</b>	<b>1 005</b>
<b>not 7.</b>				
<b>Finansiella kostnader</b>				
Räntor anläggningslån			-6 571	-7 868
Räntekostnad pensionsskuld			-381	-815
Borgen, egna hem			0	0
<b>Summa</b>			<b>-6 952</b>	<b>8 683</b>
<b>Not 8.</b>				
<b>Förändring av eget kapital</b>				
Ingående eget kapital			83 669	90 813
Diskontinuitet			-3 689	
Årets resultat			3 909	-7 144
- varav reavinst			528	0
<b>Utgående eget kapital</b>			<b>83 889</b>	<b>83 669</b>

**Finansieringsanalys****Kommunen**

	2004	2003	2002	2001	2000
<b>DEN LÖPANDE VERKSAMHETEN</b>					
Inbetalningar till verksamheten	104,7	91,9	81,0	79,8	80,0
Utbetalningar från verksamheten	-452,6	-441,7	-400,4	-392,4	-377,0
Ej rörelsekapitalpåverkande	-0,7				
Jämförelsestörande post		-1,0	-5,5		
<b>Verksamhetens nettobetalningar</b>	<b>-348,6</b>	<b>-350,8</b>	<b>-324,8</b>	<b>-312,6</b>	<b>-297,0</b>
Inbetalda skatter/generella statsbidrag	370,7	363,1	340,8	321,3	300,1
Finansiella inbetalningar	0,7	1,0	0,7	0,7	0,8
Finansiella utbetalningar	-7,0	-8,7	-6,2	-5,4	-4,7
Bokfört mot eget kapital	-1,6				
Justering för rörelsekapitalets förändring	-4,8	20,7	8,2	6,3	4,1
<b>I. Verksamhetsnetto</b>	<b>8,3</b>	<b>25,3</b>	<b>18,6</b>	<b>10,2</b>	<b>3,3</b>
<b>INVESTERINGAR</b>					
Utbetalningar för inköp av materiella tillgångar	-13,3	-17,0	-73,3	-32,4	-14,1
Inbetalningar för avyttrade materiella tillgångar	3,6	0,3	0,6		0,5
In-/Utbetalningar för övriga investeringar		0,5	-0,8		
<b>II. Investeringsnetto</b>	<b>-9,7</b>	<b>-16,2</b>	<b>-73,5</b>	<b>-32,4</b>	<b>-13,6</b>
<b>FINANSIERING</b>					
<b>Utlåning</b>					
Utlåning/ökning långfristiga fordringar		-0,5			
Återbetald utlåning	0,2	0,2	0,2	0,2	
<b>Upplåning</b>					
Långfristig upplåning	10,0		70,0	20,0	15,0
Kortfristig upplåning					
Amortering	0	-7,3	-1,6	-2,5	-1,3
Övrig finansiering					
<b>III. Finansieringsnetto</b>	<b>10,0</b>	<b>-7,6</b>	<b>68,6</b>	<b>17,7</b>	<b>13,7</b>
Förändring likvida medel	8,7	1,5	13,7	-4,5	3,4
<b>Specifikation till rörelsekapitalets förändring</b>					
+/- Minskn/ökn övriga kortfristiga fordringar	-0,8	23,3	-14,0	-1,6	-4,7
+/- Ökn/minskn pensionskund	-1,7	-8,2	2,2	1,3	3,5
+/- Ökn/minskn andra avsättningar		-0,3	5,5		
+/- Ökn/minskn övriga kortfristiga skulder	-1,4	5,9	14,5	6,6	5,3
<b>Rörelsekapitalets förändring</b>	<b>-4,0</b>	<b>20,7</b>	<b>8,2</b>	<b>6,3</b>	<b>4,1</b>


**Balansräkning (Mkr)**
**Kommunen**

		2004	2003	2002	2001	2000
Anläggningstillgångar, summa		305,7	308,3	303,6	239,6	216,5
Materiella anläggningstillgångar	Not 9	298,3	300,8	296,4	232,9	209,7
- varav mark, byggnader och tekniska anläggningar		295,3	297,3	292,2	228,2	204,7
- varav maskiner och inventarier		3,0	3,5	4,2	4,7	5,0
Finansiella anläggningstillgångar	Not 10	7,4	7,6	7,2	6,7	6,8
Omsättningstillgångar		46,9	37,4	59,2	31,4	34,5
- varav kortfristiga fordringar	Not 11	17,1	16,3	39,6	25,6	24,2
- varav likvida medel	Not 12	29,8	21,1	19,6	5,8	10,3
<b>SUMMA TILLGÅNGAR</b>		<b>352,6</b>	<b>345,7</b>	<b>362,8</b>	<b>271,0</b>	<b>251,0</b>
Eget kapital 1 jan.	Not 8	83,6	90,8	89,8	95,1	104,5
Bokföring direkt mot eget kapital		-3,6				
Årets nettoresultat		3,9	-7,2	1,0	-5,2	-9,4
Summa eget kapital		83,9	83,6	90,8	89,8	95,1
- varav rörelsekapital		-34,3	-45,3	-17,6	-31,1	-21,5
- varav anläggningskapital		118,1	128,9	108,4	120,9	116,6
Avsättningar för pensioner	Not 13	12,3	10,5	18,8	16,5	15,3
Avsättning för deponi	Not 14	1,4				
Avsättning för vattenskador	Not 14		5,2	5,5		
Långfristiga skulder	Not 15	173,4	163,4	170,8	102,2	84,6
Kortfristiga skulder	Not 16	81,4	82,9	76,9	62,5	56,0
<b>SUMMA SKULDER OCH EGET KAPITAL</b>		<b>352,6</b>	<b>345,7</b>	<b>362,8</b>	<b>271,0</b>	<b>251,0</b>
<b>EJ SKULDFÖRDA ÅTAGANDE</b>						
Ansvarsförbindelse pensioner, inkl löneskatt	Not 13	163,9	159,4	152,8	151,2	154,2
Outnyttjad checkkredit		10,0	10,0	10,0	10,0	10,0
Borgensförbindelser	Not 17	220,8	207,7	203,4	202,1	206,4

**Noter**

	2004	2003
<b>not 9.</b>		
<b>Materiella anläggnings tillgångar</b>		
- varav mark, byggnader och tekniska anläggningar		
Ingående balans	297 252	292 189
Årets investeringar	12 688	16 640
Försäljningar	-3 571	-806
Reavinst	528	
Avskrivning	-11 574	-10 771
<b>Summa</b>	<b>295 323</b>	<b>297 252</b>
<b>Specifikation mark, byggnader och tekn. anl.</b>		
Markreserv	2 324	2 324
Verksamhetsfastigheter	192 393	194 473
Fastigheter för affärsverksamhet	47 062	46 035
Publika fastigheter	32 736	32 779
Fastigheter för annan användning	3 197	3 328
Exploateringsmark	17 611	18 313
<b>Summa</b>	<b>295 323</b>	<b>297 252</b>
<b>- varav maskiner och inventarier</b>		
Ingående balans	3 497	4 214
Årets anskaffning	632	316
Försäljning/bidrag	-30	0
Avskrivning	-1 128	-1 033
<b>Utgående balans</b>	<b>2 971</b>	<b>3 497</b>

**Specifikation maskiner och inventarier**

	2004	2003
Maskiner	700	850
Inventarier	1 385	1 923
Bilar/fordon	886	724
<b>Summa</b>	<b>2 971</b>	<b>3 497</b>
<b>not 10.</b>		
<b>Finansiella anläggningstillgångar</b>		
MILAB	1 450	1 450
Milab, utlämnat lån	500	500
Mellerudsbostäder ab	3 000	3 000
LF, trygghetsfonden	48	48
Västtrafik	680	680
TRAAB	750	750
Kommentus	1	1
Bohuskommunernas ek. f	3	3
Kommuninvest, medlemsinsatts	389	389
Grundfondskapital	50	50
NÄRF	397	555
Melleruds golfklubb	115	138
<b>Summa</b>	<b>7 383</b>	<b>7 565</b>



## Noter fortsättning

	2004	2003		2004	2003
<b>not 11.</b>			<b>not 14.</b>		
<b>Kortfristiga fordringar</b>			<b>Avsättning</b>		
- varav faktura fordringar			Anspråk från försäkringsbolag	0	5 194
Allmän fakturering	1 991	2 195	Hunnebyns soptipp	1 495	
Gymnasieavgift	82	149	<b>not 15.</b>		
Konsumtionsavgifter	1 537	2 191	<b>Långfristiga skulder</b>		
Musikskoleavgifter	8	14	Ingående skuld	163 456	170 810
Barnomsorgsavgifter	122	152	Nya lån	10 000	0
Äldreomsorgsavgifter	1 568	1 563	Amortering i förhållande till plan	1 482	-5 854
Övrigt	2	11	Amortering kommande år	-1 500	-1 500
<b>Summa</b>	<b>5 310</b>	<b>6 275</b>	<b>Utgående skuld</b>	<b>173 437</b>	<b>163 456</b>
- varav övriga kortfristiga fordringar			<b>not 16.</b>		
Moms	3 053	2 353	<b>Kortfristiga skulder</b>		
Västtrafik	215	351	Leverantörsskulder	15 211	9 376
Div. utgiftsförskott	1 890	1 490	Def. Slutavr. Föregående år	4 140	
Handkassa	77	73	Prel. Slutavr. Innevarande år	2 897	
Förskottsbetalda hyror	2 045	2 374	Semesterlöneskuld, ferielön m.m.	25 013	21 308
Sysselsättningsstöd	1 249		Kommande års amortering	1 500	1 500
Def. Slutavr. Föregående år	0	2 832	Gåva	177	179
Prel. Slutavr. Innevarande år	0	-2 838	Skattekonto	6 473	10 926
Div. avräkningar	2 338	1 409	Pensionskostn., ind. del	8 467	20 889
Dalslands Kommunalförbund	897	1 930	Löneskatt, individuell del	5 032	3 445
Bidragsfordringar mm	20	33	Avräkning färdtjänst	-434	-351
<b>Summa</b>	<b>11 784</b>	<b>10 007</b>	Driftsprojekt	9 673	11 440
<b>not 12.</b>			Upplupna räntor	3 247	3 987
<b>Likvida medel</b>			Personalkostnader	-3	83
Kassa	1	7	Förmedlade medel	28	58
Postgiro	2 545	2 141	<b>Summa</b>	<b>81 421</b>	<b>82 840</b>
Bank	27 270	18 859	<b>not 17.</b>		
<b>Summa</b>	<b>29 816</b>	<b>21 104</b>	<b>Borgens förbindelser</b>		
<b>Not 13.</b>			Melleruds bostäder AB	191 102	182 000
<b>Avsättning pensioner</b>			Melleruds industrilokaler AB	23 705	24 000
Arbetstagare	9 938	8 483	Traab	4 600	
Löneskatt	2 411	2 058	Statliga bostadslån	1 416	1 692
<b>Utgående skuld</b>	<b>12 349</b>	<b>10 541</b>	<b>Summa</b>	<b>220 823</b>	<b>207 692</b>
<b>Ansvarsförbindelse</b>					
Pensionsskuld	131 867	128 258			
Löneskatt	31 991	31 115			
<b>Summa ansvarsförbindelse</b>	<b>163 858</b>	<b>159 373</b>			

Melleruds kommun har i okt 1997, KF § 63, ingått en solidarisk borgen såsom för egen skuld för Kommuninvest i Sveriges AB:s samtliga förpliktelser. Detta borgensåtagande är i ett underavtal begränsat till den låneskuld som kommunkoncernen har i Kommuninvest. Vid årsskiftet 2004 uppgick detta lånebelopp till 199,5 mkr.



<b>Balansräkning (mkr)</b>	<b>Budget</b>	<b>Exkl 1%</b>	<b>Bokslut</b>	<b>Avvikelse</b>
Anläggningstillgångar		307,1	305,7	-1,4
Omsättningstillgångar		35,6	46,9	11,3
<b>Summa tillgångar</b>		<b>342,6</b>	<b>352,6</b>	<b>10,0</b>
Eget kapital		89,1	83,8	-5,3
Avsättningar		7,5	14,0	6,5
Långfristiga skulder		191,8	173,4	-18,4
Kortfristiga skulder		54,3	81,4	27,1
<b>Summa skulder</b>		<b>342,6</b>	<b>352,6</b>	<b>10,0</b>

<b>Budgetavräkning (tkr)</b>	<b>Budget 2004 Exkl 1%</b>	<b>Bokslut 2004</b>	<b>Avvikelse</b>
<b>Verksamhetens intäkter</b>			
Ks. Övergripande verksamhet	1 995	2 720	725
Ks. Teknisk verksamhet	83 771	88 084	4 313
Bygg- och miljönämnden	901	1 451	550
Socialnämnden	48 993	51 797	2 804
Kultur- och utbildningsnämnden	15 770	21 499	5 729
Avgår interna intäkter	-59 836	-60 802	-966
<b>Summa intäkter</b>	<b>91 594</b>	<b>104 749</b>	<b>13 155</b>
<b>Verksamhetens kostnader</b>			
Ks. Övergripande verksamhet	27 546	27 770	224
Ks. Teknisk verksamhet	110 691	114 802	4 111
Bygg- och miljönämnden	4 312	4 816	504
Socialnämnden	199 901	208 298	8 397
Kultur- och utbildningsnämnden	175 468	179 793	4 325
Avgår interna kostnader	-88 020	-88 909	-889
Ej fördelade personalkostnader	5 793	6 080	287
<b>Summa kostnader</b>	<b>435 691</b>	<b>452 650</b>	<b>16 959</b>
Avskrivningar	12 977	12 702	-275
<b>RESULTAT 1 = nettokostnad</b>	<b>357 074</b>	<b>360 603</b>	<b>-3 529</b>
Skatteintäkter	-267 945	-263 849	-4 096
Mellankommunal utjämning	200	176	24
Stb. Höga Lss-kostnader	0	-900	900
Generella statsbidrag	-38 477	-35 846	-2 631
Inkomstutjämning	-54 862	-54 862	0
Kostnadsutjämning	-6 715	-6 715	0
Sysselsättningsstöd	-2 644	-8 775	6 131
<b>Summa skatt &amp; Bidrag</b>	<b>370 443</b>	<b>370 770</b>	<b>327</b>
Räntekostnader	9 800	7 002	2 798
Ränteintäkter	-300	-744	444
<b>RESULTAT 2=förändring av eget kapital</b>	<b>3 869</b>	<b>3 909</b>	<b>40</b>
<b>1% minskning av kommunbidrag</b>	<b>3 665</b>	<b>0</b>	<b>-3 665</b>
<b>Resultat efter ändring av kommunbidrag</b>	<b>7 534</b>	<b>3 909</b>	<b>-3 625</b>



<b>Nyckeltal</b>	<b>2004</b>	<b>2003</b>	<b>2002</b>	<b>2001</b>	<b>2000</b>
Nettokostnad (Mnkr) Exkl avskrivningar	347,9	350,8	324,8	312,6	297,0
Skatteintäkter och generella statsbidrag	370,8	363,1	340,8	321,2	300,0
Nettokostnader och finansnettots andel av skatteintäkter %	98,2	98,7	96,9	98,8	100,6
Procentuell ökning av:					
- skatteintäkter och bidrag	2,1	6,5	6,1	7,0	6,6
- nettokostnader	-0,5	8,0	3,9	5,2	6,4
Anläggningstillgångar	305,7	308,3	303,6	239,6	216,5
Anläggningslån	173,4	163,4	171,0	102,2	84,7
Anläggningslån i % av anläggningstillgångarna	57	53	56	43	39
Soliditet, inkl ansvarsförbindelse för pensioner %	-22,7	-21,9	-17,0	-22,2	-23,5
Soliditet, exkl ansvarsförbindelse för pensions-skuld %	24	24	25	33	38
Likviditet	29,8	21,1	19,6	5,8	10,3
Likviditetsdagar. Bruttokostnaderna / likviditet	24,0	17,4	17,6	5,4	9,9
Rörelsekapital	-34,3	-45,3	-17,6	-29,9	-21,5
Förändring av eget kapital	3,7	-7,2	1,0	-5,2	-9,4

## Redovisningsprinciper

Kommunal redovisningslag (1997:614), ger ett regelverk för hur kommunens redovisning och bokföring ska ordnas.

Lagen behandlar bland annat regler för:

- löpande bokföring
- värderingsregler
- årsredovisning

Mellerudskommun följer kommunal redovisningslag med två undantag:

*Avskrivning* görs året efter anskaffningsåret. Nuvarande rutiner kommer att anpassas till lagstiftningen från och med 2005.

*Exploateringsmark* (mark förberedd för försäljning) bokförs som anläggningstillgång på grund av att omsättningen är mycket låg. En utredning om vilket värde som ska överföras till omsättningstillgångar pågår.



## Finansiell översikt – koncernen

### Koncernöversikt

Kommunkoncernen består av följande enheter:

Melleruds kommun		
Helägda företag	Melleruds bostäder AB	Melleruds industrilokaler AB
Dotterbolag till helägda företag	AB Kroppefjällsfastigheter	Dalsland center AB
Minoritets intresse	Kommunalförbundet Dalsland	
Minoritets intresse	Traab, Trestadsregionens avfalls ab	
Minoritets intresse	NÄRF, Norra Älvsborgs räddningstjänst förbund	

Syftet med koncernredovisning är att belysa det totala ekonomiska åtagandet samt att underlätta jämförelser mellan olika kommuner, oavsett i vilken form de driver sina verksamheter.

### Årets resultat

	2004	2003	2002	2001	2000
Resultat, mnkr	2,6	-5,8	-5,0	-5,1	-8,7
- varav kommunen	3,9	-7,2	1,0	-5,2	-9,4
- varav Mellbo	-1,8	1,1	-6,5	0	0,2
- varav Milab	-0,0	-0,1	0	-0,4	0
Soliditet, %	14,1	15,1	16,0	19,5	21,5
- varav kommunen	24,0	24,2	25,0	33,1	37,8
- varav Mellbo	8,6	10,6	10,0	12,5	12,0
- varav Milab	5,8	5,9	8,2	8,2	10,0
Likviditet, mnkr	35,9	32,2	35,4	15,4	15,4
- varav kommunen	29,8	21,1	19,6	5,8	10,3
- varav Mellbo	5,1	10,3			
- varav Milab	1,0	0,7			

Milab koncernens resultat är -42 tkr vilket är 62 tkr bättre än föregående år. Milab har under året sålt fastigheten Montören 2 för drygt 1 mnkr. Samtliga fastigheter är uthyrda. Det är främst dotterbolaget Dalsland center AB som förbättrat resultatet från -140 tkr 2003 till årets -67 tkr.

Ab Mellerudsbostäder redovisar ett negativt resultat med -1 818 tkr, vilket är en försämring med 2 877 tkr jämfört med föregående år, den främsta orsaken är ökade kostnader i samband med uppstart av turistanläggning. Vid årsskiftet fanns det 14 tomma lägenheter, vilket motsvarar ca 2 procent av beståndet. Vakanserna har inneburit en hyresförlust på 923 tkr. Mellerudsbostäder nyproducerar fn 42 nya lägenheter, hälften är inflyttningsklara vid halvårsskiftet 2005 och resten i slutet av 2005,



## Av kommunen helägda aktiebolag

### **Mellerudsbostäder AB**

Stiftelsens samtliga verksamheter, tillgångar och skulder har den 31/12-95 överförts till ett nybildat aktiebolag. Bolaget är helägt av kommunen och har ett aktiekapital på 3 mnkr.

Bolaget har till föremål för sin verksamhet att förvärva, avyttra, äga, bygga, förvalta och upplåta fastigheter och tomträtter med bostäder, affärs-, industri- och kontorslägenheter samt kollektiva anordningar.

Mellerudsbostäder är moderbolag till AB Kroppefjällsfastigheter

### **AB Kroppefjällsfastigheter**

Aktiebolaget Kroppefjällsfastigheter är helägt av Mellerudsbostäder AB. Bolaget har till föremål för sin verksamhet att förvärva, avyttra, bygga, äga och förvalta fastigheter och anläggningar och att utöva annan därmed förenlig verksamhet med anknytning till besöksnäring, rehabilitering, friskvård, utbildning och forskning, samt under en övergångstid äga aktier i bolag som är verksamma i AB Kroppefjällsfastigheters lokaler.

### **Mellerud Industrilokaler AB**

Aktiebolaget Mellerud Industrilokaler är helägt av Melleruds kommun och har ett aktiekapital på 1,5 mnkr. Bolaget har till föremål för sin verksamhet att förvärva, avyttra, bygga, äga och förvalta industri- och hantverksfastigheter och att utöva annan därmed förenlig verksamhet.

MILAB är moderbolag till Dalslands Center AB.

### **Dalsland Center AB**

Aktiebolaget Dalsland Center är helägt av Mellerud Industrilokaler ab och har ett aktiekapital på 0,2 mnkr. Bolaget skall verka för marknadsföring och utveckling av näringslivet i Dalsland och att idka annan därmed förenlig verksamhet. Bolaget bedriver näringslivsutställning i av MILAB ägd fastighet i Håverud direkt anslutning till Dalslands kanal. Utställningen besöks årligen av över 100 000 personer.





## Koncernen

Resultaträkning (Mkr) Koncernen	2004	2003	2002	2001	2000
Verksamhetens intäkter	137,2	116,2	105,3	105,9	109,0
Verksamhetens kostnader	-472,9	-452,1	-422,2	-403,9	-391,9
- jämförelsestörande kostnad		-1,0	-12,7		
Avskrivningar	-19,4	-17,8	-14,4	-14,8	-14,0
<b>RESULTAT 1 = nettokostnad</b>	<b>-355,1</b>	<b>-353,7</b>	<b>-331,3</b>	<b>-312,8</b>	<b>-296,9</b>
Skatteintäkter	Not 4	263,7	258,2	250,8	238,9
Generella statsbidrag	Not 5	107,1	104,9	90,0	82,3
Finansiella intäkter		1,1	1,6	1,4	1,3
Finansiella kostnader		-14,5	-16,9	-15,9	-14,8
<b>RESULTAT 2= resultat före extraordinära poster</b>	<b>2,3</b>	<b>-5,9</b>	<b>-5,0</b>	<b>-5,1</b>	<b>-8,7</b>
Skattekostnader		0,3	0,1		
Extra ordinära intäkter					
Extra ordinära kostnader					
<b>RESULTAT 3 = förändring av eget kapital</b>	<b>2,6</b>	<b>-5,8</b>	<b>-5,0</b>	<b>-5,1</b>	<b>-8,7</b>
<b>Finansieringsanalys</b>	<b>2004</b>	<b>2003</b>	<b>2002</b>	<b>2001</b>	<b>2000</b>
<b>DEN LÖPANDE VERKSAMHETEN</b>					
Inbetalningar till verksamheten	137,2	116,2	105,3	121,7	113,6
Utbetalningar från verksamheten	-474,6	-459,6	-416,7	-424,2	-384,0
Jämförelsestörande post		-1,0	-5,5		
<b>Verksamhetens nettobetalningar</b>	<b>-337,4</b>	<b>-344,4</b>	<b>-316,9</b>	<b>-302,5</b>	<b>-270,4</b>
Inbetalda skatter/generella statsbidrag	370,8	363,1	340,8	321,3	296,7
Finansiella inbetalningar	1,1	1,6	1,4	1,1	1,5
Finansiella utbetalningar	-14,5	-16,9	-15,9	-13,8	-13,3
Justering för rörelsekapitalets förändring	-3,8	33,1	13,6		
<b>I. Verksamhetsnetto</b>	<b>16,2</b>	<b>36,5</b>	<b>23,0</b>	<b>6,1</b>	<b>14,5</b>
<b>INVESTERINGAR</b>					
Utbetalningar för inköp av materiella tillgångar	-51,7	-37,5	-79,0	-34,2	-46,2
Inbetalningar för avyttrade materiella tillgångar			14,5	8,0	
In-/Utbetalningar för övriga investeringar	0,3	1,1	-1,6		
<b>II. Investeringsnetto</b>	<b>-51,4</b>	<b>-36,4</b>	<b>-66,1</b>	<b>-26,2</b>	<b>-42,7</b>
<b>FINANSIERING</b>					
<b>Utlåning</b>					
Utlåning (ökning långfristiga fordringar)	-0,3	-0,5			
Återbetald utlåning	0,2	0,2			
<b>Upplåning</b>					
Långfristig upplåning	38,8		68,9	20,7	30,7
Amortering		-2,6	-5,8	-0,6	-1,3
Övrig finansiering					
<b>III. Finansieringsnetto</b>	<b>38,7</b>	<b>-2,9</b>	<b>63,1</b>	<b>20,1</b>	<b>29,4</b>
Förändring likvida medel	3,7	-2,8	20,0	0,0	1,2



<b>Balansräkning (Mkr) Koncernen</b>	<b>2004</b>	<b>2003</b>	<b>2002</b>	<b>2001</b>	<b>2000</b>
Anläggningstillgångar, summa	548,7	516,6	497,1	445,4	429,8
Materiella anläggningstillgångar	544,8	512,5	492,8		
- varav mark, byggnader och tekniska anläggningar	515,3	495,7	476,6		
- varav maskiner och inventarier	29,4	16,8	16,2		
Finansiella anläggningstillgångar	4,0	4,1	4,3		
Omsättningstillgångar	60,1	54,8	82,2	51,3	45,4
- varav kortfristiga fordringar	24,2	22,6	46,8	35,9	30,0
- varav likvida medel	35,9	32,2	35,4	15,4	15,4
<b>SUMMA TILLGÅNGAR</b>	<b>608,8</b>	<b>571,4</b>	<b>579,3</b>	<b>496,7</b>	<b>475,2</b>
Eget kapital 1 jan.	86,6	92,3	97,2	102,0	110,7
Bokföring direkt mot eget kapital	-3,6				
Årets nettoresultat	2,6	-5,8	-5,0	-5,1	-8,7
Summa eget kapital	85,6	86,6	92,3	96,9	102,0
- varav rörelsekapital		-45,1	-8,8	-23,3	-23,9
- varav anläggningskapital		131,6	101,1	120,2	125,9
Avsättningar för pensioner	12,5	10,5	18,8	16,5	15,3
Andra avsättning	1,5	5,2	5,5		
Långfristiga skulder	388,0	369,1	371,8	308,7	288,6
Kortfristiga skulder	101,3	99,9	91,0	74,6	69,3
<b>SUMMA SKULDER OCH EGET KAPITAL</b>	<b>608,8</b>	<b>571,2</b>	<b>579,3</b>	<b>496,7</b>	<b>475,2</b>
<b>EJ SKULDFÖRDA ÅTAGANDE</b>					
Ansvarförbindelse pensioner, inkl. löneskatt	163,9	159,4	152,8	151,2	154,2
Outnyttjad checkkredit	10,0	10,0	10,0	10,0	10,0
Borgensförbindelser	6,0	1,7	2,2	2,8	4,3



## Investeringsredovisning, tkr

Objekt	Budget 2004	Redovisat 2004	Saldo 2004	Överföring 2005
<b>Övergripande</b>	<b>160</b>	<b>192</b>	<b>-32</b>	<b>0</b>
Renovering datanät kommunhuset		192	-32	0
<b>Gatu och parkverksamhet</b>	<b>2 659</b>	<b>1 509</b>	<b>666</b>	<b>1 120</b>
133102 Strömbron, Håverud	200		200	200
133103 Gatubelysning, säkerhet	484			484
133111 Gång o cykelvägar	500	1 170	-670	0
133111 Investeringsbidrag cykelvägar	-250	-300	50	0
133105 Storgatan	0	32	-32	300
135904 Vallmogatan Gerdserud	0	100	-100	-100
Norra rondellen	100	2	98	98
138001 Lätt lastbil	250	250	0	0
133114 EU-anpassning lekplatser	225	87	138	138
133109 Asfaltering	1 150	168	982	0
<b>VA-verksamhet</b>	<b>3 990</b>	<b>2 585</b>	<b>940</b>	<b>1 004</b>
135116 Omläggning va-ledn. Sanering	2 950	2 550	400	0
135115 Vita Sannars vattenverk, styrutrus	130			130
135003 Slamfilter, Sunnanå	575	36	539	539
Sverkersbyn, fällningsutr.	135			135
135123 Maskinutr. pumpstationer	200			200
<b>Renhållning</b>	<b>133</b>	<b>710</b>	<b>-577</b>	<b>0</b>
136002 Återställning, soptipp	133	710	-577	0
<b>Kostverksamhet</b>	<b>100</b>	<b>61</b>	<b>39</b>	<b>0</b>
137002 Inventarier kök	100	61	39	0
<b>Verksamhetsvaktmästeri</b>	<b>0</b>	<b>-30</b>	<b>30</b>	<b>0</b>
Färsäljning bil	0	-30	30	0
<b>Fastighetsverksamhet</b>	<b>1 790</b>	<b>-1 885</b>	<b>3 059</b>	<b>558</b>
101200 Tomtförsäljning	0	-100	100	0
Tomter Vita Sannar		-1 200	1 200	0
Försäljning Galoppgatan		-1 121	1 121	0
Försäljning Björkeback		-1 150	1 150	0
Försäkringsers. Modul, Åsebro	-200			-200
Fagerlidshemmet yttre miljö	150			150
132002 Sunnanå avfallsdep. Planområde	0	192	-192	0
135905 Kvarnen ventilation	0	7	-7	-7
132024 Fagerlidshemmet, demensboende	529	827	-298	0
135903 Fagerlidsskolan, brandkons	190		190	190
135902 Marcusgården, grundåtg	300	300	0	0
137104 Fryken	0	205	-205	0
170001 Rådaskolan	92	92	0	0
170002 Gymnasium	2	2	0	0
170003 Kulturbruk	16	16	0	0
170004 Kulturbruk-inventarier	45	45	0	0
Åtgärder Magasinsgatan	80			80
Åsebro skola, Golv gym.sal	100			100
Åsebro skola, yttre miljö	100			100
Tak Nordalsskolan	86			0
Garantibesiktning Gymnasium mm	300			145
<b>Fritidsanläggningar</b>	<b>7 400</b>	<b>6 449</b>	<b>951</b>	<b>951</b>
136600 Rådahallen inkl golvbyte	7 400	6 449	951	951
<b>Socialnämnden</b>	<b>583</b>	<b>130</b>	<b>145</b>	<b>245</b>
151300 Div åtg, Sängar, Truck	275	130	145	145
Åtgärder Ymer	208			0
Datorstöd taxa	100			100
<b>Kultur- och utbildningsnämnden</b>	<b>-566</b>	<b>0</b>	<b>0</b>	<b>-290</b>
Bidrag kulturföreningen	-566		0	-290
<b>SUMMA</b>	<b>16 249</b>	<b>9 720</b>	<b>5 222</b>	<b>3 588</b>
Reavinst		1 531		
Reaförlust		-1 003		
<b>Förändring av tillgångar</b>		<b>10 248</b>		



## Personalekonomisk redovisning

### Syfte

För att bilden av kommunens kostnader, investeringar, intäkter och samlade kompetens ska vara mer komplett, ingår en personalekonomisk redovisning i årsredovisningen. Syftet är att lyfta fram personalfrågorna samt ge kunskap om personalen, till exempel struktur och frånvaro. År 2004 uppgick personalkostnaderna till cirka 65 procent av kommunens totala bruttokostnad. Det är därför ingen överdrift att säga att personalen är kommunens största och viktigaste resurs.

Den genomsnittliga heltidslönen för tillsvidareanställda var 19310 kr. Genomsnittliga heltidslönen för kvinnor är 18668 kr och för män 22832 kr. Motsvarande siffror år 2003 var 17973 kr för kvinnor och 22391 kr för män.

### Antal anställda per verksamhetsområde

Antalet anställda räknas även i form av årsarbetare. Årsarbetare är en helårsarbetare som arbetar full tid, i regel 40 timmar/vecka. En årsarbetare kan således inbegripa flera anställda, till exempel två deltidsarbetare som arbetar halvtid.

Årsarbetare ger en tydligare bild av resursbehovet än vad antalet anställda ger. Medelsysselsättningsgraden var cirka 85 procent under år 2004. Det är främst kvinnor som arbetar deltid, 59 procent, motsvarande siffra för män är 16 procent av det totala antalet anställda.

Av de 1 406 anställda var 42 procent anställda för viss tid. Att antalet visstidsanställda tenderar att öka beror till största delen på stor restriktivitet vad gäller återbesättning av vakanser vid tillsvidareanställningar. Det är främst kvinnor som arbetar visstid, 82 procent har ingen "fast" tjänst. Motsvarande siffra för män är 18 procent. Som tabellen nedan visar är de anställda till övervägande delen kvinnor.

Åldersstrukturen bland alla anställda i kommunen har i stort inte förändrats sedan förra året. Den största åldersgruppen är mellan 40 och 49 år – samma som förra året. Medelåldern bland alla anställda är 43 år, kvinnor 43 år, män 42 år. År 2004 var 144 stycken (149 stycken -03) 60 år eller äldre. Detta betyder att kommunen inom en femårsperiod har stora utmaningar att ersättningsrekrytera ett stort antal personer. Detta i stor konkurrens med övriga kommuner och landsting.

### Sjukfrånvaro

Antalet sjukfrånvarodagar varierar mellan kön, åldersgrupper och yrkeskategori. Sjukfrånvaron tenderar att öka med åldern, och kvinnor har högre sjukfrånvaro än män. Det är viktigt att tänka på att långtidsfrånvaro höjer genomsnittet av sjukfrånvarodagar. Genomsnitt beräknas genom att dividera det totala antalet sjukdagar med antalet anställda. Den genomsnittliga anställda var sjuk 25 dagar (20 dagar.-03). Det finns dock ett fåtal extremvärden - få anställda med lång sjukfrånvaro - som höjer upp genomsnittet, varför några relevanta slutsatser är svåra att göra.

Den totala sjukfrånvaron har däremot minskat något och var för 2004 10,7 procent jämfört med 11,2 procent året innan. Sjukfrånvaron som avser sammanhängande tid av 60 dagar eller mer var 58 procent av totala antalet dagar.

Knappt hälften av de anställda, 48 procent, har inte något sjukfall under året. Under perioden 2000-2004 har andel anställda med sjukfrånvaro ökat dramatiskt och detta måste leda till djupare analys om orsaker m.m. så att trenden kan brytas. Med anledning av detta togs det under hösten 2004 beslut om aktiva åtgärder för att försöka minska antalet sjukskrivningar. Detta inte minst viktigt då nya regler för arbetsgivare vad gäller sjukförsäkringen infördes vid årsskiftet. Denna innebär bland annat en medfinansieringsskyldighet för heltids-sjukskrivna på 15 procent av den anställdes sjukpenning.

Den 1 april 1993 förändrades sjukförsäkringen och en karensdag infördes. De anställda har möjlighet att ta semester eller komplodigt istället för sjukskrivning, vilket kan påverka statistiken. Det finns inga uppgifter på hur stor del av uttagen semester och komplodighet som togs ut istället för sjukskrivning.

Verksamhetsområde	Antal anställda		Tillsvidareanst årarb	
	2004	2003	2004	2003
Övergripande	33	34	23	23
Bygg- o. miljö	9	9	8	8
Teknisk vht	161	168	71	75
Kultur- o utbildning	399	419	225	248
Social omsorg	804	819	298	317
<b>Summa</b>	<b>1406</b>	<b>1449</b>	<b>625</b>	<b>671</b>

### Utveckling visstidsanställda

	2004	2003	2002
Visstidsanställda %	42	37	37

Könsfördelning %	2004	2003	2002
Män	17	15	16
Kvinnor	83	85	84

### Antal sjukdagar/ anställd

	2004	2003	2002
Genomsnitt	25	20	22

### Sjukfrånvaron för anställda i åldersklasser

Ålder	-29	30-49	50-
<b>2004</b>	5,1 %	8,7 %	13,9 %



## Kostnad för sjukfrånvaro

Beräkningar av kostnaden för sjukfrånvaro är naturligtvis förenklade och tar endast hänsyn till de direkta kostnaderna, det vill säga sjuklön, semesterersättning och personalförsäkringar. Syftet med beräkningarna är att visa vikten av en god personalpolitik för att minska sjukfrånvaron och därmed kostnaderna.

Som tidigare nämntes förändrades sjukförsäkringsreglerna 1993 och en karensdag infördes. Från 2003-07-01 infördes den s.k. 3:e sjukveckan vilket innebär att arbetsgivaren betalar 80 procent dag 2-21 och 10 procent av sjuklönen dag 15-90. Till sjuklönekostnaden och semesterersättningen tillkommer arbetsgivaravgift med cirka 40 procent

Totalt för kommunen ökade de direkta kostnaderna för sjukfrånvaro mellan åren 2003 och 2004 från 2 533 tkr till 2 624 tkr. Utöver dessa kostnader tillkommer vikarier, övertid, ökad belastning för närvarande personal, minskad service och kvalitet, administrationskostnader för vikarieanskaffning etc. Kostnaden för all sjukfrånvaro, inkl. arbetsgivaravgifter, var under året 3 750 tkr.

## Rehabilitering

Målet för rehabilitering är att individen ska återfå sin arbetsförmåga och hälsa och kunna återgå till den egna befattningen. Varje förvaltning har huvudansvaret för att detta skall vara möjligt. Som en hjälp i detta avseende arbetades det fram en rehabpolicy under hösten. I denna framgår det bl.a. att arbetet med dessa frågor måste ske så tidigt som möjligt i sjukskrivningsprocessen. Det är den närmaste chefen som ansvarar för rehabiliteringen och att en utredning lämnas till försäkringskassan. Medarbetaren har ett ansvar för att vara aktiv i rehabiliteringen. Alla åtgärder ska planeras tillsammans med - arbetaren och i förekommande fall företags- hälsovården. Personalavdelningen ger ett aktivt och strategiskt stöd till ansvariga chefer och fungerar som en internkonsultativ resurs. Ett beslut togs före årsskiftet om en särskild satsning på dessa frågor inom socialnämndens verksamhetsområde. Ett projekt, HälsoKraft, påbörjades tillsammans med företagshälsovården, och i förekommande fall försäkringskassan, med målsättningen att få ner sjukfrånvaro och ohälsotal.

## Pensionsskulden

Kommunernas avtal utfäster en viss pension till personalen utöver vad folkpensions- och ATP-systemen ger. Detta ger kommunerna en pensionsskuld, vilket kan sägas motsvara det belopp som skulle behöva sättas in på banken för att pengarna ska räcka till framtida pensionsutbetalningar för pensions- och arbetstagare. Man kan likna pensionsskulden vid en form av uppskjuten lön. I skulden har hänsyn tagits till pengarnas förräntning, hur stora belopp som ska betalas ut, när och hur länge pengarna ska betalas ut. Upplupna pensionsmedel intjänade före år 1998 är i sin helhet återlånade av kommunen.

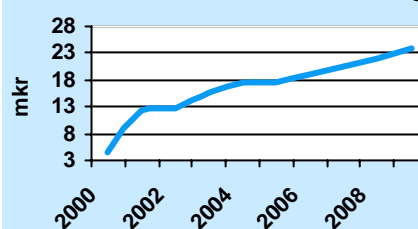
Upplupna pensioner från och med år 1998 är bokförda som en ansvarsförbindelse och uppgår till 163,9 mnkr inklusive löneskatt. I avtal PFA 98 har överenskommelse träffats om att betala ut större delen av den årligen intjänade pensionen till förvaltning av de anställda.

Pensionsutbetalningarna till ålderspensionärerna uppgick år 2004 till 5,8 mnkr inkl löneskatt, avtalspensionen som intjänats år 2004 uppgår till 11,6 mnkr inklusive löneskatt. Därutöver har den så kallade ansvarsförbindelsen för pensioner intjänade före år 1998 ökat med 4,5 mnkr, denna kostnad redovisas inte i resultaträkningen. En prognos över kommande kostnader redovisas i diagrammet nedan. Prognosen visar att mer och mer av den kommunala verksamheten kommer att trängas undan av ökade pensionskostnader. Kostnadsökningen mellan år 2004 och 2009 beräknas till 6,5 mnkr.

## Semesterlöne- och övertidsskulden

Arbetsgivaren har också en skuld gentemot arbetstagarna för outtagen semester, ferielöneskuld, övertid och timmarlöneskuld. År 2004 uppgick skulden till 25 mnkr, vilket är en ökning med 2,1 mnkr sedan år 2003. Av dessa 25 mnkr är 1,1 mnkr okompenserad övertid. Den 31 december 2004 hade de anställda 11.368 sparade semesterdagar (12.836 -03) och 5.470 timmar okompenserad övertid att ta ut (6.130 -03).

Pensionskostnadsutveckling





## Kommunfullmäktige

## Kommunfullmäktige

Presidium:

Ordförande: Eva Pärsson (m)

1:e vice ordf: Sture Torstensson (s)

2:e vice ordf: Rune Stenén (c)

Resultaträkning	Bokslut 2004	Budget 2004	Bokslut 2003
<b>Intäkter</b>			
Externa intäkter	14,4		0,1
Interna intäkter			
Kommunbidrag	1 087,0	1 087,0	1 093,0
<b>Summa intäkter</b>	<b>1 101,4</b>	<b>1 087,0</b>	<b>1 093,1</b>
<b>Kostnader</b>			
Personalkostnader	540,5	563,0	626,7
Löpande verksamhet	633,6	524,0	654,7
Kapitalkostnader			
Övr interna kostnader	1,5		1,8
<b>Summa kostnader</b>	<b>1 175,6</b>	<b>1 087,0</b>	<b>1 283,2</b>
<b>Resultat 1</b>	<b>-74,2</b>	<b>0</b>	<b>-190,1</b>
Ingående balans			
Bokslutsdialog			
<b>Resultat 2</b>			
<b>Balansräkning</b>	<b>Utgående balans -04</b>		<b>Ingående balans -04</b>
<b>Eget kapital/skulder</b>			

## Verksamhetsbeskrivning

Kommunfullmäktige har 41 ledamöter och är kommunens högsta beslutande organ. Kommunfullmäktige tillsätter styrelse samt de nämnder som behövs för att fullgöra kommunens uppgifter. Kommunfullmäktige fastställer skattesats, budget, reglementen och policys för styrning av kommunens nämnder, samt beslutar i övriga ärenden av vikt. Direkt underställt Kommunfullmäktige finns Valnämnd, Revision, och Överförmyndare.

## Måluppfyllelse

Fullmäktige beslutar i ärenden av principiell beskaffenhet eller annars av större vikt för kommunen. Det handlar bland annat om beslut kring: mål och riktlinjer för verksamheten; budget, skatt och andra viktiga ekonomisk frågor; nämndernas organisation och verksamhetsformer.

Fullmäktige har genomfört tio sammanträden. Valnämnden har genomfört val till EU-parlamentet.

Ett av de viktigaste besluten fullmäktige tog var att fastställa den strategiska utvecklingsplanen som arbetades fram under verksamhetsåret i samråd mellan politiker, tjänstemän och medborgare. Planen är tänkt att fungera som ett övergripande styrdokument för andra planer i kommunen.

Under året tog fullmäktige beslut om nya styrprinciper för kommunen – styrprinciperna reglerar ansvarsfördelningen – utgångspunkten för de nya styrprinciperna är decentralisering, helhetssyn och god ekonomisk hushållning.

Fullmäktige har också tagit beslut om en chefs- och ledningspolicy för kommunen. Till grund för chefskapet i Melleruds kommun ligger ansvar för ekonomi, verksamhet och personal. Ledarskap innebär också att ledaren styr med den auktoritet som chefskapet ger och utövar ledarskapet på ett personligt och trovärdigt sätt.

Fullmäktige fastställde också under 2004 övergripande mål för arbetet med skydd mot olyckor, med mera:

I Melleruds kommun skall alla ha en *trygg* och *säker* miljö. Olycksriskerna skall fortlöpande minskas, särskilt beträffande skador på människor, miljö och oersättlig egendom. Detta skall uppnås genom samarbete mellan kommunens förvaltningar och mellan kommunen och andra aktörer.

I december beslutade fullmäktige att godkänna ett avtal om kommunalt samarbete inom miljö- och hälsoskyddsområdet mellan 14 kommuner inom Kommunförbundet Fyrbodalen.

Kommunfullmäktige  
Sammanträden, ärenden

	2002	2003	2004
Sammanträden			
- Planerade	10	10	10
- Genomförda	10	10	10
Total tid	17,00	12,10	16,65
Tid per smtr	1,75	1,21	1,7
Antal ärenden	140	109	110
(+/- föreg. år)	+19	-31	+1



## Analys

Under 2004 genomfördes val till Europaparlamentet. Till ny överförmyndare har en kommunal tjänsteman utsetts.

Under året har följande reglementen och policys fastställts:

- Strategisk utvecklingsplan för Melleruds kommun
- Styrprinciper för ansvarsfördelning
- Chefs- och ledningspolicy
- Övergripande mål för arbetet med skydd mot olyckor, med mera
- Avtal om kommunalt samarbete inom miljö- och hälsoskyddsområdet mellan 14 kommuner inom Kommunförbundet Fyrbodalen

Ansvarsområdet uppvisar ett underskott på cirka 79 tkr. Drygt hälften av underskottet beror på underbudgeterade kostnader för uppvaktningar/avtackningar av anställda och förtroendevalda.



## Kommunstyrelsen

### Kommunstyrelsen

Presidium:

Ordförande: Robert Svensson (c)

Vice ordförande: Johnny Stücken (s)

Resultaträkning	Bokslut 2004	Budget 2004	Bokslut 2003
<b>Intäkter</b>			
Externa intäkter	2 326,9	1 952,0	1 799,1
Interna intäkter	378,9	43,0	31,5
Kommunbidrag	24 463,9	24 464,0	23 115,0
<b>Summa intäkter</b>	<b>27 169,7</b>	<b>26 459,0</b>	<b>24 945,6</b>
<b>Kostnader</b>			
Personalkostnader	14 298,8	14 367,0	12 611,2
Löpande verksamhet	11 186,4	11 398,0	11 943,4
Kapitalkostnader	235,1	207,0	189,6
Övr interna kostnader	873,9	487,0	596,5
<b>Summa kostnader</b>	<b>26 594,2</b>	<b>26 459,0</b>	<b>25 340,7</b>
<b>Resultat 1</b>	<b>575,5</b>	<b>0</b>	<b>395,1</b>
Ingående balans	0		
Bokslutsdialog	-575,5		
<b>Resultat 2</b>	<b>0</b>		
<b>Balansräkning</b>	<b>Utgående balans -04</b>		<b>Ingående balans -04</b>
<b>Eget kapital/skulder</b>	<b>0</b>		<b>0</b>

### Verksamhetsbeskrivning

Kommunstyrelsen är kommunens ledande politiska förvaltningsorgan. Den har till uppgift att leda och samordna planeringen av kommunens ekonomi och verksamhet.

Kommunstyrelsen ska också ha uppsikt över övriga nämnders verksamhet samt uppsikt över kommunal verksamhet som bedrivs i företagsform såväl som kommunalförbund som kommunen är medlem i. Kommunstyrelsen har ett arbetsutskott, tillika ekonomiutskott, personalutskott och plankommitté.

Kommunstyrelsen leder två förvaltningar, en kommunstyrelseförvaltning och en tekniskförvaltning.

### Måluppfyllelse

Kommunstyrelsen ska sträva mot en positiv utveckling i kommunen och en stärkt ekonomi, samt:

- Verka för att kommunen arbetar mot satta mål.
- Verka för att kommunen har en för rådande förhållanden effektiv organisation.
- Verka för en positiv bild av Mellerud.
- Stärka kommunen genom samverkan/nätverk.
- Verka för effektiva kommunikationer.
- Verka för hög grad av miljöanpassning.
- Verka för en positiv näringslivsutveckling.

Kommunstyrelsen har under 2004 genomfört 10 sammanträden. Bland de beslut Kommunstyrelsen tog återfinns bland annat följande:

- Beslut om att bygga ut gång- och cykelvägar i Mellerud.
- Beslut att undersöka en nedlagd avfallsdeponi vid Sunnanå.
- Godkännande av en ny logotyp för turistverksamheten.
- Försäljning av fastigheten Björkeback (Bleken 1:4) då kommunens verksamhet i lokalerna upphört under första halvåret 2004.
- Beslut om att ge Kommunalförbundet Dalsland i uppdrag att upphandla ett gemensamt ekonomisystem för alla dalslandskommuners räkning.
- Beslut om ett exploateringsavtal för Sunnanå hamn.
- Beslut att stödja Kommunförbundet Fyrbodals regionala utvecklingsvision för Västra Götaland (RUV)- Det goda livet.
- Beslut om att förändra reglerna för föreningsstöd för 2005.

### Kommunstyrelsen

Sammanträden, ärenden

	2004	2003	2002
Sammanträden			
- Planerade	11	11	11
- Genomförda	10	11	14
- Total tid	41,7	44,6	67,8
- Tid per smtr	4,2	4,1	4,8
- antal ärenden	143	168	185
- (+/- föreg. år)	-35	-17	+0





## Analys

I december genomförde KSAU och kommunledningen ett tvådagars seminarium med sikte på att förbättra kommunens krisledningsförmåga.

Verksamheten uppvisar ett överskott på cirka 275 tkr, som härrör från personalkostnader. KS har under året i regel genomfört sina sammanträden under en halv dag, detta har bidragit till överskottet.

Kommunstyrelsen har genomfört tio sammanträden under året. 143 ärenden har behandlats, vilket är en minskning mot 2003. I samband med sammanträden har Kommunstyrelsen genomfört ett antal studiebesök, främst hos det lokala näringslivet.

## Administrativa stödfunktioner

Tkr/Bokslut	2004	2003	2002
Intäkter	1 479,1	825,8	770,6
Kostnader	-17 277,3	-16 944,2	-15 111,6
Kommunbidrag	15 776,0	15 665,0	14 601,0
<b>Resultat</b>	<b>-22,2</b>	<b>-453,4</b>	<b>260,0</b>

## Verksamhetsbeskrivning

Kommunstyrelsen ansvarar för ett antal administrativa stödfunktioner vilka är organiserade i Kommunstyrelsekontoret. Där återfinns finns bland annat följande avdelningar: kommunkansli, kommunal beredskap, samhällsbetalda resor, arkiv, växel, ekonomiavdelning, it-avdelning, inköpsamordning samt personalavdelning.

Avdelningarna har en internkonsultativ roll gentemot kommunens politiker och förvaltningar.

## Analys

### Kommunkansli

Avdelningen redovisar ett överskott på 265 tkr.

Kommunkansliet har genomgått stora förändringar under året, vilket påverkat det ekonomiska utfallet. Kommunsekreterarens uppgifter som sekreterare i KS och KSAU övertogs i maj år 2003 av kontorets kanslist och personalansvaret har under år 2004 lagts på kommunchefen.

Ansvar för hanteringen av tillstånd för färdtjänst och riksfärdtjänst har tillkommit under året med 65 procent. Detta har lett till lägre lönekostnader på kansliet. En ytterligare omfördelning av kostnaderna skedde i och med att före detta kommunsekreteraren valdes till överförmyndare.

I september anställdes en verksamhetsutvecklare vid kommunstyrelsekontoret. Preliminärt bokslut för Västtrafik pekar mot ett underskott på 441 tkr, vilket kommer att definitivt regleras under maj år 2005.

Ansvar för telefonister/reception och vaktmästeri har under året förts till tekniska kontorets serviceenhet.

### Samhällsbetalda resor

Den anropsstyrda trafiken innehåller färdtjänst, riksfärdtjänst, omsorgsresor och särskoleskjutsar. De två senare belastar socialnämndens respektive kultur- och utbildningsnämndens budget.

Ansvar för denna form av kollektivtrafik har sedan några år legat hos kommunstyrelsen, medan hanteringen rent praktiskt sköts av tjänstemän inom äldreomsorgen. Sedan början av år 2004 ligger hanteringen på kommunstyrelsekontoret.

Totalt sett har kostnaderna minskat. Däremot har det över tid skett en förskjutning på så sätt att antalet omsorgs- och särskolesresor ökat, medan övriga resor minskat. Med i princip oförändrade kostnader per resa medför detta höjda kostnader för SN och KUN.

### Ekonomiavdelning

Avdelningen redovisar ett överskott på 135 tkr.

Året som gått har präglats av ett intensivt arbete med förberedelser och införande av ett nytt ekonomisystem, gemensamt med övriga kommuner i Dals-

### Antal resor

År	Totalt	Ftj	Riks	Oms	Särsk
2001	12091	7269	165	950	3707
2002	9782	5955	180	722	2925
2003	9400	5492	200	1243	2465
2004	9369	5076	197	1215	2881



land. Samtliga kommuner ser fram emot lägre kostnader, minskad sårbarhet och ett förbättrat gemensamt utvecklingsarbete. Under det kommande året inleds ett arbete med att med hjälp av det nya ekonomisystemet införa ett elektroniskt work-flow system innebärande att större delen av kommunens fakturor digitaliseras genom skanning och elektroniska fakturor, vilket i sin tur innebär att kontering och attest kan ske elektroniskt. Systemet kommer även för år 2005 innebära ett intensivt arbete med att ta fram nya rutiner, arbetssätt och regelverk, bland annat krävs ett nytt attestreglemente.

Under året har en ny budgetprocess arbetats fram som innebär att kommunchefens ledningsgrupp får ett större ansvar för helheten, budgetprocessen för år 2006 utgör startpunkt för arbetet.

Ekonomiavdelningen utför ekonomiadministration åt Milab och Dalsland Center. Införandet av elektronisk handel fortsätter, under året har periodiska telefonräkningar betalats elektroniskt, förberedelser är gjorda för att införa elektroniska beställningar och fakturahantering för livsmedel. Det fortsatta arbetet kommer att använda det nya ekonomisystemet som plattform. Införandet sker i ett samarbetsprojekt med övriga dalslandskommuner.

#### Inköpsamordning:

Kommunen samarbetar med övriga dalslandskommuner avseende upphandling av ett flertal varugrupper. Av större upphandlingar under året kan nämnas asfalt, vilket gett uppemot 20 procent lägre pris. En förstärkning av inköpsarbetet skulle sannolikt ge lägre kostnader inom flera områden. Dalslandskommunerna har cirka 25 gemensamma avtal, varje inköpsområde ger impulser till utveckling av verksamheterna.

#### It-avdelning

Kommunens datanät har fortsatt att utvecklas. Under året har samtliga större institutioner utanför kommunhuset anslutits till det gemensamma datanätet. dalslandssamarbetet kring bredbandsprojektet har fortsatt, syftet är att ge en större andel av kommunens företag och invånare möjlighet att koppla upp sig mot Internet genom en snabb förbindelse. Projektet beräknas vara helt färdigt under våren 2005. Under förutsättning att finansiering kan ordnas kommer en mindre komplettering att ske för att ytterligare öka täckningen. Intresset från företag att ansluta sig har varit lägre än förväntat.

Under året har dalslandskommunerna tagit fram en it-policy, en informationssäkerhetspolicy och en it-strategi. Dessa dokument stödjer en fortsatt gemensam utveckling.

Beslut om byte av växel har tagits under år 2004.

#### Personalavdelning

Avdelningen redovisar ett underskott på 418 tkr

Under året har en diskussion förts med revisionen kring PA- och lönesystemets tillförlitlighet och användarvänlighet. Dessa diskussioner har utmynnat i att en översyn av de interna rutinerna och tolkningarna måste klargöras och kommuniceras med verksamhetsföreträdarna. Dessutom kommer ett nytt treårsavtal tecknas med nuvarande leverantör och detta kommer att innehålla en del förändringar och nyheter.

Personalavdelningen har under året rönt stor nationell, och till viss del internationell, uppmärksamhet för försöksverksamheten med avidentifierade ansökningshandlingar. Försöksverksamheten kommer att utvärderas i början av år 2005 för slutligt ställningstagande. Avdelningen har också tagit fram en central policy i rehabiliteringsfrågor och startat ett hälsoprojekt, HälsoKraft, tillsammans med företagshälsovården för att identifiera och kartlägga ohälsan på arbetsplatsen och minska sjukskrivningstalen.

Avdelningen har inte klarat de budgetmässiga förutsättningarna för företagshälsovård och fackliga företrädare. Dessa konton har dragits över med cirka 160 tkr respektive 300 tkr. Med viss övrig återhållsamhet stannar det totala underskottet på 418,1 tkr.



## Tekniska stödfunktioner

Tkr/Bokslut	2004	2003	2002
Intäkter	64 636,9	60 651,8	50 762,1
Kostnader	-91 938,3	-89 889,2	-76 047,7
Kommunbidrag	26 919,9	26 701,8	25 208,8
<b>Resultat</b>	<b>381,5</b>	<b>-2 535,6</b>	<b>-76,8</b>

### Verksamhetsbeskrivning

Tekniska förvaltningen ansvarar för den tekniska försörjningen inom Melleruds kommun.

”Kommunstyrelsen/Tekniska nämnden ska svara kommunens skyldigheter som väghållare, verksamheten för enskild väghållning och därtill ofentlig belysning och utfärda lokala trafikföreskrifter samt verka för förbättrad trafiksäkerhet. Nämnden ska förvalta och anlägga allmänna platser och detta görs genom Gatu- och Parkenheten. I nämndens uppgifter ingår att svara för att fastställda detaljplaner och att exploateringsobjekt blir genomförda. Måltids- och lokalvårdsverksamhet för kommunens verksamheter sköts via Kommunstyrelsen/Tekniska nämnden, samt fritidsverksamhet som innebär kontakt med föreningar och drift av fritidsanläggningar. Nämnden ansvarar också för räddningstjänst som utförs av Norra Älvsborgs Räddningsförbund. Kommunstyrelsen/Tekniska nämnden är ansvarig för att tillhandahålla och hyra ut kommunens ägda fastigheter som förvaltas på entreprenad av AB Melleruds Bostäder. Tillhandahållande av vatten samt rening av avloppsvatten inom kommunen ligger inom nämndens område.”

Tekniska förvaltningens mål är att ge bästa möjliga service till kommunens invånare, kommunala förvaltningar, kunder och kommunfullmäktige. Förvaltningen eftersträvar att ha bokslutet i balans med budget och att få ut mesta möjliga prestation och ekonomi av förvaltningens budget. Medarbetarna på förvaltningen ska må bra på arbetet, ha en god arbetsmiljö och ha möjlighet att påverka sin arbetssituation.

Under året har Tekniska förvaltningen sålt följande fastigheter: Björkebackshemmet, Galoppgatan nummer 3 och 5, samt tomter i Vita Sannar. För att klara ekonomin inom lokalvården har serviceenheten bland annat gått över till varannandagsstädning på flera av enhetens städrområden. Det fungerar bra men det har gjort att timkostnaden ligger lite olika från objekt till objekt. Pris per timme bör renodlas inför budgetåret 2006.

### Måluppfyllelse

Fastighetsförvaltningen som AB Melleruds Bostäder ansvarar för fortsätter enligt gällande avtal till och med den 31 december 2007, med uppsägning två år innan utgångsdagen.

Under året gjordes stora investeringar i Rådahallen som invigs i början av mars 2005. En omfattande brand inträffade under år 2004 på Fagerlidsskolan, och en vatten skada drabbade Magasinsgatans LSS-boende, vilket har medfört extraordinära kostnader för kommunen.

Lokalvården har skaffat nya hjälpmedel till personalen och ergonomin för de anställda är en viktig fråga på grund av att det förekommer mycket försäknings-skador inom denna arbetsgrupp. Måltidsverksamheten har lyckats hålla nere råvarukostnaderna bland annat tack vare strängt hållna matsedlar och att de noga följer de livsmedelsupphandlingar som finns. Däremot har personalkostnaderna ökat. Mycket tid går åt och läggs ner på det mycket omfattande egenkontrollprogram som Livsmedelsverket infört. Omfattande egenkontroll sker på alla enheter. Tre kök är godkända av Bygg & Miljönämnden.

På Gatu- och parkenheten har ombyggnad av ledningsnätet för VA har fortskridit. En ny cykelväg byggdes och det har fått ett positivt bemötande från invånare i Melleruds kommun. Gatubelysningen i Mellerud har släckts utanför planlagt område och det har fått viss kritik från boende i ytterområdena, totalt handlar

### Administration

#### Resultat och ekonomisk analys

Belopp i tkr	2004	2003	2002
Intäkter	1 056	1 005	930
Kostnader	-8 557	-8 516	-7 556
Kommunbidrag	7 400	6 768	6 575
<b>Resultat</b>	<b>-100</b>	<b>-743</b>	<b>-51</b>

#### Måluppfyllelse och verksamhet

Nyckeltal	2004	2003	2002
Kostnad räddningstjänst kr/inv	697	688	634

### Serviceenheten

#### Resultat och ekonomisk analys

Belopp i	2004	2003	2002
Intäkter	22 542	21 228	20 776
Kostnader	-22 198	-21 042	-20 455
Kommunbidrag	0	0	0
<b>Resultat</b>	<b>344</b>	<b>186</b>	<b>321</b>

#### Måluppfyllelse och verksamhet

Lokalvårdsverksamhet

Nyckeltal	2004	2003
Avverkningsyta m <sup>2</sup> /dag	34 701	34 701
Kostnad/ m <sup>2</sup> exkl administration	156	156

Måltidsverksamhet

Nyckeltal	2004	2003
Intäkt/skolelev och dag	21,85	21,42
Intäkt äldreomsorg/ person heldag	96,70	93,90

### Gatu- och parkenheten

#### Resultat och ekonomisk analys

Belopp i	2004	2003	2002
Intäkter	6 611	5 411	3 981
Kostnader	-15 280	-13 908	-10 930
Kommunbidrag	8 386	7 997	8 115
<b>Resultat</b>	<b>- 283</b>	<b>500</b>	<b>1 166</b>

**Måluppfyllelse och verksamhet**

Nyckeltal	2004	2003	2002
Offentlig belysning			
kostnad/invånare	122	120	104
kostnad/ljuspunkt	570	558	485
Vinterväghållning			
kostnad/invånare	101	113	99

**Fritid****Resultat och ekonomisk analys**

Belopp i	2004	2003	2002
Intäkter	1 754	1 769	1 774
Kostnader	-8 562	-9 349	-8 105
Kommunbidrag	6 753	6 634	604
<b>Resultat</b>	<b>-55</b>	<b>-946</b>	<b>-287</b>

**Måluppfyllelse och verksamhet**

Nyckeltal	2004	2003	2002
Verksamhetsmåt, kostnad för bedrivna aktiviteter			
Tkr	260	247	282

**Renhållningen****Resultat och ekonomisk analys**

Belopp i	2004	2003	2002
Intäkter	8 952	7 995	7 127
Kostnader	-8 952	-6 990	-6 504
Kommunbidrag	0	0	160
<b>Resultat</b>	<b>0</b>	<b>1 005</b>	<b>783</b>

det om 400 stycken lampor. En utredning om hur kommunen ska ha det med gatubelysningen i framtiden har inletts och kommer att fortsätta under år 2005. Drift och skötsel av Rådahallens sim- och sporthall övergick till en privat entreprenör, från fritidsenheten, den 1 februari 2004. Kommunens fritidsfastigheter sköts mycket bra av de föreningar som är verksamma i fastigheterna. Antalet redovisade aktiviteter har ökat från år 2003 till 2004. Bidraget till föreningarna för bedrivna aktiviteter betalas med 4 kr/deltagare i åldern 7-12 år och 6 kr/deltagare i åldern 13-20 år.

**Analys**

Teknisk administration inklusive räddningstjänst visar ett underskott med 100 tkr, Underskottet för NÄRF är 135 tkr, beroende på ökade kostnader för Räddningstjänst.

Fastighetsverksamheten uppvisar ett plus på 643 tkr. Resultatet för försäljningar gav ett överskott på totalt 523 tkr. Bostadsanpassning gick över budget med 480 tkr, vilket är cirka 50 procent mer än budgeterat, dessa utgifter kan Tekniska förvaltningen inte styra över.

AB Melleruds Bostäder fastighetsförvaltningsuppdrag har minskat något på grund av försäljning av fastigheter, detta har inneburit att 192 tkr i förvaltningsavgifter överförs till år 2005.

Serviceenheten gick totalt 345 tkr plus. Lokalvården gick med ett plus på 258 tkr och måltidsverksamheten med 87 tkr plus. Resultatet visar ett överskott, vilket bland annat beror på att en gruppledare är sjukskriven på 50 procent och det har inte tagits in någon ersättare. Det gör att serviceenheten ligger efter med olika arbets- och informationsmoment. Verksamhetsvaktmästeriet överfördes till Melleruds bostäder under år 2004.

Gatu- och Parkenheten uppvisar ett underskott med 283 tkr. Ökade skatter och avgifter på el till gatubelysningen har gjort att den budgeten har överskridits med 335 tkr, trots en nedsläckning av gatubelysning. Högre kostnader än budget för vinterväghållning med 296 tkr bidrar även det till att budget har överskridits. OSA-laget överskrider budget med 97 tkr och parkavdelningen med 174 tkr. Gatuverksamheten genererar ett överskott på 620 tkr.

Fritidsverksamheten visar på ett underskott på 55 tkr. Badplatser, lägerplatser, fiskevård och vandringsleder underhålls på en låg nivå med hjälp av kommunens gatu- och parkavdelning samt ideella föreningar.

**Affärsverksamhet**

Tkr/Bokslut	2004	2003	2002
Intäkter	23 447,0	22 050,1	19 145,3
Kostnader	-22 863,9	-21 276,4	-23 641,7
Kommunbidrag			
<b>Resultat</b>	<b>583,1</b>	<b>773,7</b>	<b>-4 496,4</b>

Kommunstyrelsen ansvarar för renhållnings-, vatten och avloppsverksamhet. Dessa verksamheter betraktas som affärsverksamhet. Till skillnad från övrig kommunal förvaltning ska affärsverksamheten helt finansieras av avgifter från brukarna. I princip tillförs inga skattemedel utöver de som krävs för att betala förvaltningarnas förbrukningsavgifter.

**Verksamhetsbeskrivning**

Renhållningstaxan höjdes under år 2004 med ett snitt på 8 procent. Den kommande sluttäckningen av Hunnebyn är kostsam och kommer att ekonomiskt drabba abonnenterna. En ny vatten- och avloppsledning har dragits mellan Mellerud och Erikstad tillsammans med Grinstads vattenförening. Fortsatt sanering av avlopps- och dagvattenledning har pågått under år 2004. Tillståndsprövning av Sunnanå reningsverk pågår. På Åsensbruk och Dalskogs reningsverk har nya renstvättar installerats på inkommande avloppsvatten på grund av nya miljökrav.



## Måluppfyllelse

Renhållningen fortsätter arbete med sluttäckning av Hunnebytippen samt att se över kundregistret.

Översvämningarna år 2002 hos 250 stycken fastigheter har medfört att vatten- och avloppsenheten nu har betalt självrisker till fastighetsägare och regresskrav till försäkringsbolagen. Skulden på 6,5 mnkr är nu reglerad.

## Analys

Renhållningen visar ett nollresultat. En avsättning av ackumulerade överskott har gjorts på 1 495 tkr, dessa medel är avsatta för att bidra till kostnader som uppstår vid avveckling av Hunnebyns sopstation. Årets utförda åtgärder över driftbudgeten med 592 tkr beror på högre kapitalkostnader än beräknat, inköp av flak till Hunnebyn sotstipp, ökade kostnader för transport av grovsopor från Hunnebyn och mer arbeten än beräknat med sluttäckning av tippen. Verksamheten är taxefinansierad med full täckningsgrad.

Vatten och avloppsenheten uppvisar ett plus på 583 tkr. Under år 2004 har det varit lite vattenläckor i Melleruds kommun vilket har gjort att vi har haft lägre kostnader än budgeterat. Personalkostnaderna har varit lägre än budget på grund av vakant VA-chefstjänst som är tillsatt från och med den 1 januari 2005. Verksamheten är taxefinansierad med full täckningsgrad. Överskottet används till att återbetala de skadekostnader som uppstod vid översvämningarna 2002, vilka skattekollektivet förskotterat.

## Näringsliv

Tkr/Bokslut	2004	2003	2002
Intäkter	926,6	743,8	14,6
Kostnader	-5 964,8	-5 130,4	-3 316,0
Kommunbidrag	5 335,0	4 240,0	3 696,0
<b>Resultat</b>	<b>296,8</b>	<b>-146,6</b>	<b>394,6</b>

## Verksamhetsbeskrivning

Näringslivsbefrämjande åtgärder bedrivs av kommunen i samverkan med flera andra parter. Dialog förs med företagarna och köpmännen. Under året har en halvtidstjänst som näringslivssamordnare inrättats. MILAB, kommunens bolag för industrilokaler, arbetar för att erbjuda goda lokallösningar.

## Måluppfyllelse

I budget 2004 sattes följande mål upp:

- Mellerud ska vara känt i omvärlden som det naturliga valet för bosättning, arbete och företagsetablering.
- Under 2004 ska samarbetet mellan företagarna, köpmännen och kommunen utvecklas.

Full måluppfyllelse har inte nåtts för första punkten. Samarbetet mellan företagarna, köpmännen och kommunen har utvecklats på ett positivt sätt. Efter två års förberedelser är allt klart för att gemensamt starta en ekonomisk förening som ska stötta befintligt näringsliv och arbeta för att nya företag startar eller flyttar hit.

## Analys

Verksamhetsområdet visar ett överskott på 296 tkr. Det beror på att 100 tkr ej utnyttjats för ledningsutbildning. Den kommer att genomföras under 2005 i stället. I övrigt beror resultatet på stor återhållsamhet.

Arbetet med näringslivsbefrämjande åtgärder bedrivs på flera olika plan. Entreprenörskap i skolan har startat upp med "snilleblixtar", "miniföretagare" i årskurs 1 till och med 6 och Ung Företagsamhet på gymnasiet, vilket borgar för nya företagare i framtiden. Arbetet med att ta fram en utvecklingsplan för Mellerud har engagerat många företagare under året. Ett utvecklingsområde i planen är förnyelse av näringslivet.

## Måluppfyllelse och verksamhet

Nyckeltal	2004	2003	2002
Ton hushålls-sopor/ invånare	177	165	160
Intäkter snitt/ kärl	1 299	1 065	

## Återvinning kilo/invånare

tidningar	42	37	40
wellpapp	1	4	5
Pappers- förpackningar	15	17	16
glas	16	19	15
mjukplast	5	7	6
hårdplast	6	3	3
metall	5	4	4

## Vatten och avloppshantering Resultat och ekonomisk analys

Belopp i	2004	2003	2002
Intäkter	14 494	14 055	11 858
Kostnader	-13 911	-14 286	-11 638
<b>Resultat</b>	<b>583</b>	<b>-231</b>	<b>220</b>

## Måluppfyllelse och verksamhet

Nyckeltal	2004	2003	2002
Producerad Vatten, m3	923371	1101446	1061824
Behandlad avlopps- vatten, m3	1899210	1646538	1947911
Kostnads- täckning, %	104	98	102



Under året har politikerna i KSAU varit aktiva och besökt ett tjugotal företag. Där har politikerna fått en god kännedom om företagets utveckling och dessutom fått respons på hur de uppfattar kommunens sätt att hantera aktuella frågor.

## Turism

Tkr/Bokslut	2004	2003	2002
Intäkter	300,2	261,1	212,7
Kostnader	-2 062,3	-1 879,0	-1 103,2
Kommunbidrag	1 788,0	1 643,0	1 599,0
<b>Resultat</b>	<b>25,9</b>	<b>25,1</b>	<b>708,5</b>

## Verksamhetsbeskrivning

Verksamheten består av Melleruds turistkontor och turistbyrå i samma lokal. Två heltidsanställda finns på turistkontoret och på sommaren anställs två turistbyråpersonal på 70 procent. Turistkontoret arbetar med planering och utveckling av Mellerud som besöksmål. Turistkontoret tar bland annat fram broschyrmaterial och reklammaterial, ger information till turister och lokalbefolkning, planering, organisering och genomförande av mässhdeltagande. Mycket av detta görs i samarbete med den lokala turistorganisationen, Mötesplats Mellerud och övriga dalslandskommuner. Melleruds turistbyrå är auktoriserad grön/vit turistbyrå.

## Måluppfyllelse

Turismenhetens mål är att fler turister ska välja Mellerud som sitt besöksmål och att Melleruds kommun ska upplevas som en vänlig och tillmötesgående kommun att besöka och bosätta sig i. Kommunen ska vara långt framme i den Virtuella Turistbyrån (ett projekt inom Västsvenska Turistrådet). Detta bearbetas bland annat genom aktivt samarbete med Västsvenska Turistrådet, övriga dalslandskommuner och Mötesplats Mellerud.

	2004	2003	2002
<b>Försäljning på turistbyråerna</b>	34 132	22 800	31 061
<b>Besök på Turistbyrån jun-aug</b>	5 066	5 935	5 908

Besöksantalet sjönk år 2004 med nästan den sjättedel, mycket beroende på det dåliga vädret. Turistbyrån hade också bytt lokaler vilket kan ha del i besöksminskningen.

Försäljningen på turistbyrån ökade markant, mycket på grund av framtagning av profilprodukterna t-shirts, kepsar, magneter och pins för den nya logotypen.

## Analys

Under år 2004 togs en ny logotype i bruk för turistkontoret. Detta är i linje med många andra kommuners idé om att turistverksamheten ska stå ut lite extra från ordinarie kommunala profilprogrammet. Logotypen symboliserar vatten, havre och akvedukten i Håverud.

En ny organisation för Dalslandsturismen började ta form under hösten och ska vara färdig ungefär vid halvårsskiftet 2005. Det är en välkommen förändring.

Melleruds turistbyrå hamnade på 43 plats av 234 turistbyråer i en undersökning om Sveriges Bästa grön/vita turistbyrå.



## Bygg- och miljönämnden

**Bygg- och miljönämnden**  
 Presidium:  
 Ordförande: Gösta Olsson (s)  
 Vice ordförande: Åke Eriksson (c)

Resultaträkning	Bokslut 2004	Budget 2004	Bokslut 2003
<b>Intäkter</b>			
Externa intäkter	1 253,3	822,0	957,3
Interna intäkter	197,4	79,0	121,4
Kommunbidrag	3 377,0	3 411,0	3 300,0
<b>Summa intäkter</b>	<b>4 827,7</b>	<b>4 312,0</b>	<b>4,378,7</b>
<b>Kostnader</b>			
Personalkostnader	3 572,8	3 579,0	3 422,3
Löpande verksamhet	1 166,4	699,0	841,2
Kapitalkostnader			
Övr interna kostnader	76,4	34,0	20,4
<b>Summa kostnader</b>	<b>4 815,6</b>	<b>4 312,0</b>	<b>4 283,9</b>
<b>Resultat 1</b>	<b>12,1</b>	<b>0</b>	<b>94,8</b>
Ingående balans	0		
Bokslutsdialog	-12,1		
<b>Resultat 2</b>	<b>0</b>		
<b>Balansräkning</b>	<b>Utgående balans -04</b>		<b>Ingående balans -04</b>
<b>Eget kapital/skulder</b>	<b>0</b>		<b>0</b>

## Verksamhetsbeskrivning

Bygg- och miljöverksamheten är en enhet med många olika områden men med två huvudverksamheter, bygg- respektive miljöverksamheten. Byggverksamheten regleras av plan- och bygglagstiftningen och innebär arbete med kommunens översiktsplaner, detaljplaner, bygglov, kulturmiljöinventeringar, GIS, byggnads-, adress- och lägenhetsregistret samt tillstånd för brandfarlig vara. Miljöverksamheten regleras till en del av miljöbalkslagstiftningen som styr tillsynsarbetet och upplysningsverksamheten inom naturvård, strandskydd, miljöskydd, hälsoskydd, täkter, kontroll av sjöar och vattendrag, förorenad mark, kemikalieanvändning och avfall. Arbetet med djurskydd, livsmedel och smittskydd styrs av egna lagstiftningar. Utöver det lagstadgade administreras kalkning och en del av Agenda 21-arbetet, som är omfattande med huvudansvar för två pågående projekt inom Lokala investeringsprogrammet för hållbar utveckling.

## Måluppfyllelse

### Inriktningsmål

- Begränsad klimatpåverkan
- Frisk luft
- Bara naturlig försurning
- Giftfri miljö
- Skyddande ozonskikt
- Säker strålmiljö
- Ingen övergödning
- Levande sjöar och vattendrag
- Grundvatten av god kvalitet
- Levande kust och skärgård
- Myllrande våtmarker
- Levande skogar
- Ett rikt odlingslandskap
- God bebyggd miljö
- Långtidsjukskrivningar har Bygg- och miljökontoret inte haft och målet är att det aldrig ska uppstå.



## Kommentar:

Visst arbete har skett i linje med de 15 miljö kvalitetsmålen, men detta blir mer strukturerat 2005, då arbetet med översiktsplanen, energiplanen, naturvårdsprogrammet, avfallsplanen, miljöhandlingsprogrammet och krisplanen kommit igång. En långtidsjukskrivning har förekommit.

**Produktionsmål a-i**

\* framför respektive produktionsmål nedan = markerar att dessa mål nåtts. Under "Kommentar" framgår detta närmare, vilka mål som nåtts respektive inte nåtts. Siffra inom parentes efter annan siffra avser 2003. Bygg- och Miljökontorets måluppfyllelse av nämndens mål framgår av diagrammen.

**a) Administration/ekonomi**

Debitering av fasta årsavgifter ska ske senast mars månad.

\*Utvärdering och uppföljning av verksamhets- och tillsynsplanen görs för helår och halvår medan detaljerade mål och nyckeltal följs upp helårsvis.

\*Taxor ses över, samordnas i Dalsland.

\*Aktivt arbeta för miljösamverkansavtal inom Fyrbodalen.

## Kommentar:

Nämnden och Bygg- och miljökontoret har utfört dessa mål utom att debitering av fasta miljötaxor skedde i april. Samtliga miljötaxor samt plan- och bygglovstaxor gäller i hela Dalsland. Nämnden har haft 11 sammanträden varav två varit heldagssammanträden.

Ett uppdrag om att ta fram samverkansavtal för miljöområdet för de 14 Fyrbodalskommunerna har Bygg- och miljökontoret i Mellerud slutfört och avtalet gäller från och med år 2005.

**b) Miljöbalken**

Tillsynsregister över alla objekt som fordrar regelbunden tillsyn

\*Anmälnings- och tillståndsärenden prövas skyndsamt.

\*Information, i samarbete med andra kommuner, till företagare med flera om anmälan av oljecistern senast den 1 juli 2004.

Samarbetsavtalet om miljöhandläggartjänster med Dals Ed utnyttjas i ännu större utsträckning.

\*Starta inventering av avlopp (totalt cirka 1300 stycken) och följa upp tidigare inventerade (cirka 600 stycken).

\*Uppföljning av radon i bostäder.

Regelbunden tillsyn av vissa hälsoskyddsobjekt som år 2004 innebär följande 21 ställen: ett hotell, tre campinganläggningar, fyra skolor/förskolor, fyra samlingslokaler, fyra simbassänger inomhus (i två lokaler), fyra lokaler för hygienisk behandling (håltagning och solarier prioriteras) samt tre lokaler för vård eller annat omhändertagande.

Delta i samrådsgrupper om inomhusmiljön i skolorna.

\*Badvattenprovtagning enligt lagstiftning.

Tillsyn och information om vattenskyddsföreskrifterna.

Naturvårdsplanen och dess GIS-kartor tas fram.

Arbeta med sanering av förorenad mark på Långön efter att ansökan skett.

\*Arbeta med undersökning av förorenad mark på före detta Sunnanåtippen.

\*Tillsyn av hanteringen av kemiska produkter

\*Tillsyn av källsorteringsstationerna.

\*Provtagning av sjöar, vattendrag, våtmarker, bakgrundsstrålning, lavar och kvävedioxid.

\*Pröva strandskyddsdispensansökningar.

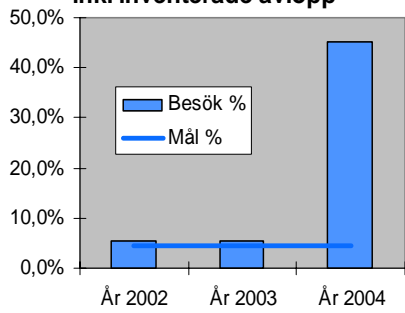
## Kommentar:

Bygg- och miljökontoret har utfört dessa mål utom i en del punkter såsom att tillsynsregistret inte är fullständigt beträffande avlopp och lantbruk, i stället för intensifierat samarbete med Ed har tre anställda deltagit i en mycket omfattande miljö- och byggtredning i Dalsland om optimal samverkan och en eventuell gemensam organisation,

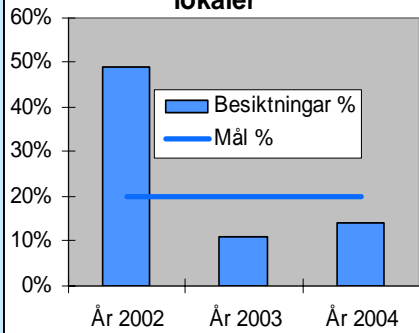
33 företag av totalt 37 med fast årsavgift har fått miljötillsynsbesök. Revidering av avloppspolicyn och avloppsansvisningarna hanns inte med. Offentliga lokaler har fått 17 hälsoskyddsbesök, vilket är 14 procent. Samrådsgrupper har ej sammankallats på skolorna men det är folkhälsosamordnaren som är sammankallande. Arbeta med naturvårdsplanen har inte startats i avvaktan på beslut om statsbidrag (som i december beviljades inför år 2005). Arbeta med vattenskyddsföreskrifterna har inte hunnits med och inte ansökan om sanering av förorenad mark på Långön men samråd har hållits med Länsstyrelsen.

Avloppsinventering har skett av över 1000 avlopp som ej tidigare varit inventerade (1,3 årsarbete genom AF i detta LIP-projekt och en hel del arbete för ordinarie personal). Sopdispensansökningarna är nu avklarade. Antalet anmälningar

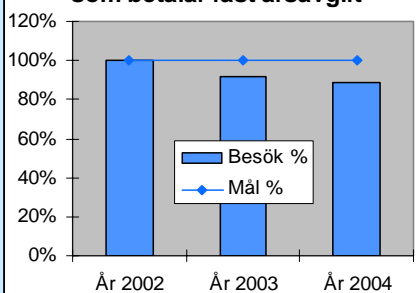
**Tillsynsbesök på miljöstörande verksamheter inkl inventerade avlopp**



**Hälsoskyddsbesiktningar i offentliga och publika lokaler**



**Miljötillsynsbesök hos de som betalar fast årsavgift**







av värmepumpar har varit många. Antalet naturvårdärenden har varit sju (15). Det har skett 23 prövningar av nämnden/yttrande till Länsstyrelsen över strandskyddsdispenser, varav två nej, två avstyrkan, 14 ja, i tre fall har nämnden tillstyrkt och i två fall hänvisat vidare till Länsstyrelsen utan ställningstagande. Åtta svåra miljöskyddsärenden och ett hälsoskyddsärenden har tagit mycket personella resurser. Undersökning av förorenad mark på före detta Sunnanåtipen har tagit mycket tid. Insatser har skett i kemikalieprojekt "Kolla korken" och verkstadsavfallsprojektet inom Miljösamverkan Västra Götaland.

#### c) Livsmedel

Besök hos 83 procent av livsmedelsföretag etcetera som betalar årlig avgift. Livsmedelsprovtagning hos 50 procent av de som betalar årlig avgift.

\*Begära in och arbeta med att fastställa resterande egenkontrollprogram samt revidera aktuella egenkontrollprogram.

\*Delta i länsprojekt.

Kommentar:

Bygg- och miljökontoret har hunnit besiktiga 47 livsmedelsföretag (54 procent) och tagit prover hos 39 stycken (45 procent) av de 87 som betalat fast årsavgift (inte exakt samma företag som fått besiktning som fått provtagning). Två livsmedelsprover var otjänliga och 11 klassades som tjänliga med anmärkning. Arbetet med fastställande av egenkontrollprogrammen har fortsatt och en hel del egenkontrollprogram återstår att fastställa. Flera livsmedelsutbildningar riktade till olika målgrupper hölls i Bygg- och miljökontorets regi och genom samverkan i Dalsland.

#### d) Djurskydd

\*Tillsyn av lantbruksdjur och även miljöskyddstillsyn på lantbruken utförs vart tredje år.

\*Större gårdar med över 100 djurenheter får besök varje år.

Delta i länsprojekt.

Kommentar:

Bygg- och miljökontoret har utfört dessa mål. En djurskyddsinspektör från Åmåls kommun har anlitats på 15 procent. Ett svårt djurskyddsärende har tagit mycket personella resurser. Det var inte aktuellt att delta i länsprojektet, då det var slakterier och slakteri finns ej i Melleruds kommun.

#### e) Smittskydd

\*Delta i samordning med Regionen.

Kommentar:

Bygg- och miljökontoret har utfört detta och handlagt aktuella smittskyddsärenden.

#### f) Agenda 21

\*Arbeta med LIP-våtmarksprojektet (nämnden beslutat om fortsättning till och med år 2005) och arbeta med LIP-avloppsprojektet.

Det kommunala miljömålsarbetet och översyn av miljöhandlingsprogrammet Agenda 21 startar om Kommundstyrelsen ger ett uppdrag.

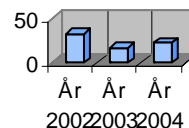
Kommentar:

Bygg- och miljökontoret har utfört dessa mål men översyn av miljöhandlingsprogrammet har ej startat (ej fått klarsignal). Intresset för kretsloppsanpassade avlopp, där kontoret förmedlar LIP-bidrag har ökat markant. Någon utbildning/träff för kommunens miljökontaktpersoner har ej hållits. Bygg- och miljökontoret har deltagit i kommunens energiplanarbete med en bakgrundsdel. Information till alla hushåll har skett genom utskick av Dalslandsalmanackan år 2004 innehållande bland annat miljöinformation. En utställning om miljön i Mellerud inkluderande en skogsutställning pågick in i januari. En välbesökt energitutställning (100 personer deltog) hölls i Tingshuset. Cykelvägar i kommunen till Sunnanå Hamn invigdes en under en nationell dag om På väg/I stan utan min bil (cirka 200 personer deltog). Information har hållits för intresseorganisationer om stadsbidrag för naturvårdsåtgärder och ansökan resulterade i över 600 tkr för år 2005. Tre våtmarksvandringar har skett med inbjudan till allmänheten och en visning för medfinansierarna. Arbetet med våtmarker har varit omfattande med både befintliga och presumtiva våtmarker. En LIP-våtmark har anlagts och en LIP-våtmark gjorts större. Bergs våtmark har utökats med externa medel. Vid ett fullmäktigesammanträde höll allmänhetens frågestund om miljö och byggverksamheten och kontoret har också medverkat i två andra informationskvällar. Miljöpriset 2004 gick till Tallåsens Förskola i Åsensbruk.

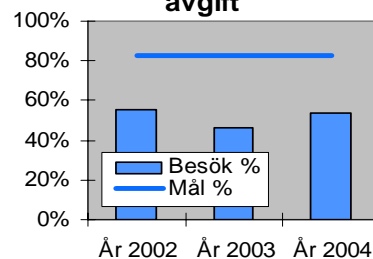
#### g) Planer

\*Arbeta fram två till tre stycken detaljplaner till beslut efter beställning av Kom-

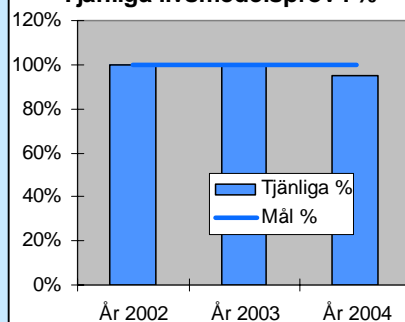
**Antal strandskyddsärenden  
(inkl förhandsbesked och bygglov)**



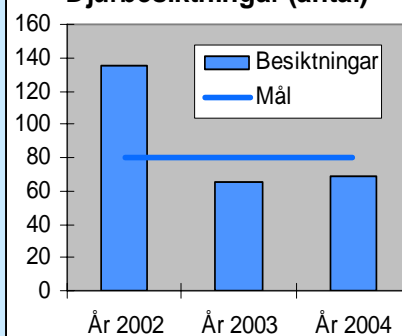
**Tillsynsbesök livsmedel  
hos de som betalar fast  
avgift**

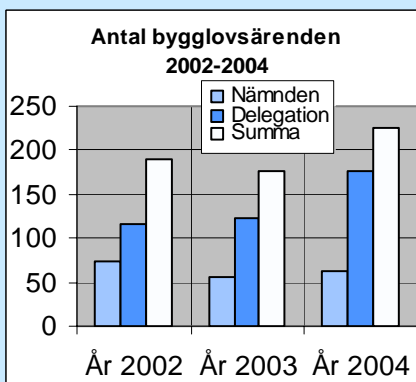
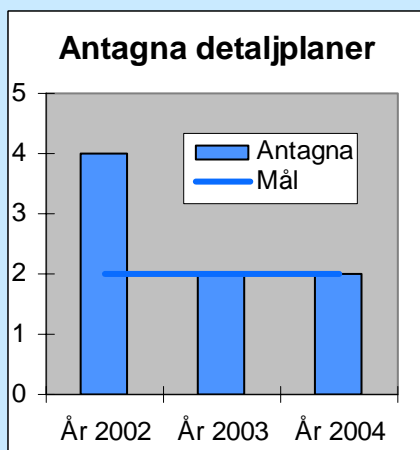
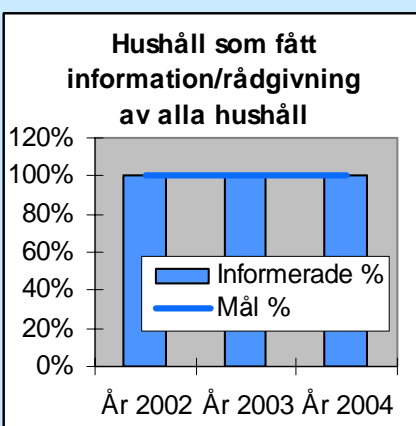
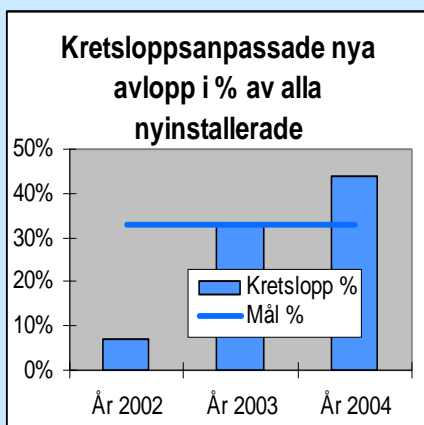


**Tjänliga livsmedelsprov i %**



**Djurbesiktningar (antal)**





munstyrelsen. Extern beställning förekommer. Översiktsplanearbetet (ÖP) ska ha kommit till att samtliga förvaltningar inventerat inför planeringsunderlaget.  
\*Konkretisera för ÖP en tids- och kostnadsplan inför år 2005.

**Kommentar:**

Bygg- och miljökontoret har utfört dessa mål men översiktsplanearbetet har fördröjts sedan förslag till program togs fram våren år 2001 på grund av brist på resurser, men en liten budget gör att arbetet påbörjas år 2005.

Under år 2004 har följande detaljplaner antagits av Kommunfullmäktige:  
 Detaljplan för Kvarteret Kransen.  
 Detaljplan för Sunnanå hamn, Sunnanå 1:2 med flera.  
 Utöver dessa planer har det arbetats med detaljplaner för rondell vid Kornsjögatan, Kurran samt Sunnanå lagun.

Två detaljplaner ställdes på kö. Vita Sannar och Vibergsön.  
 Ytterliga några planer har diskuterats och kan aktualiseras under kommande år. Planeringsarbete har även innefattat andra planeringsärenden såsom väg- och trafikföringsfrågor med mera.  
 Arbeta har utförts för att förbereda detaljplan vid Lagunen med att utreda Sunnanå deponi, ansökan om vattendom i Sunnanå samt exploateringsavtal för Sunnanå hamn.

**h) Byggnation**

\*Fortlöpande pröva ansökningar om bygglov. (De senaste åren varit fler än 200/år, tidigare siffror var 150 stycken/år)  
 \*Muntligt besked om beslut om bygglov på delegation, när alla handlingar inkommit, sker inom en vecka, skriftligt besked upp till en månad ytterligare.  
 Muntligt besked om beslut om bygglov som prövas av Bygg- och miljönämnden, när alla handlingar inkommit, sker inom en vecka till fem veckor, beroende på vilken dag ärendet inlämnades. Inlämning mellan Presidiet och Bygg- och miljönämnden ger längst väntetid då det inte hinner komma med på det sammanträdet. Skriftligt besked upp till en månad ytterligare. Lagakrafttid på tre veckor tillkommer i en del fall.

**i) Allmänt byggverksamheten**

\*Handlägga bygglovsansökningar och sotningsärenden, ansökningar om brandfarlig vara.  
 \*Byggsamråd, OVK (Offentlig ventilationskontroll), och hissar.  
 \*Besluta om kontrollplan, kvalitetsansvarig och slutbevis i samband med bygglov.  
 \*Uppbyggnad med GIS-kartor och därtill kopplade register i en första etapp.  
 \*Belägenhetsadresser ges till alla återstående fastigheter, grundarbetet klart.

**Kommentar för h-i:**

Under året har 63 (55) bygglov behandlats av nämnden. Stadsarkitekten och bygglovingenjören har lämnat 162 (122) bygglov på delegation. Bygglovingenjören har även behandlat 150 (139) delegationsärenden såsom tillstånd för brandfarlig vara, beslut om kontrollplan, kvalitetsansvarig och slutbevis. Dessutom har 23 (17) samråd hållits med byggherrar, kvalitetsansvariga och entreprenörer.  
 Den 1 januari 2004 trädde lagen och förordningen om skydd mot olyckor ikraft. I den nya lagen kan kommunen medge att en fastighetsägare själv utför sotningen om det kan ske på ett från brandskyddssynpunkt betryggande sätt. Ett 70-tal fastighetsägare har genomgått kurs i sotning och brandskydd. Därefter har cirka 60 intyg att få sota själv utfärdats av Bygg- och miljökontoret. Antalet byggnadsanmälningar för byte till miljöriktiga fastbränslepannor (LIP-projektet) har varit 54. Utbyggnaden av 3G master och torn har fortsatt och för närvarande har 15 bygglov beviljats. Fem ansökningar om bygglov för vindkraftverk har inlämnats under december 2004. Tidigare under året har två vindkraftverk beviljats bygglov och dessa är nu uppförda. Sammanlagt finns totalt sju vindkraftverk i drift.

Genom samverkansavtalet om GIS sköter IT-enheten i Åmåls kommun den gemensamma databasen och registren, men de har inte utfört andra GIS-uppdrag i Mellerud på grund av bredbandsutbyggnaden. Genom samverkansavtalet med Lantmäteriet har Bygg- och miljökontoret skött åjourhållning av BALK-registret (Byggnads- Adress- och Lägenhetsregistret). Arbetet med kvalitetssäkring av adressregistren har slutförts under år 2004.



## Analys

### Årets resultat

Bygg- och miljönämnden redovisar ett positivt resultat år 2004. Kommunfullmäktiges uppdrag till nämnden att spara 1 procent, vilket innebär 34 tkr, uppfylldes då resultatet blev ett överskott på 46 tkr.

### Verksamhetens intäkter

Verksamhetens intäkter och avgifter på 1 451 tkr täcker bruttokostnaderna med 29,8 procent. Intäkterna har ökat 372 tkr eller cirka 34 procent jämfört med 2003. Orsaken är främst ökade bygglovavgifter och miljötillsynsavgifter.

### Verksamhetens kostnader

Verksamhetens bruttokostnader uppgår till 4 816 tkr och kostnaderna har ökat 532 tkr eller cirka 13 procent sedan 2003. Av de totala kostnaderna är personalkostnader cirka 74 procent.



# Kultur- och utbildningsnämnden

## KUN:s verksamhetsområde

**Kultur- och utbildningsnämnden**  
Presidium:  
Ordförande: Per-Axel Andersson (s)  
Vice ordförande: Harald Eriksson (m)

Resultaträkning	Bokslut 2004	Budget 2004	Bokslut 2003
<b>Intäkter</b>			
Externa intäkter	18 923	13 230	17 460
Interna intäkter	2 576	2 540	2 985
Kommunbidrag	158 100	159 698	154 440
<b>Summa intäkter</b>	<b>179 599</b>	<b>175 468</b>	<b>174 885</b>
<b>Kostnader</b>			
Personalkostnader	98 155	95 428	96 189
Löpande verksamhet	46 759	45 392	45 629
Kapitalkostnader	220	220	264
Övr interna kostnader	34 659	34 428	33 010
<b>Summa kostnader</b>	<b>179 793</b>	<b>175 468</b>	<b>175 092</b>
<b>Resultat 1</b>	-194		- 207
Ingående balans	0		
Bokslutsdialog	194		
<b>Resultat 2</b>	<b>0</b>		
<b>Balansräkning</b>	<b>Utgående balans -04</b>		<b>Ingående balans -04</b>
<b>Eget kapital/skulder</b>	<b>0</b>		<b>0</b>

### Verksamhetsbeskrivning

Kultur- och utbildningsnämnden ansvarade år 2004 för:

- Förskoleverksamhet, förskoleklass, grundskola, skolbarnsomsorg, sarskola, gymnasieskola, gymnasiesärskola och vuxenutbildning.
- Kulturverksamhet, inklusive bibliotek, musikskola samt bidrag till studieförbund och kulturföreningar.
- Arbetsmarknadsfrågor och integration.

All förskoleverksamhet, skolbarnsomsorg och skola styrs av lagar, förordningar samt nationella läro-, kurs- och timplaner. Kommunens skyldighet att ge kommuninvånarna tillgång till bibliotek med kostnadsfria lån finns lagreglerad, liksom integration av flyktingar med nyligen beviljade uppehållstillstånd samt åtgärder för arbetslös ungdom under 20 år.

Till och med vårterminen år 2004 deltog kommunen i Attraktiv skola, ett projekt med syfte att på sikt säkra rekryteringen av lärare i ett nationellt perspektiv. Melleruds kommun avbröt sitt deltagande i juni år 2004 av ekonomiska skäl.

### Måluppfyllelse

Kultur- och utbildningsnämnden hade under 2004 som mål att:

- aktivt bidra till att det övergripande kommunala målet att minska sjukskrivningarna med 10 procent nås,
- inför hösten år 2004 införa en ny organisation för ledning och administration av verksamheten, samt
- inom de givna ekonomiska ramarna bedriva en verksamhet som möter de krav som finns i lagstiftning, samt de förväntningar som finns hos kommunens invånare.

Dessutom har nämnden under 2004 beslutat om att skolorna ska satsa på läs- och skrivutveckling i ett 1-20-årsperspektiv.

Målet med att minska sjukskrivningarna har inte nåtts.

Beslutet om ny organisation för ledning och administration har skjutits på framtiden.

Melleruds skolor arbetar sedan flera år med ett system med läsårsvisa kvalitetsredovisningar och arbetsplaner. Under 2004 har även förskolorna inlemmats i systemet.

### Analys

En försvårande faktor i arbetet med att reducera sjukskrivningarna har varit de personalminskningar som gjorts under de senaste åren. Det finns troligen en koppling mellan den ökande arbetsbelastningen detta medfört och sjukskrivningstalen.



Det huvudsakliga skälet att skjuta på omorganisationen är att grundskolan går mot en kraftig elevminskning under perioden 2005-2009 och att en ny organisation bör anpassas till det kommande elevtalet på respektive skola. Att idag införa en ny organisation skulle kräva många övergångslösningar.

Kultur- och utbildningsnämnden visar ett underskott i förhållande till beslutat kommunbidrag med 194 tkr, motsvarande 0,12 procent av kommunbidraget. Den främsta anledningen till underskottet är att nämnden, trots ett flertal beslut under våren år 2004 om omdisponeringar av budgeten, inte helt kunnat omstrukturera för att möta den reducering av kommunbidraget med 1 procent, 1 597 tkr, som beslutades av kommunfullmäktige i maj år 2004.

Utifrån ursprungligen lagd budget, det vill säga utan att kommunbidragsreduceringen medräknats, redovisat överskott vad det beträffar avgifter för förskoleverksamhet och skolbarnsomsorg, stödinsatser, nämndens egen verksamhet samt interkommunala ersättningar för vuxenutbildning. Överskottet för stödinsatser beror främst på ej vikariatäckt sjukfrånvaro och för vuxenutbildningen på att antalet gymnasiala påbyggnadsutbildningar har minskat. Dessutom redovisar fem av nämndens enheter överskott i förhållande till ursprunglig budget med 14-408 tkr.

Underskott redovisas för grundskoleutbildning (ökade interkommunala kostnader), kompetensutveckling, skolskjutsverksamhet (ändrade index och ej budgeterad transportkostnad för institutionsplacerad elev), gymnasiesärskola (ökade interkommunala kostnader) samt administration (rehabiliterings- och rekryteringskostnader). Fyra enheter visar underskott i förhållande till ursprunglig budget med 12-106 tkr. Ingen enhet har ett underskott på mer än 0,6 procent av ursprunglig budget.

## Förskoleverksamhet

### Verksamhetsbeskrivning

Förskoleverksamhet har bedrivits inom på fem förskolor och i familjedaghem (dagbarnvårdare). All förskoleverksamhet är organisatoriskt integrerad med grundskolan.

Under hösten har vi haft 14 avdelningar öppna. Bemanningen på avdelningarna varierar. Dessutom har allmän förskola bedrivits i före detta Aktivitetshuset på Österrådagatan.

Under hösten var tolv dagbarnvårdare i verksamhet, varav tio i centrala Mellerud och två i Åsebro.

Under året har vi för förskoleverksamheten slutfört en tvåårig satsning, med stöd från Myndigheten för Skolutveckling, där all personal har utbildats i språklig och matematisk medvetenhet.

Hösten år 2004 inrättades en förskolegrupp med representanter för enhetschefer och personalen. Gruppens uppgift är att samordna den pedagogiska verksamheten inom förskolor och familjedaghem.

### Måluppfyllelse

Verksamhetens mål för 2004:

- Att erbjuda förskoleverksamhet med full behovstäckning inom stipulerad tid, det vill säga senast tre-fyra månader efter anmält behov.
- Att utveckla arbetet med språk och matematik på förskolorna.
- Att implementera systemet med kvalitetsredovisningar och arbetsplaner även på förskolorna.

Trots en omfattande förtätning på förskoleavdelningarna har vi inte klarat av att erbjuda full behovstäckning inom stipulerad tid. Barn i behov av särskilt stöd och barn till föräldrar med arbete har prioriterats.

Satsningen på språklig och matematisk medvetenhet har burit frukt. I de kvalitetsredovisningar förskolorna lämnade i juni finns tydliga tecken på att arbetet med språk och matematik har utvecklats i verksamheten. Detta har bekräftats i uppföljningssamtal med personal från förskolorna.

Samtliga förskolor är nu inkluderade i arbetet med kvalitetsredovisningar och arbetsplaner.

### Analys

Förskoleverksamheten har en ojämn belastning över året. Behovet är lägst i augusti, då samtliga barn som under året fyller sex år går över till förskoleklass, och högst i maj/juni. Däremellan sker en jämn tillströmning. Under år 2003

#### Förskola

	2004	2003	2002
Inskrivna barn	276	264	200
Tkr			
Bruttokostn	18014	16140	13122
Avgiftsfinansieringsgrad	9%	10%	11%

Kommentar: 2003 infördes allmän förskola för 4- och 5-åringar.

Tkr	2004	2003	2002
Kostnad/barn/år	65,3	61,1	65,6
Barn/heltidsanställd (dec)	6,52	7,05	5,87

Kommentar: I december 2004 fanns många barn som önskade på placering under januari och februari 2005.

#### Familjedaghem

	2004	2003	2002
Antal inskrivna barn	63	69	73
Tkr			
Bruttokostn	4327	4606	4570
Avgiftsfinansieringsgrad	10,6%	11,0%	11,8%

Tkr	2004	2003	2002
Kostnad/barn/år	68,7	66,8	62,6

**Skolbarnsomsorg – fritidshem**

	2004	2003	2002
Antal inskrivna barn	232	202	222
Tkr			
Bruttokostn	5018	4668	5355
Avgiftsfinansieringsgrad	19,7%	20,2%	17,0%
Tkr	2004	2003	2002
Kostnad/barn/år	21,6	23,1	24,1
Barn/heltidsanställd(dec)	15,95	16,47	13,88

**Förskoleklass och grundskola**

	2004	2003	2002
Antal elever	1 273	1 306	1 335
Tkr			
Bruttokostn	75561	73775	71361
Kostnad/elev	59357	56489	53454
Lärartäthet/100 elever	7,22	7,54	8,02
Höstterminen			
Inkl stödperson	8,13	8,70	9,20

**Grund- och gymnasiesärskola**

Tkr	2004	2003	2002
Total kostnad	7 909	6 786	6 060

löstes den akuta situationen under våren genom att en "akutavdelning" öppnades. Detta har inte varit möjligt under år 2004 på grund av lokalbrist och otillräcklig ekonomi.

Det ökande antalet inskrivna barn med kort vistelsetid, ofta 15 timmar, har lett till ett ökat antal barn på avdelningarna. Personalen menar att detta försvårar arbetet med att socialisera barn i behov av särskilt stöd i grupperna.

## Obligatoriska skolformer inklusive skolbarnsomsorg

### Verksamhetsbeskrivning

Kommunen har sex grundskolor, en med skolår 1-5, med skolår 1-7 samt en med skolår 8-9. Förskoleklasserna är integrerade i 1-5/7-skolorna. Särskola finns på Åsens skola och Åsebro skola (år 1-7) samt på Rådaskolan (år 8-10). Dessutom finns särskoleinskrivna elever integrerade på andra skolor. Elever i behov av träningskola går i andra kommuner, främst i Åmål. Förvaltningen har ett centralt stödteam för att stödja enheterna i arbetet med barn i behov av särskilt stöd. I teamet har under året ingått särskolesamordnare på 30 procent, två skolsköterskor 100 procent samt en skolpsykolog 75 procent. Utöver detta finns specialpedagoger på de flesta enheter. Under höstterminen år 2004 har vi haft 13,25 tjänster för särskilda stödinsatser för elever i grundskolan.

Under år 2004 har KUN och Socialnämnden samverkat kring elever i behov av särskilt stöd.

Fritidshem finns på samtliga grundskolor utom Karoliner skolan och Rådaskolan. Karoliner skolan bedriver sin fritidshemsverksamhet på Kroppefjälls barnstuga. Fagerlid skolan och Karoliner skolan har under året deltagit i internationella projekt med stöd från EU.

Under året har skolverksamheten för asylsökandes barn flyttats från Georgsgatan till berörda skolor. Nordalskolans rektor har under hösten fungerat som samordnare. Andelen behöriga lärare i grundskolan har ökat kraftigt inför läsåret 2004/2005. Till en del beror detta på en kraftig satsning på särskild lärarutbildning (SÅL), där inte fullt behöriga lärare ges möjlighet att komplettera sin utbildning samtidigt som de arbetar kvar på sin skola. Under år 2004 har elva anställda deltagit i detta.

### Måluppfyllelse

Förutom de mål som anges i läro- och kursplaner finns i budget 2004 följande:

- Inriktningen ska vara att alla elever i största möjliga mån med extra stöd ska kunna gå i sin vanliga klass. Därför ska antalet elever som av olika skäl går merparten av skoldagen utanför sin vanliga klass minska.
- Att erbjuda full behovstäckning inom skolbarnsomsorgen.
- Att implementera systemet med kvalitetsredovisningar och arbetsplaner även på fritidshemmen.

Tendensen är att andelen elever som inte klarar av att gå i sin vanliga klass ökar.

Vi har under året erbjudit full behovstäckning inom skolbarnsomsorgen.

Ett fritidshem har under året upprättat egen kvalitetsredovisning. På övriga enheter gäller kvalitetsredovisningen både grundskola och fritidshem.

Av de 113 elever som våren år 2004 gick ut grundskolan var drygt 92 procent behöriga att söka gymnasieskolans nationella program (riksgenomsnitt 89,6 procent). Det genomsnittliga meritvärdet i Mellerud var 203 (riksgenomsnitt 207).

### Analys

De allt större klasserna anges ofta av personalen som en förklaring till att målet att minska elever som får sin undervisning utanför klassen inte nås.

Vi har under året haft ökade interkommunala ersättningar för elever som går i andra kommuner. I första hand beror ökningen på ej budgeterade kostnader för institutionsplacerade elever.



## Frivilliga skolformer

### Verksamhetsbeskrivning

#### Ungdomsgymnasium

Dahlstiernska gymnasiet är från och med läsåret 2004/2005 fullt utbyggt, med tre årskurser i samtliga program. På skolan bedrivs läsåret 2004/2005 utbildning inom följande nationella program: Barn- och fritidsprogrammet, Naturvetenskapsprogrammet, Samhällsvetarprogrammet och Teknikprogrammet. Dessutom finns två specialutformade program, Media (endast årskurs 3) och Musik, samt det Individuella programmet. I samarbete med Socialnämnden bedrivs verksamhet för elever med stort stödbehov, Passagen.

För övriga utbildningar köps platser i andra kommuner. Melleruds kommun har samarbetsavtal med Vänersborgs kommun och Värmdals gymnasierregion (Bengtstors, Säffle och Åmål).

För särgymnasieelever köper Mellerud platser från flera olika utbildningsanordnare, främst Nuntorp och Trollhättan. Under året har vi byggt upp samverkan med Dals-Eds nystartade särgymnasieutbildning. En särgymnasieelev har gått integrerad på Dahlstiernska gymnasiet.

En större förändring av de statliga reglerna för gymnasieskolan väntas år 2007. För att möta dessa förändringar inleddes år 2003 ett arbete med att ta fram ett samverkansavtal för Fyrbodalsregionen. Ett preliminärt avtal var klart i december år 2004 och har skickats till samtliga kommuner för ställningstagande.

#### Vuxenutbildning

Vuxenutbildningen innefattar särvux, grundvux, gymnasievux samt högskolekurser på distans. Särvux har i nuläget undervisning för 27 elever. Grundvux har 24 årsplatser och den gymnasiala delen har en basorganisation (kommunens andel) på 38 årsplatser och ett extra statsbidrag för 46 årsplatser.

Under år 2004 har extra medel utöver detta statsbidrag tilldelats kommunen då sökandetrycket varit högt. Antalet högskolestuderande har varit cirka 25 per år.

### Måluppfyllelse

#### Ungdomsgymnasiets mål för 2004

- Att etablera Dahlstiernska gymnasiet samt på sikt få elever från andra kommuner att söka sig till Mellerud.
- Kostnaderna per elev ska sänkas så att Dahlstiernska gymnasiet ligger i paritet med andra små gymnasieskolor.
- En översyn av vilka program och inriktningar som ska erbjudas på Dahlstiernska gymnasiet.
- Samarbetet med andra gymnasieskolor ska utökas.
- Under läsåret 2003/2004 görs en översyn av utbudet i närområdet för särgymnasieelever för att kunna ge bättre information till de elever som är på väg att lämna grundskolan och ge stöd för tidigare inriktningsval vad det beträffar deras gymnasiestudier.

Man bör med fog kunna hävda att Dahlstiernska gymnasiet är etablerat. Antalet elever som nu går där överstiger den prognos som låg till grund för byggandet. Kostnaderna per elev har sänkts i samband med att elevtalet har ökat. Beslut har tagits om inrättande av nationellt estetiskt program med inriktningarna musik och dans samt lärlingsprogram från och med höstterminen år 2005. Samarbete med andra gymnasier har i första hand hanterats inom Fyrbodalsutredningen.

Översyn över valmöjligheter för särgymnasieelever är genomförd.

#### Vuxenutbildning

- Att i enlighet med statliga direktiv arbeta för att pedagogik och arbetsformer utvecklas ännu mer för att möta individernas föränderliga och ökande behov av livslångt lärande i vårt kunskapsbaserade samhälle.
- Öka andelen män som deltar i det formella livslånga lärandet.
- Öka integrering av gymnasiekurser i trainee-/praktikplatser.

Flexibiliteten inom vuxenutbildningen har ökat. Fler studerande deltar i undervisning i individuell takt (gällande start och sluttider samt studietakt) och med blandade pedagogiska former (distans/ halvdists/traditionell). Flexibiliteten i utbudet har också ökat via samverkan i DalslandsVis.

Vi har även under året sett ett ökat deltagande av män. Detta har delvis skett genom deltagande i traineeprojekt. Detta projekt har också nått önskat mål

#### Gymnasieskolan

Tkr	2004	2003	2002
Kostnader totalt	34197	35042	28160

#### Elever som går gymnasieutbildning utanför Mellerud

Antal	2004	2003	2002
Elever externa gymnasier	218	239	259

Tkr	2004	2003	2002
Bruttokostn.	21463	22117	22346
Därav Interkommunal ersättning	19780	20586	20783
IKE/elev	90734	86134	80243

#### Dahlstiernska gymnasiet inklusive det individuella programmet

Antal	2004	2003	2002
Elever nationella och specialutformade program	156	114	83
Elever individuellt program	26	30	36

Höstterminen 2004 gick 173 elever på nationella eller specialutformade program på Dahlstiernska gymnasiet.

Tkr	2004	2003	2002
Bruttokostn.	16135	16723	9587
Total kostnad/elev	88654	116312	80562
Kostnad/elev exkl lokal	62671	83381	75839

#### Lär- och utvecklingcentrum

Tkr	2004	2003	2002
Intäkter	4 468	3 900	28
Kostnader	8 652	7 899	3 663

Inkluderar arbetsmarknads- och integrationsåtgärder.

**Antal studerande 2004 inom vuxenutbildningen:**

Grundläggande vuxenutbildning: 40 personer, motsvarande 13 helårsplatser.

Gymnasial vuxenutbildning: 183 personer, motsvarande 118 helårsplatser.

Svenska för invandrare: 42 personer.

Genomsnittlig undervisningstid 15 timmar/vecka.

Särvux: 26 personer. Genomsnittlig undervisningstid 1,5 timmar/vecka  
Högskoleutbildning i Mellerud: 20 personer.

**Biblioteksverksamhet och allmän kulturverksamhet**

Tkr	2004	2003	2002
Intäkter	231	279	220
Kostnader	3 814	3 850	3 747

**Verksamhetsmått**

	2004	2003	2002
Medielån (1000)	72,3	73,5	73,7
Utlån/invånare	7,4	7,5	7,5
Besök (1000)	103,8	94,1	101,3

med integrering av gymnasiestudier och praktik på företag.

**Analys**

De tidigare underskotten på gymnasiet har minskat. Från och med höstterminen har Dahlstiernska gymnasiet en ekonomi i balans. Samtidigt har kostnaderna per elev minskat. Det saknas dock nationellt statistik över kostnader för gymnasieelever på mindre gymnasieskolor, vilket gör att det i dagsläget inte går att avgöra om detta mål nåtts.

Vuxenutbildningen blir något flexiblare för varje år. Ett högt sökandetryck har gjort att vi under året haft 40 procent mer verksamhet än vad som är normalt för vår kommunstorlek (118 årsplatser mot beräknat 84). Ekonomin har hållits genom viss personalminskning. Kvaliteten i utbildningen är god, trots att den lärarledda undervisningstiden har minskat. Räknat per genomförd utbildningspoäng ligger kostnaderna för vuxenutbildning i Mellerud mycket lågt.

**Kulturverksamhet****Verksamhetsbeskrivning**

**Biblioteksverksamhet** bedrivs vid biblioteket i Mellerud. Biblioteket har haft öppet 42,5 timmar per vecka. Bokutlåning har även skett genom lanthandeln i Grinstad samt i Bolstad genom föreningen Bolstads prästgårds vänner. Allmän kulturverksamhet har skett i form av utställningar, teater och liknande för barn och vuxna, samt genom bidragsgivning till studieorganisationer och kulturföreningar.

Både vad det beträffar biblioteksverksamhet och kulturarrangemang finns ett fungerande samarbete med grundskolan. Merparten av grundskolorna har välutrustade skolbibliotek.

Beslut har tagits om lördagsöppet på biblioteket från och med januari år 2005.

**Musikskolan** har följande verksamhetsgrenar: Individuell undervisning i instrument och sång, dans- och ensembleverksamhet, klassundervisning inom grundskolan samt medverkan inom det specialutformade musikprogrammet och det individuella valet på gymnasieskolan.

Musikskolan samarbetar med musikskolorna i övriga Dalsland.

Under år 2004 har dansundervisning införts på musikskolan.

**Kulturbruket** invigdes hösten år 2002. Ansvarig för programverksamheten är Kulturbruksstyrelsen, ett självstyrelseorgan med representanter för föreningar, företag och kommunen.

Kulturbruksstyrelsen har som uppgift att marknadsföra Kulturbruket, samordna aktiviteterna samt genom egna insatser komplettera programutbudet. För programverksamheten har Kulturbruksstyrelsen bidrag från Västra Götalandsregionen. Under år 2004 har man etablerat samarbete med Konserthuset i Vara, vilket innebär regelbundna framträdanden i Mellerud av de ensembler som har sin bas där, samt genomfört första upplagan av Dalslands Folkmusikfestival.

**Måluppfyllelse**

Mål för 2004:

- Ge Mellerudsbor tillgång till ett högklassigt mediabestånd.
- Stödja studieförbund och kulturföreningar.
- Erbjud ungdomar goda möjligheter att lära sig spela instrument samt delta i ensemblespel.
- Erbjud Mellerudsborna ett brett och högkvalitativt kulturutbud.
- Att etablera Kulturbruket som en regional angelägenhet och en naturlig besökspunkt för kulturintresserade i Dalsland med omnejd.

Biblioteket hade år 2004 den högsta besökssiffran i bibliotekets historia, 103 790 besökare, en ökning med drygt 10 procent jämfört med år 2003. Där emot sjönk utlåningen med cirka 2 procent till 72 309 lån.

Samarbetet mellan musikskolan i Mellerud, Kulturbruket, Dahlstiernska gymnasiet och musikskolorna i övriga Dalsland har utvecklats.

På grund av personalminskningar har möjligheterna att få undervisning i piano försämrats.

Kulturbruket har med sina 28 evenemang under år 2004 etablerat sig. Notabelt är att flera av de lokala arrangemangen varit utsålda.





## Analys

Förändringarna i låne- och besöksstatistiken för biblioteket bekräftar att många går till biblioteket av andra orsaker än för att låna böcker. Tidningshörnan och utställningarna är välbesökta och de publika datorerna är ständigt i bruk. Boksluten för biblioteket och musikskolan inom kulturområdet följer budget.

## Arbetsmarknadsåtgärder och integration

### Verksamhetsbeskrivning

Arbetsmarknadsfrågorna inrymmer åtgärder för såväl unga under 25 år samt för äldre med arbetsmarknadsgarantiåtgärder (i samverkan med Arbetsförmedlingen).

Integrationsarbetet inkluderar Svenska för invandrare (SFI), praktikanskaffning samt samordning av integrationsinsatser för personer med uppehållstillstånd. Den 31 december 2004 fanns 126 personer i olika kategorier inskrivna, varav 33 med lönebidrag.

### Måluppfyllelse

#### Mål för 2004:

- Att via ett effektivt integrationsarbete söka förbereda såväl invandrare som svenskar för ett liv i vårt mångkulturella samhälle och självförsörjning.
- Arbetsmarknad/Integration: Ökad anställningsbarhet/sysselsättning för den enskilde.

Under året har, förutom lönebidragarna, 64 invandrare och arbetslösa genom arbetsmarknads- och integrationsverksamheten fått praktik, 15 har gått till anställning, 15 har påbörjat utbildning och 9 har gått till kombinerad praktik och utbildning. Mer än 50 personer har deltagit i gruppaktiviteter.

## Analys

Antalet praktikplatser har varierat. Den privata sektorn har i större utsträckning tagit emot praktikanter. Företrädare för offentlig sektor uppger ofta att man inte har tid för handledning.

### Musikskolan och Kulturbruket

År 2004 anordnades i Kulturbruket 43 föreställningar av 28 olika program.

Totalt besöktes dessa föreställningar av cirka 6 400 personer.

Tkr	2004	2003	2002
Intäkter	882	1 323	1 292
Kostnader	4 991	5 283	2 763

Musikskolan hade under år 2004 cirka 250 elever i instrumentalundervisning och åtta olika ensembler.



## Socialnämnden

### Socialnämndens verksamhetsområde

#### Socialnämnden

Presidium:

Ordförande: Kerstin Nordström (s)

Vice ordförande: Eivor Östergren (c)

Resultaträkning	Bokslut 2004	Budget 2004	Bokslut 2003
<b>Intäkter</b>			
Externa intäkter	51 331	48 666	45 518
Interna intäkter	466	327	231
Kommunbidrag	149 399	150 908	140 336
<b>Summa intäkter</b>	<b>201 196</b>	<b>199 901</b>	<b>186 085</b>
<b>Kostnader</b>			
Personalkostnader	142 981	139 694	136 847
Löpande verksamhet	47 060	42 888	43 120
Kapitalkostnader	388	382	402
Övr interna kostnader	17 665	16 937	17 588
<b>Summa kostnader</b>	<b>208 298</b>	<b>199 901</b>	<b>197 958</b>
<b>Resultat 1</b>	<b>-7 102</b>		<b>-11 873</b>
Ingående balans	0		
Bokslutsdialog	5 602		
<b>Resultat 2</b>	<b>-1 500</b>		
<b>Balansräkning</b>	<b>Utgående balans -04</b>		<b>Ingående balans -04</b>
<b>Eget kapital/skulder</b>	<b>-1 500</b>		<b>0</b>

#### Verksamhetsbeskrivning

Socialnämnden svarar för kommunens socialtjänst, som bedrivs inom verksamheterna Individ- och familjeomsorg, Vård och omsorg samt Stöd och service till vissa funktionshindrade med cirka 350 årsarbetare.

#### Måluppfyllelse

Socialtjänsten ska vila på demokratins och solidaritetens grund och främja människornas sociala och ekonomiska trygghet, jämlikhet i levnadsvillkor och aktiva deltagande i samhällslivet. Vägledande principer är helhetssyn, frivillighet och självbestämmande, kontinuitet, normalisering, flexibilitet, närhet och valfrihet.

- Verksamheterna har arbetat mot inriktningsmålet, vilket bland annat framgår av de synpunkter som kommit in till socialförvaltningen samt av de få klagomål som gäller förhållningssätt.

Antalet långtidssjukskrivna ska minska med tio procent jämfört med föregående år.

- Antalet har minskat marginellt. Orsakerna är flera; fler personer som behöver insatser, större krav på effektivitet som ytterligare pressar personalen och många anställda som har icke arbetsrelaterade sjukdomar.

Handlingsplan vid särskild händelse ska utarbetas och fastställas för socialtjänsten.

- Arbetet har påbörjats bland annat med två utbildningsdagar tillsammans med länsstyrelsen. Arbetet slutförs under 2005.

Riktlinjer för systematiskt brandskyddsarbete ska utarbetas och fastställas.

- I samverkan med räddningstjänst och berörda fastighetsägare har brandobjektbeskrivningar utförts och brandansvariga och brandskyddsombud utsetts. I det fortsatta arbetet ingår att genomföra utbildningar och övningar.

Utredning av transportbehovet inom Vård och omsorg respektive Stöd och service ska genomföras för att öka kostnadseffektiviteten.

- Utredning har inte påbörjats på grund av tidsbrist, men en ökad samordning av resor inom verksamheterna Hemvård och Stöd och service har genomförts.

För samtliga verksamheter har gällt att med olika effektiviseringar skapa förutsättningar för en budget i balans.



## Analys

Socialnämnden har inte inom ramen för kommunfullmäktiges kommunbidrag på 150 908 tkr med en reducering på 1 509 tkr i april 2004 kunnat fullfölja sina åtaganden trots olika ingripande för att effektivisera verksamheten. Socialnämnden har även tvingats svara för insatser utöver ram till enskilda för att leva upp till skyldigheten att ge en god och säker vård.

Under hösten 2003 konstaterades att för att klara socialtjänstens verksamheter under 2004 behövdes ett tillskott på cirka 3,7 mnkr utöver fastställt kommunbidrag. Socialnämndens uppdrag att till förvaltningen redovisa olika åtgärder, gjordes i förslag till budget den 31 augusti 2003. Vid olika tillfällen redovisades de åtgärder som kunnat eller planerades bli genomförda under 2004. Olika åtgärder minskade kostnaderna med cirka 4 mnkr, samtidigt som kostnaderna för behov som måste tillgodoses ökade med 6,3 mnkr. I denna summa ligger en försenad stängning av Björkeback med fyra månader till en kostnad av cirka 2 mnkr. 50/50-projekt är inte slutredovisat. På grund av projektets utformning drabbas socialnämnden med ökade personalkostnader i form av fler antal tjänstgöringsfaktorer samt dubbla semesterlönekostnader.

## Individ- och familjeomsorg

### Verksamhetsbeskrivning

Inom individ- och familjeomsorgen arbetar bland annat socialsekreterare med uppgift att ge stöd till enskilda, unga och vuxna, familjer, myndigheter och organisationer. Målet är att aktivt verka för att människor stimuleras att i sitt vardags- och arbetsliv ta socialt ansvar för att förebygga och bryta isolering, passivitet och missbruk och främja den enskildes rätt till arbete, bostad och utbildning. Vid enheten finns 11,3 årsarbetare.

Socialnämnden ser i sin verksamhet att många familjer och enskilda i Melleruds kommun fortsatt lever i en utsatt social situation där deras egna resurser inte räcker till för att uppnå en skälig levnadsnivå. Detta gäller inte minst de asylsökande familjer som bor i Mellerud genom Migrationsverkets försorg. Behovet av insatser från socialtjänsten har inte minskat under år 2004. Samverkan med skola har utvecklats under året inom bland annat Passagen, som en del av det individuella programmet. Socialsekreterare har regelbundet deltagit i de olika skolornas elevvårdsteam. En fältsekreterare anställdes i början av sommaren 2004 i syfte att stärka det förebyggande arbetet och bistå med riktade insatser till enskilda barn och ungdomar.

Under senare delen av 2004 har en fokusering skett mot de ungdomar som är beroende av försörjningsstöd. Individ- och familjeomsorgen har ett väl fungerande samarbete med frivårdsmyndigheten kring de personer som är aktuella inom kriminalvården. Antalet personer med missbruksproblematik har ökat. Få har erhållit vård i hem för vård eller boende. En del har utretts och stöttas inom ramen för samverkan med kommunens psykiatriska enhet. Antalet anmälningar om barn och unga som far illa ligger fortsatt på en mycket hög nivå. Under år 2004 inkom 169 anmälningar rörande sammanlagt 105 barn och ungdomar från myndigheter och privatpersoner. Det är en ökning på 43 procent från 2003 års höga nivå. Därutöver ansöker familjer och även enskilda ungdomar själva om bistånd från socialtjänsten. Behovet av insatser för barn och unga har mot bakgrund av detta varit stort. Huvuddelen av insatserna gavs med stöd av socialtjänstlagen. I ett antal ärenden har dock vården pågått enligt tvångslagstiftningen LVU. Nio barn och ungdomar erhöll bistånd genom vistelse på hem för vård eller boende under sammanlagt 1 910 dagar. Vid årets slut fanns sex pågående placeringar. Sexton barn och ungdomar var placerade i familjehem under sammanlagt 5 260 vård dagar. Vid årets slut fanns femton pågående familjehemsplaceringar. Totala antalet vård dagar är i stort sett oförändrat jämfört med år 2003. Individuellt inriktat bistånd enligt socialtjänstlagen ges också i form av olika stödinsatser. Antalet barn och unga som under året haft bistånd av kontaktperson/familj uppgår till 80. Ytterligare familjer och ungdomar har haft annat stöd. Socialtjänsten har under 2004 lämnat 22 yttranden till åklagare och tingsrätt rörande ungdomar som begått brott. Sammantaget visar budget för insatser avseende barn- och ungdomar ett överskott på 353 tkr.

Socialtjänsten har under året arbetat med ett antal asylsökande familjer som vistas i Melleruds kommun. Det rör sig om allt ifrån utredningar av barn som far illa till omfattande stödinsatser för hela familjer i form av placeringar på hem för vård eller boende. Kommunens kostnader ersätts i efterskott av Migrationsverket.

### Kostnadsavvikelse

Reducerat kombidrag	1 509
Generell effektivisering	3 735
Kostnad för Björkeback	2 000
Summa	7 274

### Särskilda insatser inom barn- och ungdomsvården

Verksamhetsmått	2002	2003	2004
Vård dagar i hem för vård eller boende	2 440	1 777	1 910
Antal unga	16	12	9
Vård dagar i familjehem	4 685	5 444	5 260
Antal unga	19	19	16
Antal unga med stöd av kontaktperson/ kontaktfamilj	69	71	80
Inkomna anmälningar, unga som far illa	119	118	169
Pågående utredningar 2004-12-31		36	19

**Insatser för missbrukare****Verksamhetsmått 2002 2003 2004**

Vård dagar, i hem för vård el. boende	560	888	840
Per missbrukare	70	111	93
Antal personer	8	8	9

**Familjerätt****Verksamhetsmått 2002 2003 2004**

Faderskapsärenden	55	51	51
Yttranden gällande vårdnad och umgänge	8	19	26
Samarbetssamtal	3	3	5

**Försörjningsstöd****Verksamhetsmått 2002 2003 2004**

Antal bidragshush. Exkl. flykting	193	200	240
Bidragsmån/hushåll	4,2	4,1	4,5
Bruttokost. Exkl. flyktingar (tkr)	3754	4041	5767
Per hushåll	19500	20200	24300

**Hushållstyper (%)**

- ensamstående	56	55	56
- ensamstående med barn	22	28	28
- samboende m el utan barn	22	17	16
Antal förmedlings-ärenden	21	24	28

**Personer med uppehållstillstånd**

- bidragsmån/hushåll	6,6	10,6	10,6
- bruttokostnad (tkr)	593	731	405

**Kostnadsavvikelse**

Insatser för unga	+ 353 tkr
Insatser för vuxna	- 831 tkr
Ekonomiskt bistånd/försörjningsstöd	- 886 tkr
Administration social verksamhet	+ 272 tkr

Under år 2004 har nio personer till följd av missbruk erhållit vård på hem för vård eller boende under sammanlagt 840 dagar, vilket är en liten minskning gentemot 2003. Socialnämnden samverkade i flera ärenden med kriminalvården genom att enskilda beviljades kontraktsvård. Gentemot budget finns ett överskridande på cirka 831 tkr avseende insatser mot missbruk.

Utbetalningar av ekonomiskt bistånd steg kraftigt under år 2004 och uppgick totalt till cirka 6 200 tkr, vilket är en ökning med nästan 30 procent. Antalet bidragshushåll ökade med 20 procent. Ökningstakten avtog under senare delen av året. Utbetalningarna av ekonomiskt bistånd till flyktingar var cirka 300 tkr lägre än under 2003. Som beskrivits ovan arbetar socialtjänsten tillsammans med andra myndigheter för att minska bidragsberoende bland unga. Gentemot budget fanns vid årets slut ett underskott på cirka 886 tkr netto. Antalet personer som under året haft bistånd genom förmedling av egna medel uppgick till 28.

Under år 2004 fastställde socialnämnden faderskapet till 51 barn, vilket är samma antal som föregående år. Därutöver har ärenden rörande barns vårdnad, boende och umgänge handlagts på individ- och familjeomsorgen. Det rör sig både om formella yttranden till tingsrätt och ärenden där föräldrar själva kontaktat socialtjänsten för råd och stöd. Antalet ärenden har ökat kraftigt de senaste åren.

Personalmässigt har även år 2004 varit pressat på individ- och familjeomsorgen både till följd av långtidssjukskrivningar och ärendemängd. Flera komplicerade barn- och ungdomsärenden har varit mycket resurskrävande vad gäller handläggning. Vid flera tillfällen har polis akut fått larmats till socialkontoret för att avvärja hotfulla och våldsamma situationer. Under året har därför en smärre ombyggnad skett av receptionen i syfte att höja säkerheten. Konto för administration uppvisar ett överskott på 272 tkr gentemot budget.

Fyra personer har under år 2004 klagat till länsstyrelsen över handläggningen av sitt ärende på socialtjänsten. Länsstyrelsen riktade inte kritik mot socialnämnden i något av dessa ärenden. Av fjorton besvärärenden rörande ekonomiskt bistånd samt vård- och behandling, som avgjordes av länsrätt och kamrarrätt under 2004, ändrades socialtjänstens beslut helt eller delvis i två fall.

**Måluppfyllelse**

I första hand utveckla lokal samverkan mellan olika myndigheter så att den enskilde ges möjlighet att leva ett självständigt liv.

- Arbetet pågår att utveckla samverkan dels med kommunala myndigheter, dels med myndigheter inom ramen för lokal samverkan (primärvård, arbetsförmedling och försäkringskassa). Det har inte funnits möjligheter att erbjuda sysselsättning för att minska bidragsberoendet, varför antalet bidragshushåll ökat liksom tiden för erhållna bidrag.

I första hand finna lokala lösningar på insatser för att undanröja behov av placeringar i hem för vård eller boende.

- Många unga har inte eller ges inte förutsättningar för att fungera i sin närmiljö. Antalet placeringar utanför hemmet är i nivå med föregående år. En del unga har fått stöd via Passagen och via fältsekreterare. Samverkan med barnpsykiatriska mottagningen har förstärkts under året.

Planera och genomföra utbildningsdag för kontaktpersoner.

- Uppdraget har genomförts.

Redovisa och fastställa nyckeltal som belyser verksamhetens effektivitet och utveckling.

- Arbetet med att ta fram nyckeltal på går i samverkan inom USD – Utveckling Socialtjänst Dalmland.

Utarbeta och fastställa riktlinjer för ekonomiskt bistånd – handläggning och dokumentation.

- Vägledande bestämmelser har utarbetats och fastställts av socialnämnden i februari 2005.

**Analys**

Individ- och familjeomsorgen uppvisar för 2004 ett underskott på 1 092 tkr. Det är betydligt lägre än vad som befarades i augusti månad då underskottet prognostiserades till drygt 2 500 tkr. Även jämfört med 2003, då underskottet uppgick till 2 907 tkr, är det en kraftig minskning. I huvudsak beror ökningen på att



det inte finns tillgång till lämplig sysselsättning för de som beviljats försörjningsstöd och att missbrukare behöver institutionsvård i större omfattning än vad som budgeterats.

## Vård och omsorg

### Verksamhetsbeskrivning

Inom socialtjänstens olika verksamheter tillgodoses den enskildes behov av vård och omsorg genom olika former av särskilt boende och insatser i det egna hemmet med bland annat hemtjänst och hemsjukvård. Kvälls- och nattpatrull har möjliggjort för den enskilde att kunna bo kvar och få sina behov tillgodosedda. Antalet platser i särskilt boende har reducerats under året med 20. Björkeback stängdes i april 2004. Platsantalet uppgår vid årsskiftet 2004/2005 till 189 fördelat på Fagelidshemmet 68, Skållerudshemmet 33, Kroppefjällshemmet 20, Karolinen 12, Älvan 12, Bergs 44, Överbeläggningar har förekommit i samtliga särskilda boenden på grund av det ökade vårdbehovet samt för att kunna erbjuda plats inom kommunen för de personer som blivit utskrivningsklara från länssjukvården. Antalet utskrivningsklara uppgår till 496 personer under 2004. Antalet personer med hemvård har minskat med åtta procent, men vårdbehovet har ökat motsvarande 17 procent i utförda hemtjänsttimmar. Flera verksamheter har därför behövt förstärka personalbemanningen. Det har särskilt varit svårt att tillgodose behovet av sjuksköterskor, varför de beordrats att arbeta övertid. Under senare delen av året har sjuksköterskor anställts i pool för att tillgodose behoven.

### Måluppfyllelse

Förutom de övergripande målen gäller för vård och omsorg att verksamheterna utformas så att den enskildes, över tid varierande behov, kan tillgodoses. Därvid ska särskilt beaktas målen Trygghet, Delaktighet och Självständighet. Dessa mål har följts upp i olika målbeskrivningar inom verksamheterna. Akter har under året granskats för att kontrollera rättssäkerheten. Verksamheten har följt gällande regelverk. Genom en flexibel verksamhet har den enskildes beslut om insatser kunnat verkställas. Överklagade beslut som varit gynnande för den enskilde har verkställts inom tre månader.

### Analys

Främsta orsakerna till kostnadsöverskridandena är att behovet av platser varit större än tillgången, vilket resulterat i överbeläggningar i flera särskilda boenden och därmed genomförda personalförstärkningar för att säkra vården. Björkeback stängdes först i april 2004, efter att alla där boende kunnat erhålla annat särskilt boende. Fler personer har vårdats i det egna hemmet i många fall långt från centralorten, vilket också medfört ökade personal- och transportkostnader. Den planerade förstärkningen i budget har inte räckt till för att täcka behoven av insatser. I drygt tio ärenden har krävts dubbelbanning. Förseningar i strukturförändringar till exempel Kostenhetens övertagande av matdistribution till gruppboendestäder och dagcentral samt iordningsställande av förbindelsegång mellan husen vid Kroppefjällshemmet har också medfört ökade personalkostnader.

## Stöd och service

### Verksamhetsbeskrivning

Huvudsakligen bedrivs verksamheten enligt lagen om stöd och service till vissa funktionshindrade (LSS). Målgruppen är personer som tillhör personkretsen 1 § i ovan nämnda lag och insatserna som ges regleras i 9 § 2-10 samt 9 § a-b LSS.

Daglig verksamhet med 52 platser består av fyra enheter och en gemensam verksamhetsledare. Daglig verksamhet vid Gården, Gerdserud har under året organisatoriskt integrerats med boendet. Det finns åtta bostäder med särskild service för vuxna, gruppboendestäder/trygghetsboende, som två verksamhetsledare ansvarar för. Övrig LSS som avser insatserna personlig assistent enligt LASS och LSS, ledsagare, kontaktperson, avlösarservice, korttid samt boende för unga. Från 2004 verkställs även beslut enligt socialtjänstlagen, ledsagare/kontaktperson. En verksamhetsledare svarar för verksamheten. Stöd och boende till psykiskt funktionshindrade, som huvudsakligen grundas på

### Hemtjänst

Verksamhetsmått	2002	2003	2004
Antal utförda hemtjänsttimmar		38 662	41 933
Antal timmar som kan debiteras		21 223	25 997
Jämkning (totalt i tkr)		698	717
Antal hemtjänstmottag.	193	223	206
Nya ärenden		127	95
Avslutade		96	112
Debiterade timmar/år/mottagare		95,17	126,20
Utförda timmar/år/mottag		173,37	203,56

Icke debiterade timmar disponeras till restid, planering, gruppträffar, trygghetslarmberedskap, uttryckningar, utbildning, verksamhetsledarnas telefon-tid. Fler vårdtagare behöver insatser av två undersköterskor samtidigt.

### Kostnadsavvikelse

Biståndsenhet	+ 172 tkr
Hemvård	- 1 122 tkr
Boende Centrum	+ 438 tkr
Boende Yttre	- 2 930 tkr
Hälso- och sjukvård	- 386 tkr

### Hälso- och sjukvård

Verksamhetsmått	2002	2003	2004
Beläggning i särskilt boende Bergs (i %)	96,7	101,0	103,5
Genomsnittligt antal hjälpmedelsm. per månad	277	235	266
Antal ärenden			
Deb. Kostnad för hjälpmedel (tkr)	1 498	1 260	1 142
Nettokostn. För hjälpmedelsmottag (kr)	5 408	5 360	4 293
Utskrivningsklara	417	490	496
Inskrivna i hem-sjukv. /månad	261	324	326
- varav i ordinärt boende	83	155	181



Platser i särskilt boende tkr/år	Bruttokostn/plats inkl lokalkostn		
	2002	2003	2004
Fagerlidshemmet <sup>(1)</sup> 68	246,2	255,6	323,9
Skållerudshemmet 33	266,9	287,2	297,0
Gruppb. Älvan 12	446,9	469,2	503,6
Karolinen 12	448,4	469,4	504,9
Bergs <sup>(2)</sup> 44	401,2	462,2	481,6
Kroppefjällshemmet 20	530,1	534,0	583,0
	Kostnad per vård-dygn och plats		
Boendeenhet	2002	2003	2004
Bergs <sup>(3)</sup>	1 051	1 246	1 272
Fagerlidshemmet <sup>(4)</sup>	675	700	882
1 Antalet vårdplatser på Fagerlidshemmet reducerades 2004 från 72 till 68. 18 platser utgör det nya demensboendet.			
2 Antalet vårdplatser på Bergs var år 2002 51 (vikttat) och från och med 2003 44.			
3 Antalet faktiska vård dygn på Bergs 2002: 17 605, 2003: 16 224 och 2004: 16 656			
4 Antalet faktiska vård dygn på Fagerlidshemmet 2004: 24 983.			
<b>LSS – Stöd och service</b>			
Insatser enligt LSS	2003	2004	
Antalet ansökningar	32	26	
Avslag	0	0	
Personer tillhörande personkrets LSS	90	90	
Antalet insatser	171	167	
Personlig assistans – LASS	11	11	
Personlig assistans – LSS	3	3	
Ledsagare	16	13	
Kontaktperson	30	29	
Avlösare	2	2	
Korttid	16	17	
Boende unga	1	2	
Antalet personer i bostad med särskild service	41	44	
Dagcenter	45	46	
Ledsagare/kontakt-pers SOL	1	1	
<b>Psykiatri</b>			
Boendestöd Axet (boende/sattelit)	6/4	6/4	
Kvarnen (antal deltagare)	41	41	

beslut enligt socialtjänstlagen, består av boendestödet Kvarnen och trygghetsboendet Axet. Stöd ges även till psykiskt störda missbrukare med dubbeldiagnos. En verksamhetsledare svarar för verksamheten.

### Måluppfyllelse

Verksamheterna ska utformas så att den enskildes, över tid varierade behov, kan tillgodoses. Därvid ska särskilt beaktas de övergripande målen:

- Trygghet (bemötande, kompetens och kontinuitet)
- Delaktighet (planering, uppföljning och information)
- Självständighet (integritet, eget ansvar och oberoende)

Alla verksamheter har arbetat för att uppnå målet individuell utveckling och med planering för att skapa bra förutsättningar till delaktighet i samhället. Förändringen 2003, sammanslagningen av Gnistan och Tornet till en Basverksamhet, har fungerat bra med undantaget att naturliga individuella aktiviteter i samhället har minskat på grund av avståndet. Renoveringen vid Frykens träcenter har varit positivt. Produktionen har även i år ökat med cirka 25 procent. Caféerna Måns och Älvan har skapat bra möjligheter till sociala kontakter och har stärkt arbetstagarnas möjlighet till integration i samhället. Arbetet under hösten med att skapa förutsättningar för ett delat kostnadsansvar för Café Måns har visat att verksamheten har fyllt en viktig funktion för både skola och Kulturbruk. Uppgörelsen som gett möjlighet för Caféet att finnas kvar har stor betydelse för många.

Socialnämnden har ännu inte kunnat erbjuda samtliga boende i bostad med särskild service fullvärdigt boende. Av verksamhetens åtta boendeenheter har tre inte fullgod standard. Under 2004 har arbetet med att flytta de boende från två av dessa till kvarteret Älvan påbörjats och ska vara genomfört hösten 2005. Trygghetsboendet Långgatan har under året utvecklats och börjar finna nya former för individuellt stöd. Fortbildning och fördjupning i *tydliggörande pedagogik* vid Gården Gerdserud har pågått under hösten. Generellt har omvårdnadsbehovet ökat vid flera av boendeenheterna vilket lett till ökade personalkostnader. Fyra nya beslut om boende enligt LSS har verkställts under året. Arbetet med boendet för unga vuxna har startat och beräknas vara klart i juni 2005.

Socialnämnden har tillgodosett behoven av personlig assistent. Personlig assistans är den enskilt största insatsen. Samtliga assistanstagare enligt LASS har valt att ha kommunen som arbetsgivare. Antalet utförda assistanstimmar har ökat med 5190 timmar jämfört med föregående år. En medveten satsning att nå en hög kvalitet i assistansen pågår genom att utveckla yrkesrollen. På sikt kommer förhoppningsvis detta också att resultera i att fler väljer yrket och stannar kvar. Insatsen korttid har ökat med 175 dygn. Fortfarande köps nästan all korttid från annan kommun. I. Arbetet med att ompröva och följa upp pågående beslut har påbörjats. Det har tydligt underlättat verkställigheten och med det också rättssäkerheten.

Stödet till psykiskt funktionshindrade, Kvarnen och Axet, fortsätter att utvecklas. Samarbeta med kringliggande vårdgivare har fördjupats. Verksamheten har gett stöd, fortbildning samt handledning till andra verksamheter i kommunen. För kvarnen har antalet kontakter ökat med 30 %. I samarbete med IFO har beroendegruppen utvidgats att även gälla personer med beroendeproblematik där den psykiatriska diagnosen är sekundär eller saknas. Ledningen vid Kvarnen och Axet har under året deltagit i en forskningscirkel vars resultat kommer att ligga till grund för en ansökan till länsstyrelsen om bidrag till att utveckla samarbetet kring personer med dubbel diagnos. Antalet personer som söker stöd i gemensamhetslägenheten ökar. Behov finns av större lägenhet.

Enheten har inrättat en personalpool i oktober 2004 som hittills utnyttjats mer än hundra procent.

### Analys

Sammantaget gör enheten ett överskott motsvarande drygt 1 400 tkr. Huvuddelen avser minskat köp av boende i förhållande till budget. Inför budgetåret 2004 tillfördes verksamheten ökat kommunbidrag med 6,8 mnkr.

Daglig verksamhet har haft semesterstäng fyra veckor, ökat försäljningen och varit mycket restriktiv med att sätta in vikarier.

Gruppbostädernas resultat i förhållande till budget har avsevärt förbättrats i år. Trots detta blir personalkostnaderna cirka 700 tkr över budget. Främsta orsaken är ett betydande utökat omvårdnadsbehov, främst vid två gruppbostäder.

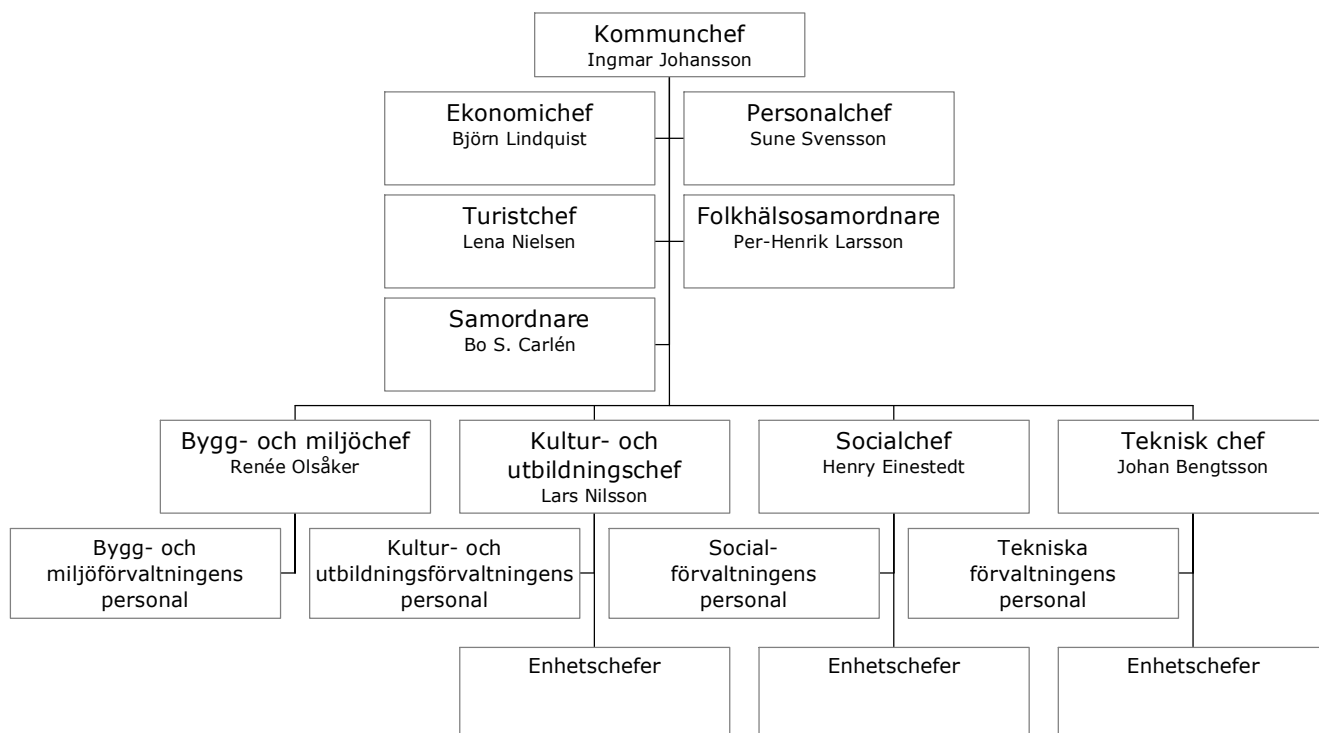


Beviljade timmar för ledsagare har inte fullt utnyttjats av den enskilde. Kostnaderna för korttid har fortsatt att öka på grund av nya beslut. Trots att flera beslut under år 2005 övergår till beslut om boende förväntas behovet i framtiden fortsatt vara högt.

<b>Platskostnad/år (nettokostnad i tkr)</b>	<b>2003</b>	<b>2004</b>
Långgatan – (8 pl budget/10 pl 2004)		214,5
Frejagatan 16 (5 pl)	419,7	384,4
Frejagatan 18 (5 pl)	429,9	442,6
Kyrkogatan (5 pl)	612,3	651,7
Blåklintsvägen (5 pl)	583,4	587,2
Magasinsgatan (5 pl)	505,6	520,9
Rostocksgatan (5 pl)	672,3	651,7
Gården inkl. dagcenter (4 pl)	966,2	1 040,7



# Melleruds kommuns förvaltningsorganisation



Projektledning: Kommunstyrelsekontoret, Melleruds kommun  
Ansvarig utgivare: Kommunchef Ingmar Johansson, Melleruds kommun  
Adress och telefon: Melleruds kommun  
464 80 Mellerud  
Tel: 0530-180 00  
Foto: Jan Stalfors, Ellenö Interiör & Galleri  
Grafisk produktion: Inlaga: Melleruds kommun  
Omslag: Nicklassons tryckeri AB/Melleruds kommun  
Tryck: Nicklassons tryckeri AB  
Papper: Inlaga: Multi Offset 2500 90 gram  
Omslag: .. 130 gram





**MELLERUDS  
KOMMUN**

Besöksadress: Köpmantorget • Postadress: 464 80 Mellerud • Telefon: 0530-180 00  
Telefax 0530-181 01 • [www.mellerud.se](http://www.mellerud.se)