



## Innehåll

<b>DELÅRSRAPPORT AUGUSTI 2019</b>	<b>1</b>
INLEDNING	1
<b>VERKSAMHETSLEDNING</b>	<b>3</b>
HÄNDELSER	3
SAMVERKAN	4
SYSTEMATISKT ARBETSMILJÖARBETE	4
FÖRVALTNINGSSTAB	6
ENHET SAMHÄLLSSKYDD	7
ENHET LEDNINGSCENTRAL (LC)	9
ENHET BEREDSKAP	10
ENHET TEKNIK	11
ENHET SOTNING	11
<b>MÅLUPPFYLLELSE</b>	<b>14</b>
VERKSAMHETSGEMENSAMMA UPPDRAG	15
FÖRVALTNINGSSTAB	18
ENHET BEREDSKAP	20
ENHET LC	22
ENHET SAMHÄLLSSKYDD	25
ENHET TEKNIK	26
ENHET SOTNING	27
<b>PERSONALEKONOMISK REDOVISNING</b>	<b>29</b>
ARBETSSKADOR/ TILLBUD	29
UTBILDNING OCH ÖVNINGSVERKSAMHET	30
PERSONALRÖRLIGHET (AVSLUTAD TJÄNST/ REKRYTERING)	30
PERSONALKOSTNADER	30
PENSIONS-/ SEMESTER- OCH ÖVERTIDSSKULD	30
<b>EKONOMISK ANALYS</b>	<b>31</b>
PERIODENS UTFALL	31
PERSONAL	31
LÅN	31
INVESTERINGAR	31
BOKSLUTSPROGNOS RÄDDNINGSTJÄNST	32
ENHET SOTNING	33
FINANSIELLA MÅL	34
VERKSAMHETSREDOVISNING	36
INVESTERINGSREDOVISNING	41
RESULTATRÄKNING	42
BALANSRÄKNING	43
NOTER RESULTATRÄKNING	44
NOTER BALANSRÄKNING	45
REDOVISNINGSPRINCIPER	46



## Delårsrapport augusti 2019

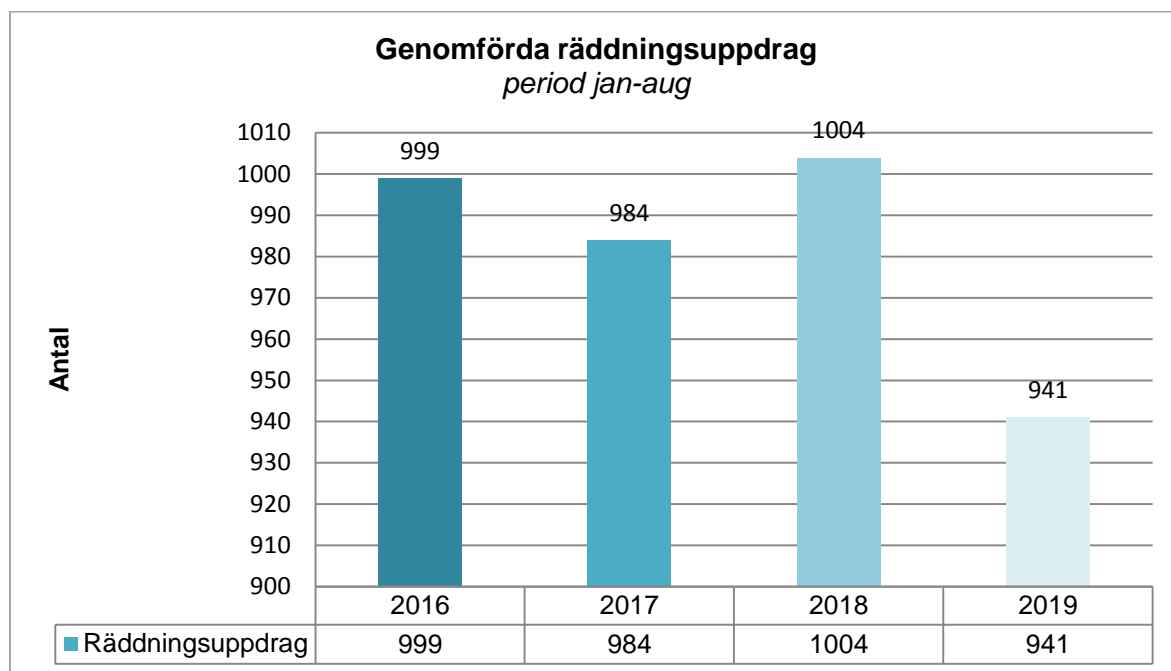
Ordförande: Monica Hansson (S) Trollhättan  
Vice ordförande: Kjell Nilsson (S) Vänersborg  
Förbundschef/ Räddningschef: Hans Dårnemyr

### Inledning

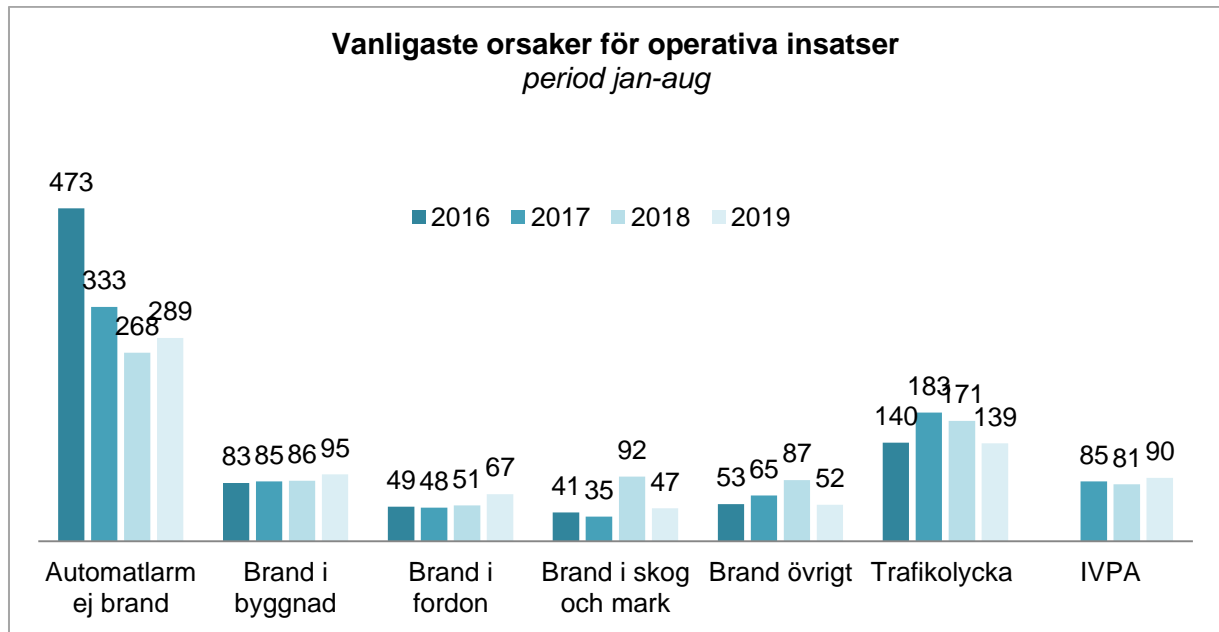
Verksamheten i förbundet har under året planerats utifrån prolongerat Handlingsprogram 2016-2018. Förbundsuppdraget innebär att genom myndighetsutövning, olycksförebyggande åtgärder och operativa räddningsinsatser, minska antalet bränder och skador till följd utav bränder.

Direktionen har den 16 november 2018 (§39, NÄRF dnr 5010-2018-8-31), fattat beslut om att prolongera nuvarande Handlingsprogram 2016-2018 att gälla även för år 2019. Förbundet arbetar med att ta fram nytt handlingsprogram för perioden 2020-2023 inför politiskt beslut.

Förbundet har genomfört 941 räddningstjänstuppdrag under perioden jan-aug 2019. En analys av inträffade händelser visar att de vanligaste orsakerna till operativa insatser utgörs av automatlarm ej brand, brand i byggnad, brand i fordon, brand i skog och mark, brand övrigt, trafikolycka samt IVPA.



Figur 1. Stapeldiagram över antal genomförda räddningsuppdrag jan-aug (jmf. år 2016-2019).



Figur 2. Stapeldiagram för vanliga orsaker för operativa insatser period jan-aug (jmf. år 2016-2019)

Trollhättan 2019-09-09

Hans Därnemyr  
Förbundschef/ Räddningschef



## Verksamhetsledning

Länsstyrelsen i Västra Götaland har genomfört tillsyn av NÄRF:s verksamhet den 1 april 2019. Yttrandet från Länsstyrelsen påvisar att förbundet behöver utveckla sitt arbete på följande områden för att leva upp till intentionerna i Lagen om skydd mot olyckor.

- Kvalitetssäkra uppgifter för objekt för sotning och brandskydds kontroll i Färgelanda kommun, samt planera verksamheten för att nå 100 % fristfyllnad.
- Genomföra tillsyn enligt LSO 2 kap 2§ i tillräcklig omfattning och med personal som innehar erforderlig kompetens för att leva upp till innehållet i beslutad tillsynsplan.
- Mäta effekter som uppnås av den verksamhet som genomförs samt hur de svarar mot de mål som anges i handlingsprogrammet.
- Fortsätta arbetet med rekrytering av arvodesanställd personal (RiB), för att kunna upprätthålla bemanning enligt handlingsprogrammet.
- Fortsätta arbetet med att skapa förmåga för att kunna utföra effektiva räddningsinsatser vid fartygsolycka Göta älv.

Den rekryteringsdag som genomfördes 10 april 2019 inom samverkan för Räddsam VG för att väcka intresse för arbete som räddningstjänstpersonal i beredskap (RiB) medförde ett antal nyanställningar av RiB-personal i förbundet.

## Händelser

Förbundet har under perioden hanterat några större insatser avvikande ifrån ordinarie verksamhet. Som exempel kan nämnas;

- 2019-01-17 Brand i flerfamiljshus, Petersbergsvägen Vänersborg. En lägenhetsbrand orsakade brandspridning till vindsutrymme. Utrymning av boende.
- 2019-05-18 Brand i industrilokal, Johannesbergsvägen Vänersborg. Räddningstjänstpersonal begränsade branden, ingen spridning till intilliggande industrifastigheter.
- 2019-05-21 Ladugårdsbrand Lerdal, Färgelanda. Djuren räddades från branden, totalskada på ladugård. Intilliggande fastigheter räddades från brandspridning.
- 2019-06-20 Ladugårdsbrand Frändefors, Vänersborg. Branden hade startat i en maskinhall.
- 2019-07-08 Ladugårdsbrand Mellerud. Räddningstjänstpersonal fick hjälp med vattenförsörjning från jordbrukare i närområdet. Intilliggande fastigheter räddades från brandspridning.
- 2019-07-10 Ladugårdsbrand Trollhättan. Brand i ladugård med markbränder runt om. Inriktning för släckningsarbetet var att förhindra spridning till intilliggande fastigheter, vilket man lyckades med.



## **Samverkan**

Förbundets samverkan med medlemskommuner, kommunala räddningstjänstorganisationer samt övriga myndigheter och aktörer fortgår. Målet med samverkan är att stärka och utveckla en gemensam förmåga att hantera oönskade händelser.

Samarbetet inom Räddsam VG följer den gemensamma verksamhetsplanen. Diverse samverkan har skett inom rekrytering, förebyggande verksamhet samt operativ verksamhet. Räddsam VG utgör en kraftfull remissinstans i nationella räddningstjänstfrågor.

Arbetet kring frågan om "Gränslös Räddningstjänst" inom Fyrbodals kommuner fortskrider. Räddningstjänsterna inom Fyrbodal träffade under våren en överenskommelse kring tillgång till bakre ledningsstöd i händelse av skogsbrand. Under perioden har två händelser avseende skogsbrand inträffat inom Fyrbodals område som erhållit stöd. En liknande överenskommelse tas för närvarande fram avseende samverkan inom Fyrbodal vid olyckor med farliga ämnen/ kemikalier.

Samverkan inom Gemensam Operativ Systemledning (GOSL) med Räddningstjänsten Mitt Bohuslän gick i operativ drift den 2 maj 2019. Uppföljningen visar att larmmottagning via NÄRF LC54 fungerat mycket väl. Antalet inkommande 112-samtal där inre befäl gjort bedömningen ej räddningstjänst har medfört färre antal onödiga utryckningar inom NÄRF/ RMB. Samarbetet och samverkan fungerar i stort mycket bra och uppföljningar och utvärderingar görs löpande vid behov.

Förbundet samverkar med medlemskommunernas säkerhetssamordnare/ motsvarande i det pågående planeringsarbetet kring civilt försvar och räddningstjänst under höjd beredskap (RUHB).

## **Systematiskt arbetsmiljöarbete**

### ***Lokalt samverkansavtal***

Dialogen med fackliga parter om ett lokalt avtal för samverkan och arbetsmiljö fortlöper och ambitionen är att ett sådant ska vara undertecknat innan årsskiftet.

### ***Medarbetarundersökning***

Förbundsledningen har erhållit resultatet ifrån den medarbetarundersökning som genomfördes under våren. Under hösten kommer vidare arbete att ske för att identifiera de områden inom vilka eventuella arbetsmiljöåtgärder behöver vidtas. Arbetet ska ledas av chefer och ske i samverkan med fackliga parter. Information ska ges till personal på APT inom respektive enhet med syfte att skapa en samsyn/ vilja att gemensamt verka för målet om en bra arbetsmiljö i NÄRF.

### ***RIA***

AFA försäkrings webbaserade informationssystem (RIA) för arbetsmiljö är nu implementerat och utbildning till samtliga medarbetare kommer att ske etappvis under året. Syfte är att erhålla en säker och mer systematisk process för arbetsskada, tillbud och riskhantering.



### ***Kamratstöd***

Arbetet med att revidera rutinen för förbundets kamratstöd är genomförd. Att ge adekvat stöd åt egen personal som varit inblandade i psykiskt, socialt eller fysiskt svåra händelser i tjänsten är en viktig och prioriterad åtgärd för Norra Älvsborgs Räddningstjänstförbund. Insatser aktiveras vid händelse av en hot- eller våldssituation med fysiskt eller verbalt våld riktat mot personal under uttryckning, vid förlust eller identifikation vid dödsfall/ allvarlig skada på egen personal, vid stor omfattande olycka med många skadade eller döda etc. Gruppen består av 6-10 personer som har utbildats för uppdraget. Kamratstödet startas utifrån att enskild medarbetare uttrycker begäran, alternativt om styrkeledaren signalerar behov av sådan insats för tjänstgörande skift.

### ***Företagshälsovård***

Förbundet har under perioden köpt lagstadgade tjänster i form av nyanställning- och hälsoundersökningar från Hälsobolaget (ny leverantör av företagshälsovård från 2019). Förbundet har även gått ut med ett erbjudande om Hepatit vaccin till medarbetare som arbetar i operativ styrka. Mål är att som arbetsgivare erbjuda säker arbetsmiljö utifrån de risker arbetet kan medföra.

### ***Övningshus, Trollhättan***

Upphandlingsprocess har genomförts avseende ombyggnation för förbundets övningshus. Byggstart är planerad till mitten av september, ombyggnationen beräknas ta 3 veckor. Uppgraderingen av det befintliga övningshuset medför att förbundet därefter kan bedriva varma rökdykningsövningar i egen regi, utan att behöva hyra in sig i externa anläggningar.

Arbetsmiljöverket ställer minimikrav om två varma och två kalla övningar per år. Med en egen anläggning har förbundet möjlighet att utöka dessa övningstillfällen med resultat att personalens förmåga förbättras för att därmed kunna utföra ett bättre arbete vid insatser.

### ***Intern brandskyddsutbildning***

Intern brandskyddsutbildning sker löpande för nyanställd personal. Senaste utbildningstillfället genomfördes 21 augusti för enhet sotning samt nyanställd brandingenjör. Utbildningen hanteras av ansvarig personal för externutbildning på enhet samhällsskydd.

### ***Hot mot verksamhet och personal/ säkerhetsarbete och rutiner***

Förbundet håller på med att ta fram rutiner/ instruktioner för organisationen vid händelse av pågående dödligt våld (PDV) eller terror. I arbetet följs de nationella rekommendationer som framarbetas av MSB, i samarbete med andra berörda centrala myndigheter.

Räddsam VG:s utbildningsråd har planerat och genomfört gemensamma utbildningstillfällen i PDV för insatsledare/ räddningsledare i länet. På initiativ av Polismyndigheten har en samverkansutbildning i "Att möta terror" genomförts för blåljuspersonal (räddningstjänst, polis och ambulanssjukvård). Förbundet är med och bidrar med instruktör för denna utbildning. Verksamheten kommer att fortsätta under hösten. Utbildningsverksamheten planeras att fortgå med ytterligare steg år 2020.

Utbildningsinsatser planeras även för personal kring hot och våld/ risker vid ensamarbete. Rutinbeskrivning kommer att tas fram för att utgöra anvisningar för personal hur de ska agera i händelse av att en hotfull situation skulle uppstå.



Vidare åtgärdsarbete pågår inom området för informationssäkerhet och fortifikatoriskt skydd för verksamheten. Tillträdessystem till räddningstjänstens lokaler är installerade. Skalskydd (inhängnad) av Trollhättans brandstation är påbörjad i samverkan med Trollhättans Energi, men ligger i nuläget vilande. Planer och underlag finns framtagna, men andra projekt har prioriterats både ur tids- och budgetperspektiv.

## **HR – Specifika områden**

### **Lönerevision**

Arbetsgivaren kallade parterna för öppnande av löneöversyn i januari., Syfte var att bjuda in till en partsgemensam dialog om avtalets möjligheter, samt skapa samsyn kring genomförande av lönerevision 2019. Arbetsgivaren har 2019 tillfört 2,3 % (industrins märke) för chef att fördela individuellt. Lönesamtal har genomförts med stöd av dialogmodellen (avser Vision, Ledarna och Sveriges Ingenjörer) utifrån Förbundets fastställda lönekriterier. Arbetsgivaren har förhandlat ny lön med Kommunal, nivån har följt centralt avtal dvs. 540 kronor samt 0,3% i extra satsning.

En omvärldsbevakning grundad på lönejämförelse med andra räddningstjänster, främst inom RäddSam VG har genomförts. Arbetsgivaren har lagt märke till ett allt mer trögt rekryteringsläge. Efter en lönestrategisk dialog har följande befattningar i samband med lönerevisionen erhållit strukturella lönesatsningar: Brandingenjör, Inre Befäl och Styckeledare.

### **Lönevägen**

Arbetsgivare har lagstadgad skyldighet att genomföra en årlig lönekartläggning. (Lag 2008:567 3 kap. 8 §) Syftet med kartläggningen är att upptäcka, åtgärda och förhindra alla osakliga och eller diskriminerande löneskillnader. Förbundet har under våren påbörjat ett arbete med stöd av Lönevågen. Lönevågen är ett lönekartläggningssystem vilket förmedlats genom Edge HR, mot en abonnemangskostnad.

Varje chef har i uppdrag att påbörja en befattningsvärdering. Värderingen ska därefter kommuniceras med parterna i samverkan.

### **E-Learning**

Chefer i organisationen genomför en grundläggande arbetsrättsutbildning med stöd av e-learning. Syfte är att pröva möjligheten till lärande i egen takt på hemmaplan.

## **Förvaltningsstab**

Året har inneburit implementering av flera nya rutiner inom administrationen, både lagställda och förbundsbestämda. Det innebär att förvaltningsstaben, som är en liten avdelning med många olika typer av arbetsuppgifter, måste vara särskilt effektiva och hitta smarta lösningar på utförande för att lyckas med genomförandet. Förvaltningsstabens koncentration har legat på att i första hand lagställda och förbundsbestämda krav genomförs, men staben har även arbetet aktivt med andra mål som baseras på beslutade mål- och verksamhetsuppdrag. Vissa mål har prioriterats ner då tiden inte räcker till. De kommer att genomföras vid senare tillfälle.

### **Bemanning**

Under juni månad tillträdde förbundets nya ekonomiadministratör. Denne ersätter tidigare ekonominiadministratör som avslutade sin anställning i början av maj.





## **GOSL**

För att få ett fungerande flöde vad gäller att hålla reda på kostnader och intäkter i GOSL har det krävts revidering av kontoplanen samt nya rutiner för debiteringar enligt avtal. Arbetet har pågått sedan hösten 2018 och färdigställdes våren 2019 i samband med budgetarbetet för 2020. Första fakturan till RMB är sammanställd och skickad för perioden 2019-04-01-2019-06-30. Vid årsslutet kommer förvaltningsstaben att följa upp hur rutinen fungerar.

## **Skattedeklaration**

Sedan årsskiftet gäller nya rutiner för redovisning av personalens löneskatt. Den sker numera på individnivå och redovisas via fil till skatteverket en gång per månad. Den nya lagen har i första hand inneburit förändrade rutiner i lönehanteringen, men även löneskatten på pensionsutbetalningar redovisas numera digitalt. Det innebär avstämning av fler kontrolluppgifter än tidigare i skattedeklarationen. Den nya rutinen fungerar bra.

## **E-fakturor**

Den 1 april trädde en ny lag i kraft som innebär att alla kommunala och statliga verksamheter ska kunna ta emot e-fakturor. NÄRF installerade tjänsten 2019-02-15. Tjänsten har medfört kostnader för inköp av moduler till ekonomisystemet samt inköp av ny tjänst från skanningsföretag. Implementeringen har kantats av felaktigheter och problem. I dagsläget pågår åtgärder, i samverkan med skanningsföretaget och konsult för ekonomisystemet, för att säkerställa att hanteringen ska fungera genom hela kedjan från skanning av leverantörsfaktura till betalning i ekonomisystem.

## **GDPR**

Förbundet ligger bra i fas med arbetet att säkerställa god hantering av personuppgifter inom verksamheten, både för kund samt egen personal. Det kvarstår ett behov att tillsätta objektansvariga för samtliga delområden, samt genomföra områdesspecifik risk- och konsekvensbedömning. Förbundet behöver rent generellt höja kunskapsnivån hos både förbundsledning och anställda avseende roller och ansvar i arbetet. Löpande avstämningar sker med Dataskyddsombudet och en årlig avrapportering är inplanerad att ske för Direktionen i september.

## **Automatalarm**

Nya rutiner är införda och alla system som berörs är uppdaterade. Gamla avtal är avslutade och arkiverade både digitalt och analogt. Under hösten 2019 och våren 2020 kommer flera objekt (ca 120 st) att ansluta till NÄRF:s larmcentral (LC54), vilket kommer medföra mycket administrativt arbete inom förvaltningsstaben. En farhåga är att det kommer krävas mer administrativa personalresurser än vad vi har tillgång till idag.

## **Enhet samhällsskydd**

I rollen som myndighetsutövare bedriver Norra Älvsborgs Räddningstjänstförbundet tillsyn av efterlevnaden av lagen (2003:778) om skydd mot olyckor och lagen (2010:1011) om brandfarliga och explosiva varor. Under perioden har enheten genomfört totalt 44 st. tillsyner; 28 st. inom LSO samt 16 st. inom LBE (\*jmf. 49 st, 2018). Antalet tillsyner har minskat till följd av att andra uppdrag i förbundet prioriterats och på grund av vakant tjänst.

Förbundet har hanterat 42 tillståndsansökningar enligt LBE under perioden; 9 st. avseende explosiv vara och 33 st. avseende brandfarlig vara (gas/ västska).

Enhet samhällsskydd är sakkunnig i brandskyddsfrågor och utgör remissinstans åt medlemskommunerna i bygglovsärenden och serveringstillstånd, samt åt Polismyndigheten rörande



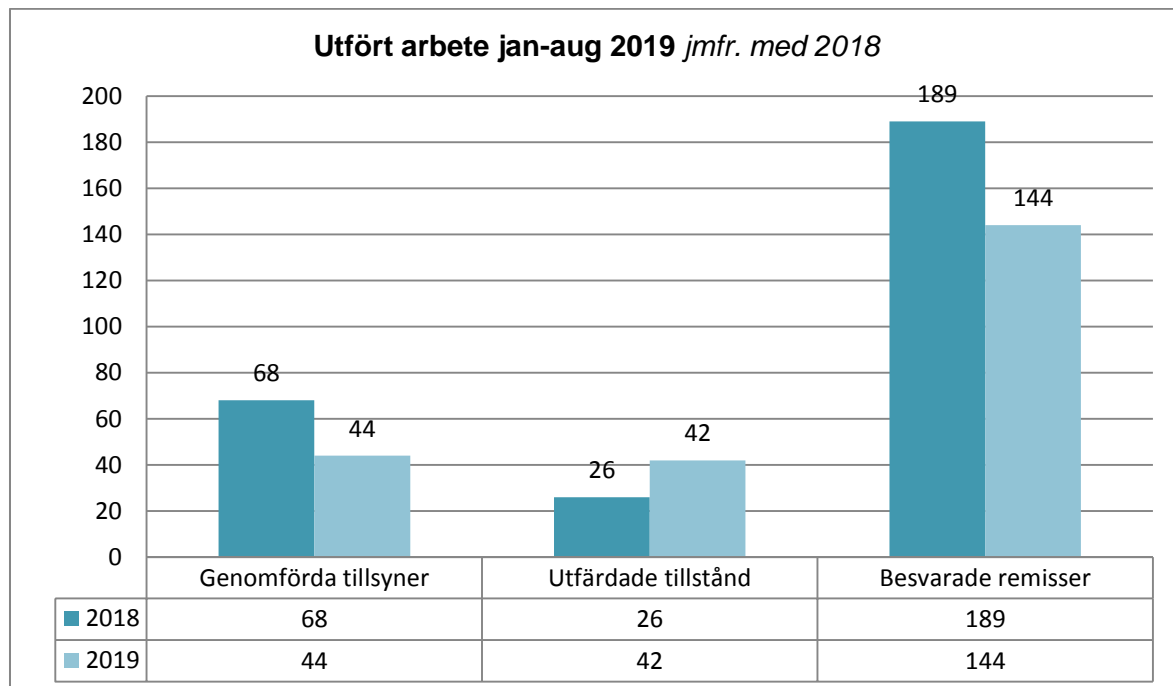


tillståndsansökningar enligt Ordninglagen (1993:1617) för nyttjande av allmän plats, allmän sammankomst och offentlig tillställning. Totalt har 144 remissvar upprättats under perioden (\* jmf. 189 st, 2018). Av dessa remissyttranden utgör 44 st. kommunala serveringstillstånd, 68 st. byggprocesser och 32 st. polisiära ärenden.

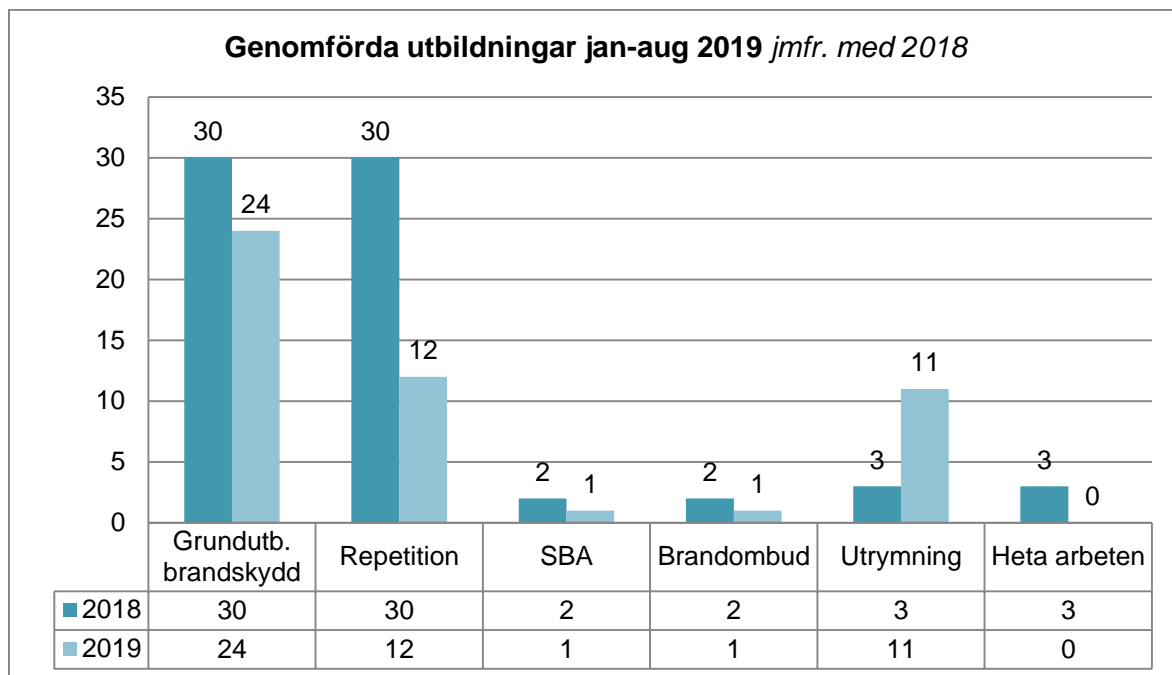
Enhet Samhällsskydd medverkar och är drivande i ett flertal projekt inom förbundet, ex. avseende framtagande av nytt handlingsprogram för NÄRF. En ny brandingenjör tillträdde enheten i mars 2019 som ersätter tidigare personal som slutat. From årsskiftet 2019/2020 kommer vakansen som brandinspektör tillsättas.

Medlemskommunernas efterfrågan på brandutbildningar har varit låg under perioden vilket troligen kan hänföras till kommunernas sparbetning.

Exterutbildning har genomförts vid 49 (70) tillfällen under perioden. Dessa avser grund- och repetitionsutbildning, systematiskt brandskyddsarbete, brandombud samt utrymningsövning. Därtill har man genomfört 15 st tillfällen kring släckpraktik. Ingen utbildning för heta arbeten har genomförts. Personal från enheten har också deltagit vid två mässor för att ge information och råd kring brandskydd.



Figur 5. Stapeldiagram avseende tillsyns-, tillstånds- och remisshantering jan-aug (jmf. år 2018-2019).



Figur 6. Stapeldiagram avseende antal genomförda externutbildningar jan-aug (*jmfr. år 2018-2019*).

## Enhet Ledningscentral (LC)

Arbetet inom enhet Ledningscentral har under perioden varit mycket intensivt, framförallt med anledning av införandet av Gemensam Operativ SystemLedning (GOSL) ihop med Räddningstjänstförbundet Mitt Bohuslän (RMB). Förbunden har fr.o.m. 1 april gemensam räddningschef i beredskap (RCB). Den 2 maj startade den gemensamma systemledningen fullt ut med NÄRF:s ledningscentral, LC 54, i centrum. Samtidigt infördes en ny gemensam beredskapsfunktion, inre befäl i beredskap (IBiB), för de båda förbunden. LC54 har från 2 maj till och med 31 augusti hanterat totalt 928 larmärenden, varav 410 ärenden (44%) avser RMB och 518 (56%) NÄRF.

Uppstarten har föregåtts av ett omfattande planeringsarbete, där berörda personalgrupper har varit delaktiga. I förberedelserna har även ingått information till samtlig personal i båda förbunden, framtagande av gemensamma rutiner och planer samt utbildning för berörd personal.

## Anspänningstider

För att få en rättvisande redovisning av anspänningstider, dvs. tid från larm till att första enhet lämnar brandstationen krävs vidare teknikutveckling. Förbundet försöker i samverkan med Contal hitta en lösning på problemet. Dock är inget beslut taget än då kostnaden är hög.

## Redundans larmmottagning

Utan fungerande redundans i larmmottagning finns risk att medlemskommuner samt övriga kunder inte anser att ledningscentralen väger upp till grundläggande krav. För en robust larmmottagning måste redundans skapas tillsammans med andra räddningstjänster, något som NÄRF tillsammans med SÄRF (Södra Älvsborgs Räddningstjänstförbundet) arbetar med att utveckla. Tester har genomförts med Contal på plats i Ledningscentralen. Nytt försök kommer att genomföras under hösten 2019.



Arbetet fortgår med att byta ut flertalet system för att skapa enklare systemdrift, samt revidera eller ta fram nya erforderliga instruktioner och åtgärdsplaner. Möjlighet att lägga in instruktioner i Zenit undersöks. Utveckling har skett avseende nytt beslutsstöd OL Fyrbodan (operativt ledningsstöd) för beredskapskarta i ledningscentralen.

Arbetet med att kvalitetssäkra automatlarmsprocessen har krävt omfattande administration, både kring teknikaliteter och avtalshantering. Hanteras i samverkan med förvaltningsstaben. Förbundet ligger i fas i arbetet. Under hösten kommer ytterligare anslutningar att påkopplas till NÄRF LC54 vilket förväntas öka arbetsbelastningen under en period för den personal, inom förvaltningsstab och ledningscentral, som hanterar avtalsadministrationen.

## **Enhet Beredskap**

Enhet beredskap bedriver löpande övningsverksamhet för all operativ personal. Vårens tema har varit inriktat på farliga ämnen (kem). Även mindre temaövningar har genomförts, som sedan avslutats med en större slutövning. Parallellt med temaövningar fortgår den ordinarie övningsverksamheten med allmänt inplanerade övningar samt övningar för stationer med specialisering. Under semesterperioden juni-augusti har övningsverksamheten koncentrerats till att innehålla allmänna basövningar. Utöver dessa har personal genomfört utbildningsinsatser vid MSB:s skolor, samt deltagit i CBRNE, Hot och våld samt terror-utbildning.

Bemanningsituationen i förbundet ser för tillfället ganska bra ut. På heltidsstationerna har det inte förekommit några större problem även om bemanningen periodvis påverkas av sjukdomar, föräldraledigheter samt genomförande av utbildning på MSB:s skolor.

För förbundets RIB-stationer ser bemanningssituationen ut ungefär som i fjol. Vissa stationer har haft problem med bemanning, framförallt under sommarmånaderna juni-augusti. Färgelanda och Vargön station har haft störst bemanningsproblematik, men även station Sjuntorp har under enstaka tillfällen varit tvungen att gå ner i bemanning. Den rekryteringsdag som genomfördes under april månad, där våra RIB-stationer höll öppet hus, har genererat ett flertal nyanställningar.

Förutom de operativa krav som ställs på beredskapspersonal finns också ett uppdrag att arbeta bredare ut mot samhällsmedborgarna. Under vår och sommar 2019 har operativ personal deltagit vid olika evenemang, bl.a. Bomässan i Vänersborg, Aqua Blå i Vänersborg, Färgelanda dagarna, Kanalyran och Dalskogsdagen i Mellerud, Alliansloppet i Trollhättan samt vid flera andra evenemang i NÄRF:s förbundsområde. Beredskapspersonal har också tagit emot ett flertal studiebesök under året.

Dagtidstyrkan RUG (Resurs- och utvecklingsgruppen) har vid sidan av operativ verksamhet haft uppdrag ut mot NÄRF:s samhällsmedborgare. De har genomfört praoverksamhet för elever i gymnasieskolan samt för elever i årskurs 7-9. Varje månad bedrivs "Blåljusfika" på Nils Erikssonsgymnasiet i Trollhättan samt på Birger Sjöbergsgymnasiet i Vänersborg. RUG har deltagit på blåljusdagen i Färgelanda, Valboskolan men även på yrkesmässor, lämnat samhällsinformation till nyanlända (såväl vuxna som barn), besökt skolor och gruppboende i förbundsområdet samt informerat om brandskydd på allmän plats. Besök har även gjorts på skolor efter det att en händelse har inträffat för att informera om vilka konsekvenser en brand kan få. RUG genomför även HLR-utbildning.

Även förbundets RIB-styrkor har varit delaktiga i arbetet med att lämna brandskyddsinformation vid olika typer av evenemang i respektive hemort.



## Enhet Teknik

Enheten har arbetat med utpekade uppdrag enligt fastställd mål- och verksamhetsplan för förbundet.

Planeringen av utbyggnad av station Högsäter fortsätter i syfte att säkerställa en god arbetsmiljö. Färgelanda kommun har i juni 2019 beslutat om att tilldela medel om 1 800 tkr totalt för genomförande av åtgärder.

Enheten deltar aktivt inom byggprocessen för uppgradering/ förbättring av befintligt övningshus i Trollhättan. Arbetet intensifieras under hösten i och med planerad byggstart under september månad.

Utvecklandet av arbetskonceptet "friska brandmän" går för tillfället på halvfart. Dock har flera steg i rätt riktning mot en renare arbetsplats redan tagits. Planer finns på att skapa ytterligare en tvättstuga för larmkläder i den norra delen av förbundsområdet. Ingen dokumenterad planering finns färdigställd i nuläget. Steg för en framtida utveckling av systemet "ren & redo" på station Trollhättan har genomförts i syfte att investera i ny slangvårdsmaskin samt skapa utrymme för bättre hantering av kontaminerad utrustning/fordon.

Miljökontroller sker idag vid räddningstjänstens stationer i Trollhättan och Färgelanda. Hanteringen av ärenden inom området tar mycket tid i anspråk och kräver engagemang i frågor som verksamheten blir tvingade att åtgärda. Uppvisade riskfaktorer noteras och åtgärdas i den mån som det går utifrån krav och budget. Miljöfrågor är ett utav de områden som prioriteras, där NÄRF behöver lägga resurser för att i framtiden arbeta mer kontinuerligt för att nå resultat.

Det finns fortfarande många detaljområden kvar att utveckla i syftet att skapa en renare arbetsmiljö. Identifierande förbättringsområden är utökad vård i samband med återställning efter larm, tvätt av samtligt materiel tex ficklampor, kommiúnikationsutrustning, IR-kameror, verktyg, fordonshytter o.s.v. Dessa rutiner kräver inga större inköp utan kan genomföras relativt enkelt med hjälp av information och utbildning samt ökad arbetsinsats av samtliga medarbetare.

För att komma vidare i arbetet med framtida investeringsplaner krävs diskussioner på ledningsnivå kring vilken förmåga/ nivå förbundet ska eftersträva med hänsyn till ägarnas beslut. Kopplingen mellan beslutad förmåga och tilldelad budget måste stå i relation till det faktiska behov av fordon, materiel, skyddsutrustning samt lokaler (fysisk arbetsmiljö) som förbundet har för att kunna upprätthålla en god verksamhet som är anpassad till identifierad riskanalys inom våra medlemskommuner och till kommande handlingsprogram.

## Enhet Sotning

Under perioden jan-aug, har enheten genomfört totalt 3 038 brandskyddskontroller (BSK) samt 4 379 rengöringar (sotningstillfällen) inom Färgelanda och Trollhättans kommun-områden. Förelägganden har utfärdats till 23 st fastighetsägare inom Trollhättans Stad, 0 st inom Färgelanda kommun. Uppvisade brister utgörs av läckage, avstånd till brännbart material samt inbyggda skorstenar som ej är besiktningsbara.

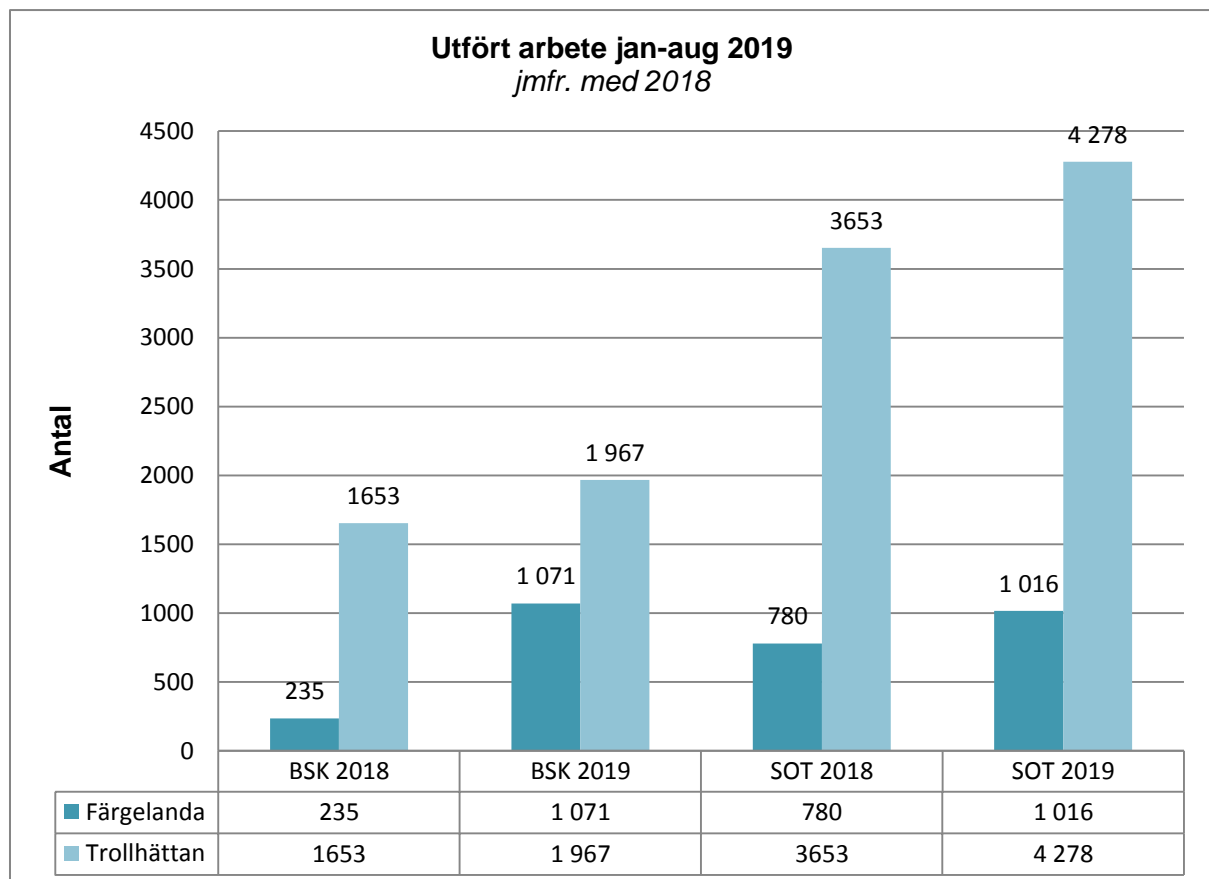
Fastighetsägare ansvarar för att deras fastighet har godkända takskyddsanordningar med glidskydd för lös stege inför sotning/ brandskydds kontroll.



Av utfärdade förelägganden har 3 st. fastighetsägare i Trollhättan, samt 1 st. i Färgelanda erhållit beslut om nyttjandeförbud pga. bristande takskyddsanordningar.

1 st. soteld har inträffat under perioden jan-aug hos en fastighetsägare inom Färgelanda.

Antal beviljade ansökningar om egenstotning uppgår till 4 st., 2 st. i Trollhättan och 2 st. i Färgelanda. 1 st. fastighetsägare i Trollhättan har erhållit avslagsbeslut pga. avsaknad av nödvändig utbildning för egenstotning. Under perioden jan-aug har därtill 9 fastighetsägare av sagt sig tillstånd för egenstotning, 5 st. i Trollhättan och 4 st. i Färgelanda.



Figur 7. Stapeldiagram, utfört arbete avseende Brandskyddskontroll (BSK) och sotning jan-aug (jmf. år 2018-2019).

Under tertial 1 fokuserade personalen på att komma i fas med eftersläpande brandskyddskontroller inom Färgelanda. Under sommarperioden har fokus inriktats på brandskyddskontroller för fritidsboenden. Planeringen för resterande del av året inriktar sig på att genomföra brandskyddskontroller i landsbygdsområden inom Trollhättan.

Enheten arbetar aktivt för att effektivisera arbetsturer inom Trollhättans och Färgelandas kommunområden, detta genom att koncentrera sig på genomförande av sotning och brandskyddskontroller områdesvis. Genom effektiv planering genereras kostnadsbesparing av bränsle samt mindre miljöbelastning.



Norra Älvsborgs  
Räddningstjänstförbund

**Förvaltningsberättelse**  
Period januari–augusti 2019

Enheten är ytterst sårbar avseende bemanningen. Idag finns förutom enhetschef, fyra skorstensfejare och två skorstenstekniker inom enheten. En utav teknikerna har under en längre tidsperiod gått in med administrativt stöd på 25 %, en tillfällig lösning som på sikt måste tillgodoses på annat vis. Under hösten kommer en utav enhetens skorstensfejare genomföra skorstensfejarutbildning, vilket innebär ett tillfälligt resurstapp inom den ordinarie verksamheten.

Verksamheten arbetar med att ta fram en långsiktig personalplanering som tar höjd för personalrörlighet och skapar redundans i verksamheten. Långsiktig lösning krävs även för framtida pensionsavgång inom enheten.

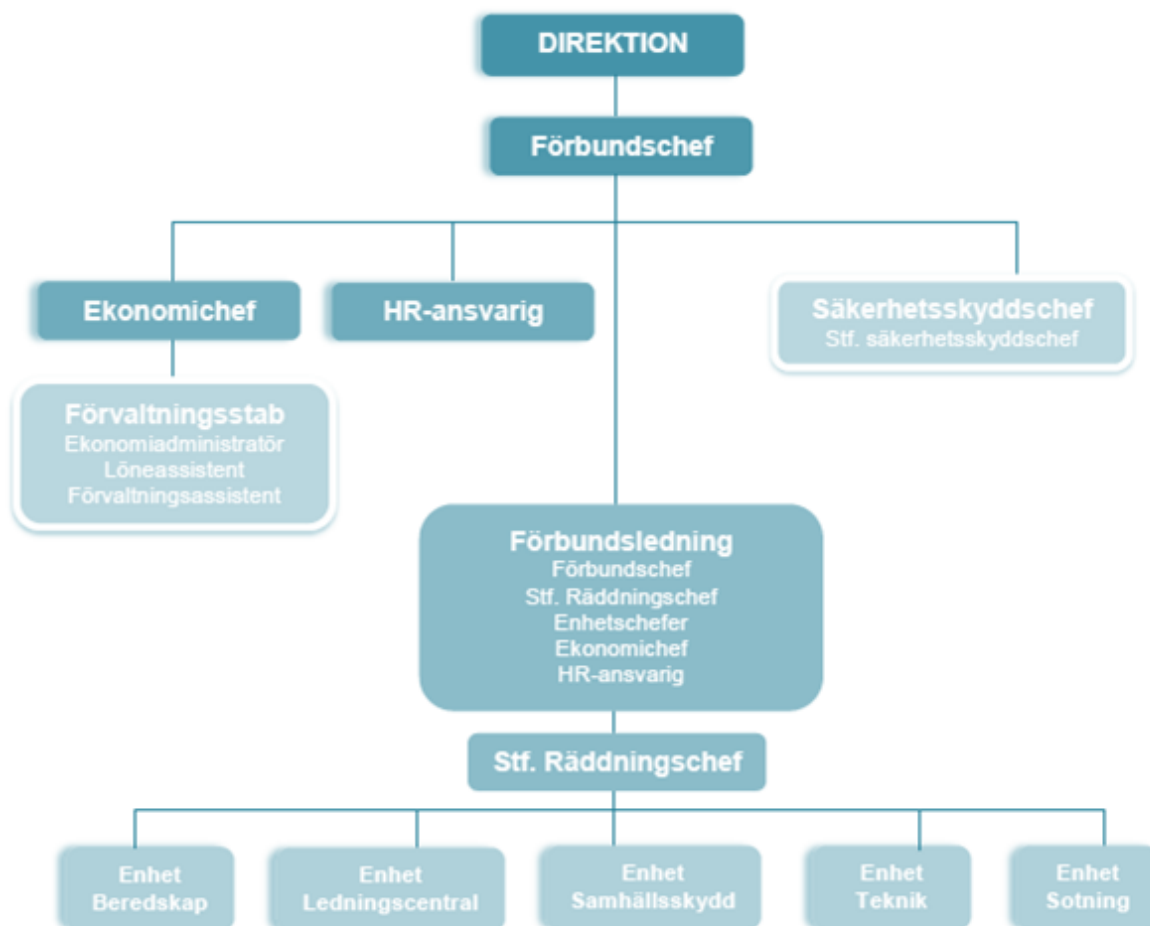
Inom arbetsmiljöområdet fortsätter fokusering på ”friska sotare”. Nya metoder/ förslag för framtida utförande av sotningsarbeten är på gång. Bl. a. stavsotning som innebär att skorstensfejaren slipper klättra upp på taket och därigenom minskas risken för fallskador. Det innebär dock en kostnadsökning för fastighetsägaren p.g.a. att arbetsutförandet tar längre tid, samtidigt ger det ett bättre rengöringsresultat.

Enheten arbetar också vidare med att, utifrån Länsstyrelsens synpunkter från tillsyn av verksamheten, kvalitetssäkra uppgifter för objekt avseende sotning och brandskyddskontroll inom Färgelanda.



## Måluppfyllelse

Förbundsledningen har ett gemensamt ansvar för övergripande ledning och uppföljning av förbundets åligganden enligt direktionens och förbundschefens direktiv, däribland beslutade mål och verksamhetsuppdrag (MVU).



Figur 4. Organisationsbild för Norra Älvsborgs Räddningstjänstförbund

Uppföljningen av förbundets mål och verksamhetsuppdrag visar hur väl NÄRF följer de uppsatta målen för verksamhetsår 2019. Det kan i många fall vara svårt att fullt ut mäta vilken måluppfyllelse förbundet nått, exempelvis inom samverkansprojekt och löpande uppdrag.

I förbundets redogörelse framgår vilket arbete som genomförts under perioden inom respektive ansvarsområde, samt nuläge kring måluppfyllelse för året. Avstämning har gjorts per den 31 augusti 2019.





## Verksamhetsgemensamma uppdrag

<b>Intern/ extern information och delaktighet</b>		
<i>Med tillsättning av kommunikatör förväntas en högre måluppfyllelse kunna uppnå inom området.</i>		
Aktivitet	Status	Kommentar
Personalinformation	Följer plan	Förbundschef/ Stf. Räddningschef har implementerat årlig rutin "Eriksgata" där möte sker med samtlig personal för att informera om vad som pågår i verksamheten.
Samverkan med informations-ansvariga i medlemskommuner	Följer plan	Det råder god samverkan med respektive medlemskommun, allmänhet och media.
Tillsättning av tjänst som kommunikatör	Följer delvis plan	Målet att tillsätta kommunikatörstjänst kvarstår, planerat i budget 2020. Klartecken finns ifrån politisk styrning.
Utveckling av webbplats <a href="http://www.brand112.se">www.brand112.se</a> , intranät samt övriga informationssystem.	Följer delvis plan	Extern webbplats <a href="http://www.brand112.se">www.brand112.se</a> uppdateras vid behov, men behöver en grundlig översyn.  Utveckling sker löpande kring informationspridning via den interna informationsportalen (SharePoint).  Utveckling/ förbättring av övriga informationssystem sker vid behov, arbetet behöver dock utökas.
Planering informationsinsatser/ kampanjer	Följer plan	Deltagande vid externa arrangemang sker årligen. Montermaterial har tagits fram med syfte att profiliera NÄRF vid externa informationsinsatser.
Framtagande av informations- och kommunikationspolicy	Följer delvis plan	Målet att ta fram en fullständig kommunikationspolicy kvarstår. Vissa rutinbeskrivningar har gjorts med anledning av GOSL-projektet.
Genomförande av APT, förhandlingar, informationsmöten, medarbetar- och lönesamtal etc.	Följer plan	Arbetsplatsträffar/ check-points/ informationsmöte/ förhandlingar/ medarbetar- och lönesamtal etc. genomförs regelbundet enligt rutin.
Revidering av erforderliga styrdokument, instruktioner	Följer plan	Nödvändiga styrdokument/ instruktioner finns framtagna och revideras löpande för att säkerställa aktualitet. Fn. pågår en grundlig översyn för att få till en bättre struktur för dessa dokument.

<b>Rekrytering och utbildning, säkerställa att rätt resurser finns att tillgå ur bemanningssynpunkt</b>		
<i>En långsiktig framtidsplanering krävs inom verksamheten för att säkerställa god samhällstjänst.</i>		
Aktivitet	Status	Kommentar
Anmälan till MSB utbildningar	Följer plan	Sker löpande enligt anvisningar från MSB. Intern planering görs utifrån uppskattat utbildningsbehov 3 år framåt i tiden.
Förberedelse/ anpassning inför GRIB	Följer delvis plan	Lokala anpassningar för GRIB, grundutbildning för räddningstjänstpersonal i beredskap har genomförts. Utbildningen innebär att det tar mer tid för planering och arbete från NÄRF:s sida för att eleven ska bli godkänd. Planering avseende handledarutbildning Delkurs B för stations- och platsbefäl pågår.



Säkerställa kunskapsnivå hos personal enligt handlingprogram	Följer plan	Förbundet genomför regelbunden planering och uppföljning av introduktionsutbildningar och löpande övningsverksamhet.
Rekryteringsbehov/ bemanning	Följer plan	Pågår löpande under verksamhetsåret. Förbundet samverkar aktivt med medlemskommuner samt med andra aktörer för att väcka intresse att arbeta som RIB. En öppet hus dag genomfördes under våren.  Risk- och konsekvensbedömning pågår för att identifiera och se över behov i bemannings-situationen med syfte att kunna upprätthålla uppdrag enligt handlingsprogram.
Deltagande i planering och genomförande av Räddsam VG gemensamma utbildningar	Följer plan	Planering/ prioritering sker löpande kring NÄRF:s deltagande i Räddsam VG gemensamma utbildningar.

#### **RUHB, räddningstjänst under höjd beredskap**

Aktivitet	Status	Kommentar
Följa MSB/ länsstyrelsens direktiv och planeringsförutsättningar för arbetet.	Följer delvis plan	Omvärldsbevakning sker löpande. Förbundet har behov av särskild tjänst avsedd för detta arbete.
Komplettering/ korrigerig av krigsplacering av egen personal	Följer plan	Översyn av krigsplacerad personal har skett i början av juni. Disponibilitetskontroll sänd till Rekryteringsmyndigheten, avvaktar svar.
Identifiera samverkansområden med medlemskommuner	Följer delvis plan	Sker löpande genom regelbundna samverkansmöten. Förbundet och medlemskommunerna är i olika faser av sitt planeringsarbete, därtill har en medlemskommun saknat säkerhetssamordnare under större delen av året..
Arbete med anpassningar av verksamheten/ kunskapsutveckling utifrån föreskrivna riktlinjer	Följer ej plan	Har endast påbörjats i begränsad omfattning pga resursbrist. Förbundet saknar idag både kompetens, resurser och ekonomiska medel för detta. Förbundet påverkas delvis av medlemskommunernas förutsättningar och planering i detta arbete, samt är i stort behov av stöd från regionala och centrala aktörer så som Länsstyrelsen och MSB.

#### **Samverkan systemledning/ operativa resurser – GOSL NÄRF/ RMB**

Aktivitet	Status	Kommentar
Rekrytering av personal för funktion IB, IBIB samt RCB	Följer delvis plan	Rekryteringsprocess genomförd. IB, RCB tillsatt. IBIB tillsatt till viss del, kvarstår vakant plats att fylla.
Information/ utbildning till anställda och berörda befattningshavare	Följer plan	Intensiva informations- och utbildningsinsatser har genomförts inom båda förbunden.
Implementering av rutiner, riktlinjer och beslut för GOSL.	Följer plan	Inriktningsbeslut och styrande dokument har löpande fastställts under arbetets gång. Uppföljningsmöte kring dokumentationskrav/ fastställda rutiner sker vid behov.



### Gränslös räddningstjänstssamverkan, Fyrbodol

Aktivitet	Status	Kommentar
Medverkande i gemensamt beslutad utredning för införande av gränslös räddningstjänst	Följer plan	Samverkansmöten genomförs löpande. Överenskommelse om ledningsstöd för skogsbrand har träffats mellan räddningstjänsterna inom Fyrbodol.

### HR-specifika frågor

Aktivitet	Status	Kommentar
Lön-, lönerevision, lönekartläggning	Följer delvis plan	Lönerevision och strukturlönesatsningar på prioriterade befattningar har genomförts. Förbundet använder sig utav lönevågen som systemstöd avseende lönekartläggning, där är vi ännu inte i mål.
Öppet hus/ rekryteringsdag RIB	Målet uppfyllt	Öppet hus genomfört 2019-04-10 inom samverkan för Räddsam VG. God uppslutning i NÄRF, med slutresultat att ett antal anställningar har kunnat genomföras för RIB-personal.
Elektronisk frånvarorapportering HOGIA	Följer ej plan	Studenter vid Högskolan Väst, har på uppdrag av förbundet, undersökt möjlighet till digital frånvarorapportering. Vidare analys av erhållen rapport sker under hösten 2019. Förbundet avvaktar införande tills frågeställningar kring HOGIA är löst.
Företagshälsovård/ uppföljning	Följer plan	Övergång till ny leverantör av företagshälsovård har fungerat bra.
Utveckling av SharePointanpassad personalhandbok	Följer ej plan	Översyn av befintlig personalhandbok för att identifiera är ett angeläget förbättringsområde, men har ej påbörjats. Detta är ett tidskrävande arbete som kräver planering och samverkan samt systemförståelse.
Genomförande av medarbetarenkät	Följer plan	Enkätundersökning genomförd inom personalstyrkan. Under hösten kommer arbete ske enhetsvis för att analysera och planera vidare åtgärder utifrån uppvisat resultat.
Värdegrundsarbete – utformning av material för jämställdhetsdialog på APT.	Följer plan	Förbundet har köpt in dialogmaterial framtaget av Halmstads Räddningstjänst "Räddningsvärk", ett spel om normer, delaktighet och bemötande. Materialet ska användas i dialoger inom förbundet.
Lokalt samverkansavtal med fackliga parter	Följer delvis plan	Förhandlingsprocess pågår mellan parterna för att ensas om ett lokalt samverkansavtal, arbetet fortlöper under hösten. Avtal förväntas att kunna tecknas under 2019.
Utbildning chef/ skyddsombud inom systematiskt arbetsmiljöarbete	Följer delvis plan	Utbildning pågår genom självstudier på webbportal för samtliga chefer inom ledningsgruppen. Genomförandegrad hos deltagarna varierar i nuläge. Utbildningen ska slutförd senast 2019-12-31.
Förbundets medarbetare ska elektroniskt genom RIA anmäla risker, tillbud och arbetsskador.	Följer delvis plan	Utbildningsinsatser kvarstår att genomföra, organisationsträd (grund) för RIA är uppbyggd för att inlagda ärenden ska tillfalla rätt chefsbefattning för vidare hantering.
Delprojekt arbetsrätt och arbetsmiljö, GOSL	Följer plan	Ett intensivt arbete har genomförts för att säkerställa alla detaljer inom GOSL-samverkan. Uppkomna frågor hanteras löpande i verksamheten.



Ungdomsbrandkåren (UBK)		
Aktivitet	Status	Kommentar
Annonsering, urval och rekrytering av sökande samt handledning under utbildningstid.	Följer plan	Utbildning sker under period höst/ vår varje år. Examinering av årets kurs skedde i maj 2019. Planering/ annonsering inför höstens uppstart i september pågår. Kursverksamheten är mycket uppskattad av personal, ungdomar och föräldrar.

Viktigt meddelande till allmänheten (VMA)		
Aktivitet	Status	Kommentar
Löpande underhåll av VMA-anläggningar (enhet teknik)	Följer plan	3 st nya anläggningar har driftsatts, dessa är belägna i Färgelanda, Högsäter och Stigen.
Kvartalsvisa provningar av VMA-anläggningar (enhet LC)	Följer plan	Tekniskt prov av VMA anläggningar sker regelbundet utifrån fastställd plan.

## Förvaltningsstab

Förvaltningsstabens uppdrag innefattar att säkerställa en god kvalitet av förbundets administrativa och ekonomiska hantering, personalspecifika frågor samt i övrigt ge administrativt stöd till verksamheten.

Lön/ personal - löneadministration och utbetalning		
Aktivitet	Status	Kommentar
Kvalitetssäkring av pensionsrapportering	Följer ej plan	Problematik med inrapportering av pensioner då lönesystemet inte kan producera rätt filformat. Inrapportering ska enligt krav ske 4 ggr/ år. Förbundet måste fn. registrera dessa uppgifter manuellt, vilket är tidskrävande. Högsta uppfyller ej utlovad leverans enligt upphandlingsunderlag.
Kvalitetssäkring för arbetsdeklaration på individnivå	Följer plan	Konsult har hjälpt till med att utforma filens innehåll inför förbundets rapporteringar. Arbetsdeklaration lämnas enligt fastställd tidsplan.
Införande av digital inrapportering/ självservice för tidsredovisning	Följer ej plan	Skär i samverkam med verksamhetsgemensamt uppdrag, HR-specifika frågor – aktivitet "Elektronisk frånvarorapportering".
Utbildning för all personal i effektivare lönehantering	Följer delvis plan	Förbundet har börjat med förbättring av blanketter för tjänstgöringsrapportering (arbetstid), samt lämnat information till berörd personal.

Hantering av personalinformation		
Aktivitet	Status	Kommentar
Goda rutiner för hantering/ registrering av personalhandlingar	Följer delvis plan	Personalhandlingar hanteras löpande utifrån fastställda rutiner och krav på arbetsgivaren. Åtgärder pågår för att säkerställa att korrekta beslutsunderlag hanteras av ansvariga chefer enligt fastställt flöde. Grundlig översyn/ revidering av rutiner sker under höst/ vinter med syfte att ytterligare stärka kvaliteten i hantering.



Digitalisering/ gallring av personakter	Följer ej plan	En grundlig översyn och revidering av rutiner kommer att ske under höst/ vinter med syfte att ytterligare säkerställa informationssäkerhet i hanteringen. Hanteringen är tidskrävande, arbetet är tillsvidare vilande pga. andra områden som kräver högre prioritet i verksamheten.
---	----------------	---

#### Ekonomihantering

Aktivitet	Status	Kommentar
Ge stöd/ utbildning till budgetansvariga	Följer plan	Ekonomiansvarig personal ger löpande stöd till budgetansvariga. Utbildningsinsats kommer genomföras under hösten avseende ekonomisk uppföljning och kontoplan.
Verkställa mottagande av e-fakturor för leverantörsreskontra	Följer delvis plan	Tjänst för mottagande av e-fakturor trädde ikraft 2019-02-15. Teknikaliteter har inledningsvis medfört en hel del arbete för att inmatning av uppgifter ska kunna ske korrekt i ekonomisystemet. Kräver manuell handpåläggning av ekonomiadministratör för att fungera. Samverkan sker med leverantör av ekonomisystem samt skanningstjänst för att lösa problemet.
Undersöka/ genomföra möjlighet att skicka kundfakturor genom Daedalos verksamhetssystem	Följer ej plan	Ej påbörjat pga. andra prioriterade uppdrag inom funktionen.

#### Arkiv- och ärendehantering

Aktivitet	Status	Kommentar
Korrekt hantering enligt Dataskyddsförordningen (GDPR).	Följer plan	Rutiner är framarbetade, arbetet löper på enligt plan. Uppföljning/ återrapportering av genomförda åtgärder sker i september till Direktionen i samverkan med Dataskyddsombud. Utifrån dennes synpunkter sker löpande förbättringsarbete inom förbundet.
Kvalitetssäkring/ utveckling av Daedalos verksamhetssystem	Följer delvis plan	Uppföljning av ärenden/ registrering i systemet sker löpande. Manual för Daedalos är uppdaterad. En intern nätverksgrupp finns för utvecklingsarbetet, behöver dock utvidgas med fler modulområden.
Ge internt stöd/ utbildning i ärende- och arkivfrågor	Följer delvis plan	Ges dagligen vid behov. Kvarstår att genomföra internutbildning för att öka medvetenhet och kunskapsnivå för korrekt ärendehantering enligt lagkrav.

#### Avtalshantering

Aktivitet	Status	Kommentar
Säkerställa fortlöpande avtalshantering för automatiska brandlarm	Följer plan	Rutinbeskrivning/ åtgärdsplan framarbetad i samverkan med enhet LC som ansvarar för larmhanteringen. Ett flertal objekt väntas anslutas under hösten/våren. Arbetet kräver stor arbetsinsats av LC/ förv.stab.



Uppdatera/ fastställa rutiner för avtalshantering i förbundet.	Följer ej plan	Administration kring avtal sker löpande utan några problem. Arbetet med att dokumentera rutiner för övergripande avtalshantering i förbundet är ej påbörjat.
--	----------------	--

Investeringshantering		
Aktivitet	Status	Kommentar
Kvalitetssäkra rutiner i hantering	Följer plan	Investeringsgruppen genomför regelbundet planerings- och avstämningsmöten. Översyn av mallar och rutiner kring inköp/ upphandling har skett.
Uppföljning och revidering av investeringsplan	Följer delvis plan	Investeringsplanen för NÄRF är under revidering, förslaget till reviderad plan kommer att tas upp för Direktionsbeslut innan årsskiftet.
Sammanställning av kommande driftkostnader, avskrivningar, service, reservdelar och underhåll etc. inom investeringsområdet.	Följer delvis plan	Utveckling av uppföljning och dokumentation inom investeringsområdet sker löpande.

## Enhet beredskap

Enhet beredskap har i uppdrag att genomföra operativa insatser, särskild personalplanering och rekrytering, deltagande vid insatsplanering och rapportering, övning och utbildning för beredskapspersonal, HLR-utbildning, studiebesök i skolor samt för utbildning avseende ungdomsbrandkåren UBK. I samråd med enhet Teknik utför personal vid enhet beredskap kontroll och underhåll av förbundets fordon, materiel samt de lokaler som förbundet disponerar.

Räddningsinsatser vid normal beredskap – framkomst och insats		
Aktivitet	Status	Kommentar
Planering för räddningsinsats för operativ styrka	Följer plan	Planering sker löpande i det operativa verksamhetsuppdraget. Eventuella avvikelser följs upp och åtgärdas.
Samverkansavtal, rtg. annan org. för effektivare insatser	Följer plan	Förbundet har tecknat samverkansavtal med flertalet närliggande räddningstjänster. Avtalsadministration sköts av förv.stab. Enhet beredskap ansvarar för de operativa insatserna enligt träffad överenskommelse, ömsesidig respondering etc.
Redovisning av anspänningstid i händelserapport	Följer delvis plan	Redovisning av anspänningstid sker vid rapportering enligt rutin av inre befäl och räddningsledare. Viss avvikelse i utfall för anspänningstider finns beroende på faktorer som är svåra för räddningstjänsten att påverka.
Respons IVPA-larm	Följer plan	Förbundet responderar på IVPA-larm avseende medvetlös person/ befarat hjärtstopp, larmfrekvens ca 10 IVPA-larm/ månad.
Rapportera eldstadsrelaterade bränder till enhet sotning för Färgelanda/ Trollhättan, i Mellerud/ Vänersborg rapporteras detta till resp. berörd kommun.	Följer plan	Vid insats kring eldstadsrelaterade bränder har dessa enligt rutin inrapporterats till enhet sotning NÄRF (för Färgelanda och Trollhättan), eller berörd instans hos medlemskommun.





### Planering för räddningsinsats- rätt resurs och kompetens

Aktivitet	Status	Kommentar
Genomförande temaövningar/ övning för specialisering	Följer plan	Dokumentation av övningsverksamhet fungerar idag bra på alla stationer. Under perioden har övning genomförts inom området för KEM. Varje station som har någon form av specialisering lägger in en årlig övningsplanering.
Rapportering av övningar i Daedalos aktivitetsmodul	Följer plan	Rapportering sker löpande, fungerar idag enligt fastställd rutin.
Omvärldsbevakning hot och våld mot blåljuspersonal, pågående dödligt våld (PDV) och terror	Följer plan	Deltagande i utbildning kring PDV och terror har skett för utpekad personal. Förbundet håller på att ta fram instruktioner för verksamheten i syfte att ha en god planering för agerande om en sådan händelse skulle uppstå. Räddningsledare från NÄRF skickas till Halmstad löpande, utbildningsinsats fortgår under hela året.
Medverkande i arbete för taktik- och metodutveckling	Följer delvis plan	Deltagade i arbetsgrupp för drift av centrala frågor kring teknik- och metodutveckling.

### Stationsarbete – kontroll och underhåll

Aktivitet	Status	Kommentar
Kontroll/ underhåll av fordon, materiel lokaler inkl. avvikelserapportering enligt rutin	Följer plan	Hanteras av operativ personal enligt fastställd rutin och dokumentationskrav. Avvikelse dokumenteras och åtgärdas enligt interna rutiner i samverkan med eneht teknik.
Kontroll/ underhåll av lokaler inkl. avvikelse rapportering enligt rutin	Följer plan	Hanteras av operativ personal enligt fastställd rutin och dokumentationskrav. Avvikelse rapportering sker till fastighetsägare som hanterar åtgärder löpande utifrån prioriterat behov.

### Personalplanering – Bemanning operativa styrkor

Aktivitet	Status	Kommentar
Uppföljning personalfrånvaro	Följer plan	Insatsledare personal följer upp och informerar om eventuella avvikelser i verksamheten. Rutinen fungerar mycket bra, med snabba åtgärder av avvikelser.
Kvalitetssäkring av övning/ utbildningsverksamhet	Följer plan	Uppföljning i Daedalos, avstämningar med stations- och platsbefäl. Insatsledare personal och insatsledare övning medverkar vid uppföljning.
Deltagande i systematiskt brandskyddsarbete	Följer delvis plan	Arbetet har påbörjats, men har pga. andra uppdrag blivit fördröjt.

### Kundanpassad HLR

Aktivitet	Status	Kommentar
Planering och genomförande av efterfrågande utbildningar för hjärt- och lungräddning	Följer plan	Arbetsledare RUG tar emot förfrågningar och beställningar. Yttre Befäl personal ser till så operativ personal som har rätt kompetens genomför utbildningar.





Information och rådgivning till allmänheten		
Aktivitet	Status	Kommentar
Tjänstgörande skiftlag/ RUG medverkar i samverkan med enhet samhällsskydd och sotning.	Följer plan	Information har delgivits till allmänheten av enhetens personal vid besök i skolor, allmän plats och vid olika evenemang. Informationsinsatser löper på enligt fastslaget schema.

Mottagande av Praoelever – åk.7-9, resp omvårdnadsprogram		
Aktivitet	Status	Kommentar
Tjänstgörande skiftlag/ RUG medverkar i samverkan med enhet samhällsskydd och sotning.	Följer plan	RUG planerar och genomför prao-verksamhet under vårperioden enligt satt plan. Genomförs på ett bra sätt utan anmärkningar.

Brandskyddsutbildning åk.5 – Utbildning till alla elever i grundskolan årskurs 5		
Aktivitet	Status	Kommentar
Planering och genomförande av brandskyddsutbildning.	Följer plan	Planering och kontakt med skolor inför uppstart är genomförd. Brandskyddsutbildningen kommer påbörjas under september månad. Hanteras av resurs- och utvecklingsgruppen (RUG).

## Enhet LC

Ledningscentralen är bemannad dygnet runt och ansvarar för strategisk ledning och utalarmering vid insatser inom förbundsområdet. Enheten ansvarar även för utveckling av beslut- och ledningsstöd, kvalitetssäkring av förbundets data- och IT kommunikation, insatsplanering och operativt stabsarbete. Enheten har samordningsansvar avseende anslutning av automatiska brandlarm samt ansvar för avtal och uppföljning av automatiska brandlarm.

Enhetsövergripande uppdrag – utveckling av samverkan		
Aktivitet	Status	Kommentar
Samverkan/ ledning medlemskommuner och övriga externa aktörer	Följer plan	Dialoger sker löpande inom Räddsam VG. Säkerhetssamordnarna är nyckelpersoner inom kommunerna i arbetet.
Samverkan/ ledning Räddsam VG, delregionalt Fyrbodalen	Följer plan	Nätverk finns som genomför regelbundna möten. Samverkans arbetet fungerar mycket bra.
Samverkan RÖS, SÄRF, RSG kring LC verksamhet	Följer plan	Utbildning planerar gemensamt med Södra Älvsborgs Räddningstjänstförbundet (SÄRF). Nätverksmöten genomförs löpande.
Driva arbetet kring förstärkningsresurser RäddSam VG	Följer delvis plan	Rutiner finns framtagna, nätverksmöten genomförs regelbundet.
Delta i planeringsarbete RUHB/ PDV/ terror	Följer delvis plan	Inre befäl kommer att delta i utbildning under 2019.
Delta i frågor/ projekt för effektivare larmsamordning	Följer delvis plan	Aktiviteter pågår med att utveckla nuvarande tjänster för automatlarm. Möten med SOS Alarm AB genomförs för att utveckla samordningen.



Uppföljning/ analys av räddningsinsatser och olycksutredningar	Följer delvis plan	Inre befäl med utsett ansvar utreder dödsolyckor samt insatser. Ny utredare behövs, plan för utbildningsinsats krävs inför 2020. Under innevarande period har arbete prioriterats för GOSL. Dock finns ingen insats som under året krävt åtgärd kring olycksutredning.
Drift- och teknikförvaltning av LC, IT samt lednings- och beslutsstöd	Följer plan	Nytt beslutsstöd har installerats i ledningscentralen, OL Fyrbodol (OL=Operativt ledningsstöd) beredskapskarta.

#### Operativ systemledning 24/7/365

Aktivitet	Status	Kommentar
Säkerställa kompetens/ erfarenhet hos IB för rätt resurser	Följer delvis plan	Utbildningsinsatser genomförda inom samverkan för GOSL för att höja generell kunskapsnivå hos inre befäl. Saknar ett inre befäl i beredskap (IBIB) i ledningscentralen för att uppnå organisationsplan för GOSL. Ny intern ansökningsomgång för rekrytering av IBIB planeras genomföras under hösten 2019.
Bedömning av inkommande larmsamtal	Följer plan	Erfarenheter delas mellan personalen i ledningscentralen, dialoger sker med SOS Alarm AB.
Omvärldsbevakning (fara och hot)	Följer plan	Sker dagligen via media, internet.
Svara för information till massmedia	Följer plan	Sker löpande för operativa insatser
Publicering av samhällsinformation på webb/ CIS-skärmar	Följer delvis plan	Vidareutveckling av webb krävs, planera åtgärder. Operativ information visas automatiskt i CIS skärm.

#### Insatsplanering särskilda objekt/ typhändelser

Aktivitet	Status	Kommentar
Utreda hantering av insatsstöd	Följer plan	Dialog sker kontinuerligt inom ledningscentralen. Två utav enhetens inre befäl är utsedda att ansvara för utredningen.
Framtagande av riktlinjer/ mål för insatsplanering. Upprättande av förteckning kring behov av insatsplaner.	Följer ej plan	Andra prioriteringar i verksamheten medför att enheten inte kan nå målet för året. Dialoger inom aktiviteten sker med enhet Samhällsskydd som också har haft en ansträngd arbetsbelastning innevarande period.
Samverkan med teknik- och metodutvecklingsgruppen kring insatsstöd	Följer plan	Ansvarig för teknik- och metodutvecklingsgruppen arbetar i samverkan med ansvarig inom teknik för att utveckla förbundets insatsstöd.

#### Drift och teknikförvaltning av LC, IT samt lednings- och beslutsstöd

Aktivitet	Status	Kommentar
Rakel, mobilt stöd och telefoni, In-/ utalarmeringssystem/ personsökare	Följer plan	Inköp och programmering av Rakelterminaler till funktionerna insatsledare (IL), räddningschef i beredskap (RCB) och inre befäl i beredskap (IBIB) har skett. Samt åtgärder för att optimera händelse-rapportering av insatser i Daedalos. Hanteras av IT-ansvarig på enhet teknik.
Hantering av information på CIS-boxar, utalarmering	Följer delvis plan	Sker löpande vid utalarmering av operativa insatser. Utveckling av nya möjligheter med CIS-boxar hanteras av IT-ansvarig på enhet teknik.



Skapa redundans för larmmottagning (SÄRF)	Följer delvis plan	Teknik har införskaffats för att skapa förutsättningar för att, vid avbrott i LC, kunna nyttja annan ledningscentral med samma teknik.  Driftsättning skulle enligt plan ha skett under första halvåret 2019, men p.g.a. orsaker utanför förbundets kontroll återstår visst tekniskt arbete innan full driftsättning kan ske. Test i skarp miljö återstår.
Kontaktpunkt, teknikaliteter automatiska brandlarmsavtal	Följer plan	Nya larmanslutningar på väg in till NÄRF LC54 under hösten. Dialog med säkerhetssamordnare.
Debiteringsunderlag larm	Följer plan	Debiteringsunderlag upprättas och lämnas löpande till ekonomiansvariga för kundreskontra.
Framtagande av drift- och underhållsinstruktioner	Följer delvis plan	Inre befälsgruppen håller på med en översyn av revideringsbehov. Sker löpande i mån av tid.
Drift av IT-system i samverkan med Trollhättans IT-avd.	Följer plan	Dialoger sker med IT-avdelningen Trollhättans Stad. Hanteras av IT-ansvarig på enhet teknik.
Uppföljning, revidering av rutiner för IT-system/ anv.support	Följer delvis plan	Avstämningar genomförs veckovis. Hanteras av IT-ansvarig på enhet teknik.
Kvartalsprovning VMA	Följer plan	Provningar genomförs enligt fastställd tidsplan. Den senaste provningen genomfördes av SOS Alarm AB med positivt resultat..
Fungerande rutiner för information till allmänhet i samband med informationsmeddelande eller VMA	Följer plan	Utbildningsinsatser skedde under våren 2019 inom GOSL för att säkerställa fungerande rutiner.

#### Samverkan och ledning vid komplexa räddningsinsatser och samhällsstörningar

Aktivitet	Status	Kommentar
Utveckling av tydliga stab- och ledningsrutiner	Följer plan	Nya rutiner under framtagande i samverkan med Räddningstjänsten Mitt Bohuslän (RMB).
Utbildning av personal ingående i stabsfunktioner	Följer plan	Inför implementeringen av GOSL har intensiva utbildningsinsatser genomförts för personal. Viss kontorspersonal kvarstår att utbilda.
Utveckling informationsdelning för samlad lägesbild med externa aktörer	Följer plan	Dagligen sker informationsdelning med externa och interna aktörer via ex. Skype med gott resultat.
Utveckla former för inriktnings-samordningsfunktion inom förbundsområdet.	Följer ej plan	Ska ske i samverkan med medlemskommunerna och har ej kunnat prioriteras under perioden.

#### Uppföljning och analys av räddningsinsatser

Aktivitet	Status	Kommentar
Händelserapportering, upprättande/granskning	Följer plan	Hantering av händelserapportering sker löpande, granskning sker av inre befäl enligt daglig rutin. Inga avvikelser har påträffats.
Utvärdering av räddningsinsats	Följer plan	Uppföljning sker av rapporter. Samverkan sker med Trafikverket inom området för trafikolyckor.
Redovisning av statistik, särskild uppföljning/ analys enl. beslutade områden till förbundschef	Följer plan	Sker löpande i samverkan med förbundschef.
Särskild uppföljning och analys av beslutade områden	Följer plan	Sker löpande i samverkan med förbundschef och stf. räddningschef.



Säkerställa dokumentation/ spridning av erfarenhet/ kundskapsutbyte kring genomförda olycksundersökningar	Följer ej plan	Aktiviteten är vilande pga. andra prioriteringar i verksamheten.
--	-------------------	---

## Enhet samhällsskydd

Enhet Samhällsskydd ansvarar för tillsyner av det samlade brandskyddet som finns på enskilda verksamheter, byggnader eller anläggningar samt för tillståndshandling av verksamheter som handhar brandfarlig och explosiv vara. Enheten ansvarar även för remissvar till medlemskommuner, Polismyndigheten, Länsstyrelsen etc. Därtill sker extern-utbildning för medlemskommuner, företag och organisationer.

Ärendehantering enligt LSO, LBE		
Aktivitet	Status	Kommentar
Genomförande av tillsyner enligt fastställd tillsynsplan	Följer delvis plan	Vakant tjänst och andra prioriterade uppdrag/ ärenden har medfört färre tillsyner än planerat. Enheten prioriterar eftersatta tillsyner.  Förbundet hoppas kunna tillsätta vakant tjänst (brandinspektör) under hösten, samt ta in vikarie för för personal som kommer vara föräldraledig. Därigenom förväntas att kunna genomföra en stor del av årets inplanerade tillsyner.
Genomförande av tematillsyn av uppställningsplatser för höjdfordon, räddningsvägar och dess framkomlighet.	Följer ej plan	Tematillsyn är beroende av att projekt livräddning via höjdfordon kan genomföras och att kontroller av uppställningsplatser/ räddningsvägar genomförs. Projektet är vilande till förmån att klara andra prioriterade uppdrag.  När möjlighet finns att starta upp projektet igen i samverkan med enhet beredskap kommer man påbörja inventering och bedömning om behov av tematillsyn.

Information och rådgivning till allmänheten		
Aktivitet	Status	Kommentar
Information/ råd till allmänhet och media kring förebyggande brandskydd etc.	Följer plan	Information och rådgivning i brandskydd sker kontinuerligt i daglig verksamhet, vid mässor, evenemang och i andra kontakter med den enskilde.
Medverka i mässor samt övriga evenemang i samverkan med enhet beredskap och sotning.		



Extern utbildningar		
Aktivitet	Status	Kommentar
Planera och genomföra avtals-utbildningar kring brandskydd för medlemskommuner, samt utbildning till enskilda.	Följer delvis plan	Första kvartalet var medlemskommunernas efterfrågan om utbildning betydligt lägre än förväntat. Kvartal två, viss ökning. Under sommaren är det mycket få inplanerade utbildningar pga. semestertider i samhället.  Viktigt att påtala för medlemskommunerna, vikten av att prioritera medel för brandskyddsutbildningar.
Utveckla/ identifiera behov av utbildningar i samverkan	Följer ej plan	Utbildning för Heta arbeten är högt konkurrensutsatt, förfrågan om utbildningar har minskat markant. Ingen utbildning för heta arbeten har genomförts under året.

## Enhet teknik

Den dagliga verksamheten i förbundet måste uppfylla kraven på god arbetsmiljö, säkerhet och vara ändamålsenligt. Enhet teknik ansvarar för löpande underhåll och reparationer av fordon, materiel och lokaliteter med syfte att upprätthålla en hög kvalitet för verksamheten.

Funktion/ kvalitet på fordon och utryckningsmateriel		
Aktivitet	Status	Kommentar
Kontroll- och provningsunderlag, genomförande och dokumentation.	Följer plan	Dagliga kontroller och avvikelserapportering sker av personal vid enhet beredskap enligt utdelat fadderansvar. Enhet teknik hanterar årliga besiktningar och kontroller samt vidtar nödvändiga åtgärder utifrån uppvisade brister på fordon eller materiel.
Utveckling/ effektivisering av fordonskontroll/ avvikelserapportering	Följer delvis plan	Uppdatering och förbättring av underlag och rutiner sker löpande i mån av tid och behov.
Dokumentera utryckningsmateriel på förbundets fordon	Följer delvis plan	Dokumentering pågår, uppdraget är i slutfas. Utförs av personal vid enhet teknik samt från teknik- och metodutvecklingsgruppen.

Funktion/ kvalitet på skyddsutrustning		
Aktivitet	Status	Kommentar
Plan/ hantering avkontaminerad utrustning	Följer ej plan	Arbetet med att utveckla konceptet "friska brandmän" går på halvfart. Flera steg i rätt riktning mot en renare arbetsplats har dock redan tagits. Det finns fortfarande många detaljer som kan utvecklas vidare med syfte att skapa en renare arbetsmiljö. Vidare planeringsarbete sker löpande inom området.
Rutiner för andningsskyddsverkstad/ slangvård	Följer delvis plan	Andningsskyddsverkstaden fungerar mycket bra. Slanghantering och vård har utvecklats positivt, men det kvarstår ett arbete med rutinerna för att få det att fungera fullt ut.



Funktion/ kvalitet på lokaler		
Aktivitet	Status	Kommentar
Lokalplanering utifrån utdelad uppdrag	Följer ej plan	Planering av utveckling/ åtgärder för administrativa lokaler för förbundet pågår. Utveckling måste ske i etapper; 1. nödvändiga quick-fix, 2. långsiktig plan. Under arbetet med uppdraget har kontakter och möten genomförts med förvaltare samt lokalstrateg Trollhättan Stad. För att ta nästa steg i processen bör frågan lyftas till direktionen för att besluta om inriktning samt besluta om budget för en förstudie.
Skyddsronder, genomförande och åtgärder	Följer delvis plan	Skyddsronder pågår löpande. Måluppfyllnaden är idag låg, enbart 1 deltidsstation har bokat in skydds rond. Information gavs i tidigt skede under året i samband med stations- och platsbefälsmöte att respektive ansvarig skulle boka in datum för skydds rond. Återkopplingen till enhet teknik har varit mycket dålig.

Investeringar inom enhet tekniks ansvarsområde		
Aktivitet	Status	Kommentar
Planering och genomförande av utbildningsinsatser vid driftsättning av investeringar.	Följer plan	Pågår löpande i samverkan med utbildningsansvarig vid enhet beredskap. En god samverkan med personal- och övningsplanering på enhet beredskap skapar förutsättningar för att genomföra utbildningsinsatser avseende nytt materiel samt fordon.
Samverkan med teknik- och metodutveckling	Följer delvis plan	Pågår löpande men kan utvecklas i framtiden. Beslut krävs på ledningsnivå kring vilken förmåga/ nivå förbundet ska eftersträva med hänsyn till verksamhetens behov och samhällsrisker.

## Enhet sotning

Enhet sotning har ansvaret för genomförande av sotning och brandskydds kontroll i Färgelanda kommun och Trollhättans Stad.

Administrativ bemanning/ planering		
Aktivitet	Status	Kommentar
Säkerställa resurser för god administrativ bemanningsnivå/ plan rekrytering	Följer delvis plan	Tillfällig lösning som fungerar enligt plan, 25% administrativt stöd av skorstensfejarteknikar/ vecka.  Långsiktig lösning krävs för framtida pensionsavgång på enheten samt att skapa redundans för annan ev. personalförändring. Risk för kunskapsglapp, samt att kontrollfrister ej kan hållas om inte nytillsättning sker i god tid. Planering påbörjad.





Kvalitetssäring kontrollbok/ kunduppgifter RITZ	Följer plan	Arbetet med att säkerställa korrekta uppgifter i kontrollbok/ kunduppgifter pågår löpande enligt rutin.  Viss problematik med felaktiga uppgifter upptäcks med jämna mellanrum ex. via returnerad post, då fastighetsägare inte förstår att de har ansvar för att meddela verksamheten om förändringar kring ägarbyte eller ändrad uppvärmning/ borttaget objekt.
Uppföljning/ analys av inrättad SMS-tjänst	Följer plan	Medgivande från kunder inkommer löpande. Antalet icke utförda arbeten pga. att kunden missat inbokat besök har minskat i och med inrättade av SMS avisering.
Kvalitetssäkring rättssäker hantering	Följer delvis plan	Arbete pågår löpande enligt rutin. Kvarstår att upprätta rutinbeskrivning för enhetens administrativa planering och ärendehantering.

Arbetsmiljö; säker sotare/ friska sotare		
Aktivitet	Status	Kommentar
Långsiktig investeringsplan/ behov	Följer plan	Investeringsplanering/ uppföljning sker genom deltagande i investeringsgruppen. Driftsättning av investeringar för sotningsverksamheten hanteras till största del av personal vid enhet teknik.
Aktiv omvärldsbevakning via Sveriges Skorstensfejaremästares riksförbund (SSR), MSB m fl. kring arbetsmiljö inom konceptet "Friska sotare".	Följer plan	Enheten följer riktlinjer från SSR inom arbetsmiljöområdet, samt samverkar med andra räddningstjänster och kommuner genom nätverksmöten för att gemensamt diskutera förbättringar och säkerhetsaspekter.
Utbildningsdag personal, ensamarbete/ hot- och våld	Följer ej plan	Hotbilden är svår att förutsäga. Utbildningsinsatser planeras för personal i NÄRF inom RUHB-arbetet. Avvaktar internutbildning.
Ändrade arbetsmetoder för att minska risk för fallolyckor och kontaminering av canserogena ämnen.	Följer delvis plan	Åtgärder pågår löpande för att ytterligare förbättra arbetsmiljön för enhetens personal. Skyddsutrustning har köpts in och installerats i arbetsfordon. Rutiner diskuteras återkommande vid APT.





## Personalekonomisk redovisning

Per den 31 augusti 2019 fanns de totalt 237 (233\* jmf. år 2018) anställda inom förbundet med tjänstgöring antingen på heltid, som vikarie eller som arvodesanställd. Av det totala antalet utgör 135 (129) personer räddningspersonal i beredskap (RiB) vid någon av förbundets sju deltidstationer.

Fördelning verksamhetsår	2018			2019		
	Män	Kvinnor	Totalt	Män	kvinnor	Totalt
Heltid	90	14	104	87	15	102
RiB	124	5	129	129	6	135
Totalsumma	214	19	233	216	21	237

Tabell 1. Fördelning av bemanning under verksamhetsåret per anställningstyp och könsfördelning.

### Åldersstruktur

I tabellen nedan redovisas åldersfördelning mellan heltids- respektive arvodesanställd personal.

Åldersfördelning mellan heltidsanställd samt RiB (arvodesanställd) personal				
Åldersgrupp	Antal hel/deltid	Antal RiB	Totalt antal	% av totalt antal
-29	11	17	28	12,6 %
30 - 39	39	39	78	32,4 %
40 - 49	27	30	57	23,9 %
50 - 59	17	38	55	23,0 %
60 -	8	11	19	8,1 %
Totalsumma				100 %

Tabell 2. Åldersfördelning av personal per anställningstyp och könsfördelning.

### Företagshälsovård

Företagshälsovården är Förbundets oberoende expertresurs inom både psykisk och fysisk arbetsmiljö samt rehabilitering, och utför enligt avtal både hälso- och nyanställningsundersökningar. Personal i uttryckningstjänst genomgår årlig läkarundersökning enligt Arbetsmiljöverkets föreskrifter.

Efter upphandling av företagshälsovård 2019-01-01 ökade kostnaderna för tjänsten. Under perioden har ett ökat behov av rekrytering av räddningstjänstpersonal i beredskap uppstått vilket medfört ett ökat antal nyanställningsundersökningar.

Förbundet har under perioden erbjudit medarbetare i operativ styrka vaccination mot Hepatit som en arbetsmiljöåtgärd då dessa i sitt arbete kan utsättas för blodsmitta.

### Arbetsskador/ tillbud

Förbundet har hanterat 3 ärenden avseende arbetsskador. Förbundet har hanterat 9 stycken tillbudsrapporter under perioden (t.o.m. 2019-08-31) vilka främst berör brister eller skador på fordon, materiel eller lokaler.



Ett fåtal tillbudsrapporter berör lindrigare personrelaterade händelser/ skador. Arbetsgivaren genomför och informerar personalen löpande om vilka nödvändiga åtgärder som vidtagits. Återrapportering sker till fackliga parter vid skyddskommittémöten.

## Utbildning och övningsverksamhet

Den ”nya” Grundutbildning för räddningspersonal i beredskap (GRIB), tillhandahållen av Myndigheten för Samhällsskydd och Beredskap (MSB), medför att det nu tar längre tid att genomföra utbildningen av medarbetare inom personalkategorin räddningstjänstpersonal i beredskap (RiB). Utbildningen kräver dessutom betydligt mer resurser från förbundets sida för att kunna genomföras.

Tilldelningen av utbildningsplatser för medarbetare, som under våren har genomfört eller påbörjat grund- och vidareutbildning via MSB, uppgår till 88 % (jmf. 86 % år 2018) av ansökta utbildningsplatser för förbundet.

MSB utbildningar 2019	Antal tilldelade platser (st.)	Faktiskt behov
Räddningsledare A	1	1
Räddningsledare B	1	2
Tillsyn och olycksförebyggande A	0	0
Tillsyn och olycksförebyggande B	0	0
Grundutbildning i räddningsinsats	5	5

Tabell 4. Genomförd/ påbörjad grund- och vidareutbildning via MSB för personal.

## Personalrörlighet (avslutad tjänst/ rekrytering)

Under jan-aug 2019 har 3 personer erhållit anställning på heltid inom förbundet. Under semesterperioden anställdes 7 vikarier (heltid). Rekrytering av personal pågår mer eller mindre ständigt, framförallt av arvodesanställd personal (RiB) där personalrörligheten är stor. Under perioden har 2 personer erhållit tillvidareanställning som RiB-personal. Genomförande av ”Öppet hus” dagen i april i år resulterade dessutom i att 10 personer fått provanställning som RiB-personal. Under perioden har 20 personer valt att avsluta sin anställning.

## Personalkostnader

Personalkostnader under perioden uppgår till 53 435 tkr och utgör ca 80 % av förbundets totala kostnader. Med personalkostnader avses löne- och pensionskostnader, sjuklön samt personalomkostnader.

## Pensions-/ semester- och övertidsskuld

Prognosen av pensionsskulden, från Skandia försäkringsbolag, visar att pensionsskulden har ökat med 1 269 tkr, utgående balans tom augusti 2019 är 54 011 tkr.

Förbundets skuld till de anställda avseende inarbetad, ej uttagen semester har ökat med 1 230 tkr och inarbetad, ej uttagen, övertid har ökat med 52 tkr. Tillsammans uppgår utgående balans vid periodens slut till 5 543 tkr.



## Ekonomisk analys

*Samma redovisningsprinciper och beräkningsmetoder har använts i delårsrapporten som i den senaste årsredovisningen för förbundet. Redovisningen följer grundläggande redovisningsprinciper enligt kommunal redovisningslag och god revisionsred.*

1

## Periodens utfall

Förbundet redovisar under perioden ett resultat om 1 681 tkr. Resultatet, exklusive sotningsenheten, uppgår till 1 308 tkr. Sotningsenheten redovisar ett resultat på 373 tkr.

I resultatet ingår ersättning från RMB (Räddningstjänstförbundet Mitt Bohuslän) för projekt GOSL (Gemensam operativ systemledning) med 890 tkr samt kostnad för personal från RMB med ca 80 tkr. Effekten på resultatet blir ett tillskott med 810 tkr.

Resultat enbart för räddningstjänst exklusive sotningsenheten (373 tkr) och GOSL (810 tkr) blir då 498 tkr.

Soliditeten uppgår till 26,52 %, att jämföras med föregående år då soliditeten var 24,00 % vid samma period.

Förbundets totala intäkter under perioden inklusive medlemsavgifter, uppgick till 71 123 tkr och totala kostnader till 69 441 tkr. Den dominerande inkomstkällan är medlemsavgifter från NÄRF:s ägarkommuner.

## Personal

Löner och personalsociala kostnader för hela förbundet understiger budget med ca 1 307 tkr. Orsaken är bland annat svårigheter med att rekrytera personal, på enhet samhällsskydd, med brandingenjörsutbildning. Vid årets början fanns det 2 vakanta tjänster på enheten, 1 tillsattes i mars månad och 1 tillsätts from årsskiftet. På Förvaltningsstaben har en personal avslutat sin anställning och förvaltningsstaben var därmed utan ekonomiadministratör ca 2 månader. Tjänsten tillsattes i juni månad.

## Lån

Förbundets lån uppgår till 750 tkr vid periodens slut. Lånet kommer att lösas och slutbetalas under september 2019. Förbundet har bra likviditet och något ytterligare lån kommer inte att krävas i nuläget för planerade ny- och reinvesteringar.

## Investeringar

Avskrivningar ligger ca 500 tkr under budget för perioden. Avvikelsen beror på att planerade investeringar inte är slutförda. Under hösten (beräknat slutdatum i oktober) kommer investering av övningshuset att färdigställas. Investeringskostnaden är ca 8 000 tkr, med en avskrivningstid på 15 år. Driftkostnad för avskrivningar blir då ca 550 tkr/år där årets kostnad blir ca 90 tkr.

Upphandling har skett av 1 st. lastväxlare, planerad leverans i slutet av året. Totalkostnad 2 295 tkr med en avskrivningstid på 10 år. Färdigställande av fordon kommer att ske år 2020, först då aktiveras fordonet och genererar avskrivningskostnader.



Ett flertal av de investeringar som är pågående i perioden avslutas under september månad vilket ger att avskrivningskostnaderna kommer att öka.

## Investeringar planerade under 2019

NÄRF  
Räddningstjänst

Summor redovisas i tkr

Tabell 5. Investeringsplanering för verksamhetsåret 2019.

Benämning	Budget			Utfall Perioden	Avvikelse Budget -utfall
	Nyinv	Reinv	Totalt		
Teknik	8 080	905	8 985	1 086	7 899
Fastigheter	250	0	250	53	197
Fordon	0	2 210	2 210	0	2 210
Friskvård	0	100	100	34	66
Ledningscentral	0	150	150	594	-444
IT-stöd	0	590	590	376	214
<b>Summa:</b>	<b>8 330</b>	<b>3 955</b>	<b>12 285</b>	<b>2 143</b>	<b>10 142</b>

## Bokslutsprognos räddningstjänst

Prognosen för tertial 1 visade på ett plusresultat på ca 500 tkr. I prognosen ingår ersättning för projekt GOSL med ca 50 tkr, vilket avser utbildningskostnader för perioden och gemensam RCB-funktion from 2019-04-01. Projektet startade skarpt 2019-05-01 dvs då var projektet aktiverat helt ut, både vad gäller LC54 funktionen och RCB funktionen.

Årsprognosen beräknas på delårets utfall samt intäkter och kostnader som är kända. Prognosen för helår visar på ett resultat om 2 207 tkr.

Att reflektera över är att i resultatet ingår ersättning för GOSL som debiteras RMB, med 2 500 tkr samt ersättning som faktureras NÄRF av RMB med 160 tkr. Prognostiserat resultat, utan hänsyn till GOSL, hamnar på ca -100 tkr.

Investeringarna ligger i det stora hela i fas och förväntas avslutas inom året. Känt är att lastväxlaren inte kommer att aktiveras förrän år 2020. Kostnader för avskrivningar kommer inte helt att nå upp till budget men utfallet kommer närma sig budgeterad kostnad, prognosen visar på en kostnad av 6 000 tkr (budget 6 254 tkr).



## Enhet Sotning

### **Periodens utfall**

Sotningsenheten redovisar för perioden ett resultat på 373 tkr vilket ska jämföras med föregående års resultat vid samma period, -257 tkr.

Resultatet kan bland annat förklaras av att lokalhyran har sänkts med 50 % jämfört med föregående år. Totalt understiger lokalhyran för perioden föregående års lokalhyra med 265 tkr.

### **Personal**

Personalkostnader understiger budget med ca 43 tkr vilket kan härledas till personal som har varit föräldraledig eller tagit ut vård av barn under perioden.

### **Skuld/fordran**

Sotningsenhetens resultat bokförs vid årsbokslut som skuld/ fordran hos NÄRF och var vid årsskiftet 2018/2019 en fordran på NÄRF med 323 tkr för Trollhättans distrikt och 73 tkr för Färgelanda distrikt, totalt 396 tkr. Periodens resultat 373 tkr fördelas med 298 tkr för Trollhättans distrikt och 75 tkr för Färgelanda distrikt. Total fordran blir då

Trollhättan: 621 tkr

Färgelanda: 148 tkr

### **Investeringar**

Sotningsenhetens investeringar redovisas i NÄRF:s totala tillgångar i balansräkningen. Investeringar som härrör till Sotningsenheten redovisas nedan.

Sotningsenheten har inga investeringar planerade under 2019. 2 nya fordon är införskaffade vilka leasas.

### *Summor redovisas i tkr*

Benämning	Livslängd (år)	Anskaffningsdatum	Anskaffningspris
Caddy, personbil	5	2015-09-01	217 469
Ipad	3	2016-10-10	36 919
Säkringsutrustning soteld	5	2017-06-26	33 604
Datorer	3	2018-06-13	56 357
Lokalombygg. Växellådan 7	10	2018-12-19	375 194
			<b>719 543</b>

Tabell 7. Genomförda investeringar vid enhet sotning.

### **Bokslutsprognos enhet sotning**

Prognosen för helåret visar på att sotningsenheten kommer att avsluta året med ett plusresultat på ca 500 tkr. Prognosen baseras på periodens resultat samt att planerade brandskyddskontroller genomförs. Effektivare arbetssätt där bland annat områdesplanering har förbättrats medverkar till effektivare nyttjande av arbetstiden vilket genererar mer intäkter.

En personal kommer att gå utbildning under hösten vilket är med i prognosen, eventuellt kommer ytterligare personal erbjudas utbildning vilket kommer medföra att resultatet blir något lägre.



## **Finansiella mål**

*Det ska finnas ekonomiskt utrymme för att utveckla och driva räddningstjänst enligt aktuella styrdokument. Förbundets ägarkommuner ska känna sig trygga i att verksamheten bedrivs utefter god ekonomisk hushållning och resurseffektivitet.*

NÄRF ska planera långsiktigt för att möjliggöra investeringar avseende fordon och andra tillgångar som krävs för att driva verksamheten enligt framtagna mål- och verksamhetsplan.

Förbundet ska öka sina intäkter genom att aktivt arbeta för att fler kunder ansluter till befintliga resurser såsom ledningscentralen (NÄRF LC 54) samt utföra fler externutbildningar.

Låneskulden ska uppgå till högst 5 000 tkr år 2019.

### **Avstämning av finansiella mål**

#### *Resurseffektivitet*

Förbundet arbetar aktivt för att digitalisera personal- och ekonomihantering i den utsträckning som är möjlig. Inom HR-området har dataprogram, som underlättar och effektiviserar lönehantering, tillbud, rehabilitering, rekrytering etc införskaffats.

Samarbetet med Räddningstjänsten Mitt Bohuslän (RMB) inom Gemensam Operativ Systemledning, GOSL, har varit i full drift sedan 2019-05-02. Kostnaderna fördelas enligt fördelningsnycklar baserade på invånarantal för närvarande RMB 42 % och NÄRF 58 %.

#### *Investeringar*

Ny- och reinvesteringar för 2019 är beslutade och påbörjas löpande under året. En preliminär investeringsplan är framtagna för 5 år framåt. Revidering av investeringsplanen pågår löpande allteftersom inventering av förbundets resurser visar på behov som finns för att upprätthålla rätt kompetens och teknik.

Arbetet pågår med en långsiktig plan som omfattar investeringar 20 år framåt.

#### *Intäkter*

Ett av förbundets mål är att öka intäkterna avseende larmförmedling som enhet LC ansvarar för. Arbetet fortgår med att få främst NÄRF:s ägarkommuner att ansluta sig till tjänsten. Kraftstaden, Trollhättans stads fastighetsbolag, planerar att ansluta flera av sina fastigheter till NÄRF:s larmförmedling under hösten 2019.

Vad det gäller externutbildningar har en personal certifierat sig för att kunna utföra utbildningar avseende Heta Arbeten. Tyvärr har beställning av utbildningar minskat under perioden och utfallet ligger totalt 194 tkr under budget.

#### *Låneskuld*

Förbundets låneskuld uppgick till 750 tkr vid augusti månads slut. Lånet kommer att lösas helt under september månad.



Norra Älvsborgs  
Räddningstjänstförbund

**Förvaltningsberättelse**  
Period januari–augusti 2019

*Likviditet*

Förbundets likviditet för perioden uppgår till 15 448 tkr, något lån kommer därför inte krävas för ny- och reinvesteringar.

***Redovisning av större utgiftsposter under kommande period***

6 000 tkr Månadens utgift för löner och skatter, bör finnas på kontot

750 tkr, lösen av låneskuld

8 000 tkr Investering övningshus

2 000 tkr Investering lastväxlare beställs 2019 betalning sker under 2020

4 000 tkr Investering basbil 4, beställs 2019 betalning sker under 2020





## Verksamhetsredovisning

Verksamhetsredovisningen visar på ekonomiskt utfall för respektive ansvarsområde, betydande avvikelser kommenteras.

<b>ANSVAR 10 Direktion och revision</b>						
	(tkr)	Budget 2019	Periodens budget	Periodens utfall	Periodens avvikelse	Prognos bokslut
Personalkostnad, direktion		-245	-163	-179	-16	-265
Övriga kostnader, direktion		-5	-3	-37	-34	-40
Personalkostnad, revision		-8	-5	-13	-8	-26
Övriga kostnader, revision		-40	-27	-38	-11	-80
GDPR		-32	-21	0	21	--32
<b>Resultat</b>		<b>-330</b>	<b>-219</b>	<b>-267</b>	<b>-48</b>	<b>-443</b>

Tabell 8. Budgetutfall ansvar 10.

### Kommentar:

Pga ny mandatperiod är såväl direktionen som revisorer ny tillsatta vilket har krävt utbildning och introduktion i verksamheten, kostnader som inte är budgeterade. Medlemmarna är också yngre vilket genererar högre kostnader för förlorad arbetsinkomst.

Direktion: Utbildningsdagar för ny direktion, total kostnad ca 55 tkr.

Revision: Revision/introduktion tertial 1, samt nytecknat avtal med revisionsbyrå PWC innebär högre årskostnad med ca 40 tkr.

<b>ANSVAR 20 Förbundsledning, 21 UBK, 22 Beklädnad, 23-24 HR</b>						
	(tkr)	Budget 2019	Periodens budget	Periodens utfall	Periodens avvikelse	Prognos bokslut
Verksamhetens intäkter, ansvar 20		84 059	56 039	56 034	-5	84 059
Personalkostnad, ansvar 20		-1 863	-1 242	-1 306	-64	-1 959
Övriga kostnader, ansvar 20		-705	-470	-377	93	-705
Personalkostnad, ansvar 21		-62	-41	0	41	-30
Övriga kostnader, ansvar 21		-1	-1	-18	-17	-30
Övriga kostnader, ansvar 22		-283	-189	-235	-46	-280
Personalrelaterad kostn. Ansvar 23-24		-507	-338	-341	-3	-512
Övriga kostnader, ansvar 23-24		-33	-22	-29	-7	-44
<b>Resultat</b>		<b>80 605</b>	<b>53 736</b>	<b>53 728</b>	<b>-8</b>	<b>80 500</b>

Tabell 9. Budgetutfall ansvar 20-24.

### Kommentar:

Ansvar 20: En kartläggning av löner och tjänster inom förbundet visar på ett behov av en strukturlönesatsning avseende löneläget på bla chefs tjänster, därmed beslutades om satsning på dessa tjänster i årets lönerevision, personalkostnaden är därmed underbudgeterad.

Ansvar 21: Felbudgeterat, fördelningen justeras till år 2020. Totalt är budgeten rätt.



<b>ANSVAR 30 Förvaltningsstab, 31 kontorsmateriel</b>					
(tkr)	Budget 2019	Periodens budget	Periodens utfall	Periodens avvikelse	Prognos bokslut
Verksamhetens intäkter, ansvar 30	204	136	137	1	206
Personalkostnad, ansvar 30	-2 326	-1 551	-1 498	53	-2 300
Övriga kostnader, ansvar 30-31	-709	-473	-717	-244	--760
<b>Resultat</b>	<b>-2 831</b>	<b>-1 888</b>	<b>-2 078</b>	<b>-190</b>	<b>-2 895</b>

Tabell 10. Budgetutfall ansvar 30-31.

*Kommentar: Kostnader för implementering av e-fakturor och individuell skatteredovisning avseende inköp av moduler och konsulttjänster ca 40 tkr, ej budgeterat. Försäkringsfaktura är ej periodiserad, 154 tkr period: 190901-200831, rättas i september.*

<b>ANSVAR 40 Ledningscentral (LC54), 42 Intäkt avtalsbaserat, automatlarm</b>					
(tkr)	Budget 2019	Periodens budget	Periodens utfall	Periodens avvikelse	Prognos bokslut
Ersättning GOSL	0	0	851	851	2 553
Verksamhetens intäkt, ansvar 42	1 586	1 057	1 077	20	1 616
Personalkostnad	-5 593	-3 729	-3 312	417	-5 200
Övriga kostnader	-934	-623	-604	19	-906
<b>Resultat</b>	<b>-4 941</b>	<b>-3 295</b>	<b>-1 988</b>	<b>1 307</b>	<b>-1 938</b>

Tabell 11. Budgetutfall ansvar 40, 42.

*Kommentar: Ersättning GOSL innehåller utfall RCB (5 mån) utfall IB (4 mån) samt kostnad för lokal 4 mån. Kostnaderna fördelas enligt fördelningsnycklar, NÄRF 58 % och RMB 42 %. Personalkostnaden understiger budget pga. att budget 2019 bygger på projekt GOSL:s beräkning av personal i LC, 7 personal. Verklig bemanning är 6 personal. Prognosen visar ett högre utfall pga GOSL, personalkostnader som debiteras NÄRF av RMB.*

<b>ANSVAR 50 beredskap, 56 räddning/ övning, 58 farliga ämnen, 59 friskvård</b>					
(tkr)	Budget 2019	Periodens budget	Periodens utfall	Periodens avvikelse	Prognos bokslut
Verksamhetens intäkter, ansvar 50	3 780	2 520	2 693	173	4 040
Personalkostnad, heltid, ansvar 50	-34 946	-23 297	-22 708	589	-34 500
Personalkostnad, deltid, ansvar 50	-16 596	-11 604	-12 156	-1 092	-17 800
Övriga kostnader, ansv. 50, 56, 58, 59	-1 110	-740	-711	29	-1 067
<b>Resultat</b>	<b>-48 842</b>	<b>-32 581</b>	<b>-32 882</b>	<b>-301</b>	<b>-49 327</b>

Tabell 12. Budgetutfall ansvar 50, 55-56, 58-59.

*Kommentar: Intäkterna överstiger budget med 173 tkr. Utfall Teknisk återställning ligger ca 110 tkr över budget. Försäljning av tjänster som hjälp till flygplatsen, bärhjälp Nu-sjukvården, HLR-utbildningar ligger ca 50 tkr över budget. Avseende personalkostnad heltid och deltid bör budgeten omfördelas samt höjas avseende deltid då förutsättningarna har förändrats pga det nya avtalet, RiB 19, samt att det har skett fler nyanställningar än förväntat.*



<b>ANSVAR 60 teknik, 61 fordon, 62 IT/kom, 64 pulververkstad, 65 andningsskydd</b>						
	(tkr)	Budget 2019	Periodens budget	Periodens utfall	Periodens avvikelse	Prognos bokslut
Verksamhetens intäkter, ansvar 60		452	301	403	102	590
Personalkostnad, ansvar 60		-2 257	-1 505	-1 433	72	-2 150
Övriga kostnader, ansvar 60		-4 149	-2 766	-2 829	-63	-4 244
Övriga kostnader, ansvar 61		-2 189	-1 459	-1 358	101	-2 037
Övriga kostnader, ansvar 62		-4 421	-2 948	-2 082	866	-4 200
Övriga kostnader, ansvar 64		-20	-13	-13	0	-20
Övriga kostnader, ansvar 65		-143	-95	-99	-4	-149
<b>Resultat</b>		<b>-12 727</b>	<b>-8 485</b>	<b>-7 411</b>	<b>1 074</b>	<b>-12 208</b>

Tabell 13. Budgetutfall ansvar 60-62, 64-65.

*Kommentar: Intäkterna avviker pga omfördelning av avtalsbunden debitering, från ansvar 40 till ansvar 60. Förbundet tillämpar matchningsprincipen och kostnaderna ligger på ansvar 60.*

*Utfallet för personalkostnader understiger budget pga tillkommande verksamhet (IT). Budgeten är beräknad på en extra personal from. 2019-01-01, tjänsten tillträdde 20190301.*

*Övriga kostnader ansvar 62 avviker kraftigt från budget. Tjänsten är ny och har separerats från ansvar 40 i samband med start av GOSL. Justering/ omfördelning sker i bokslut då uppföljning av projekt GOSL sker.*

<b>ANSVAR 70 Samhällsskydd, 76 externutbildning</b>						
	(tkr)	Budget 2019	Periodens budget	Periodens utfall	Periodens avvikelse	Prognos bokslut
Verksamhetens intäkter, ansvar 70		1 295	863	443	-420	665
Personalkostnad, ansvar 70		-2 995	-1 997	-1 873	124	-2 800
Övriga kostnader, ansvar 70		-91	-61	-40	21	-70
Verksamhetens intäkter, ansvar 76		835	557	278	-279	417
Personalkostnad, ansvar 76		-1 012	-675	-636	39	-970
Övriga kostnader, ansvar 76		-122	-81	-35	46	-53
<b>Resultat</b>		<b>-2 090</b>	<b>-1 394</b>	<b>-1 863</b>	<b>-469</b>	<b>-2 811</b>

Tabell 14. Budgetutfall ansvar 70, 76.

*Kommentar: Periodens intäkt för ansvar 70 ligger nästan 50 % under budget. Enheten har haft svårt att tillsätta vakanta tjänster (se personalkostnad vilken understiger budget), och enhetens specialkompetens krävs i andra sammanhang än i tillsynsverksamhet, faktorer som gör att intäkterna uteblir.*

*Periodens intäkt avseende ansvar 76 visar på samma avvikelse, dvs 50 % under budget. Efterfrågan på utbildningar har inte uppgått till uppskattad efterfrågan som grundar sig på föregående års utfall. Utbildning avseende Heta Arbeten har helt uteblivit, periodens budget 80 tkr. Trollhättans stad har informerat om att utbildningar inte kommer att ske lika frekvent som tidigare då kommunen har en ansträngd ekonomi. Detta är inte unikt för Trollhättans stad utan torde vara detsamma i övriga ägarkommuner. En översyn krävs för 2020 års budget.*



<b>ANSVAR 80 Verksamhetsledning, RCB, IL</b>						
	(tkr)	Budget 2019	Periodens budget	Periodens utfall	Periodens avvikelse	Prognos bokslut
Verksamhetens intäkt GOSL		0	0	26	26	75
Personalkostnad, ansvar 80		-930	-620	-644	-24	-966
Personalkostnad, RCB, IL		-1 253	-835	-687	148	-1 031
Övriga kostnader		-363	-242	-97	145	-250
<b>Resultat</b>		<b>-2 546</b>	<b>-1 697</b>	<b>-1 402</b>	<b>295</b>	<b>-2 172</b>

Tabell 15. Budgetutfall ansvar 80.

*Kommentar: Verksamhetens intäkt GOSL avser RMB:s del (42%) av beredskapsersättning för RCB (Räddningschef i beredskap) under perioden. Tjänsten är gemensam för NÄRF och RMB from 190401. Intäkten är ej budgeterad för 2019.*

*Personalkostnaden RCB, IL (Insatsledare) avviker med ca 150 tkr för perioden. Prognosen grundar sig på utfall tidigare år.*

*Övriga kostnader: Förbundets behov av vidareutbildningar har varit och kommer att vara lägre än förväntat under året.*

<b>ANSVAR 98 Sotningsenheten</b>						
	(tkr)	Budget 2019	Periodens budget	Periodens utfall	Periodens avvikelse	Prognos bokslut
Verksamhetens intäkter, Thn		3 535	2 357	2 594	237	3 891
Personalkostnad, Thn		-2 623	-1 749	-1 817	-69	-2 726
Övriga kostnader, Thn		-994	-663	-673	-10	-1 010
Verksamhetens intäkter, Fld		1 250	834	905	71	1 358
Personalkostnad, Fld		-874	-583	-472	111	-709
Övriga kostnader, Fld		-294	-196	-163	33	-300
<b>Resultat</b>		<b>0</b>	<b>0</b>	<b>373</b>	<b>373</b>	<b>504</b>

Tabell 16. Budgetutfall ansvar 98.

*Kommentar: Det positiva resultatet härrör med 308 tkr till högre intäkter än budgeterat. Enheten har koncentrerat sin verksamhet till att genomföra de brandskyddskontroller som de låg efter med. Bokslutsprognosen grundar sig på att brandskyddskontroller som är inplanerade för hösten genomförs. Eventuellt kommer utbildningstillfällen för personalen att utökas, prognosen kommer då bli ett något lägre resultat för året.*



<b>ANSVAR 90 Finansförvaltning</b>						
	<b>(tkr)</b>	<b>Budget 2019</b>	<b>Periodens budget</b>	<b>Periodens utfall</b>	<b>Periodens avvikelse</b>	<b>Prognos bokslut</b>
Pensionsbet. från ägarkommunerna		4 757	3 171	3 201	30	4 757
Pensionsavgift manuell beräkning		3 241	2 161	2 479	318	3 241
Pensionsutbetalning inkl löneskatt		-4 758	-3 172	-2 678	494	-4 758
Pen.skuldförändr. man beräkning		-3 241	-2 161	-2 479	-318	-3 241
Sem- övertidsskuld, tjänstepens.förs		0	0	-1 383	-1 383	-500
Avskrivningar		-6 254	-4 169	-3 633	536	-6 000
Ränteintäkt		0	0	2	2	3
Räntekostnad		-12	-8	-40	-32	-42
<b>Resultat</b>		<b>-6 267</b>	<b>-4 178</b>	<b>-4 530</b>	<b>-352</b>	<b>-6 540</b>

Tabell 17. Budgetutfall ansvar 90.

*Kommentar: Budgeten avseende pensioner grundar sig på prognoser från Skandia. Pensionsutbetalning inkl löneskatt är 494 tkr lägre än budgeterat pga en retroaktiv justering för perioden 2018-10-01 – 2019-03-01 gjord av Skandia.*

*Avskrivningar understiger budget med 536 tkr pga att planerade investeringar inte är genomförda. Se ekonomisk analys för mer information.*



## Investeringsredovisning

Investering	Ansk.pris	Status
Utryckningsmateriel	-90 486	Avslutat
Sjukvårdsutrustning	-54 695	Avslutat
Verktyg för slangverkstad	-89 995	Avslutat
Brandslang för räddningsinsats	-70 711	Avslutat
Skyddsutrustning Kemdräkt	-32 273	Avslutat
Hjälm - Skyddsutrustning	-176 200	Avslutat
Arbetsmiljöförb SL exp Thn	-46 030	Avslutat
<b>Summa avslutade</b>	<b>-560 391</b>	
Investering	Utfall	Status
Fys-utrustning	0	Pågå
Fys-utrustning	-34 390	Pågå
Reinvesteringar datorer	-210 069	Pågå
Stationsfordon	0	Pågå
Reinv Rakel	-97 989	Pågå
Övningshus - gasolanläggning	0	Pågå
Andningskydd	-410 708	Pågå
Tankenhet-Lastväxelrram	-675 000	Pågå
Arbetsmiljöförbättring styrkeledarexpeditionen Vänersborg	-52 858	Pågå
Brandbil-Lastväxlare	0	Pågå
Styrning av visualisering	0	Pågå
Barcovägg	-178 279	Pågå
Teknik för mötesrum	-50 272	Pågå
<b>Summa pågående investeringar perioden</b>	<b>-1 709 565</b>	
<b>Summa pågående inv + inv perioden</b>	<b>-2 269 956</b>	

Tabell 18. Investeringsredovisning.



## Resultaträkning

NÄRF inkl. enhet sotning (tkr)	Not	Budget 2019	Delår 2019	Delår 2018
Verksamhetens intäkter	1	21 086	15 183	14 252
Medlemsavgifter från kommuner	2	83 908	55 939	54 415
Verksamhetens kostnader	3	-98 682	-65 752	-66 915
Avskrivningar	4	-6 299	-3 653	-3 984
<b>Verksamhetens nettokostnader</b>		<b>13</b>	<b>1 717</b>	<b>-2 232</b>
Finansiella intäkter	5	0	5	2
Finansiella kostnader	6	-12	-40	-8
<b>Periodens resultat</b>		<b>1</b>	<b>1 682</b>	<b>-2 238</b>

Tabell 19. Resultaträkning för NÄRF inkl. enhet sotning.

NÄRF exkl. enhet sotning (tkr)	Not	Budget 2019	Delår 2019	Delår 2018
Verksamhetens intäkter	1	16 301	11 685	11 230
Medlemsavgifter från kommuner	2	83 908	55 939	54 415
Verksamhetens kostnader	3	-93 897	-62 628	-63 635
Avskrivningar	4	-6 299	-3 653	-3 984
<b>Verksamhetens nettokostnader</b>		<b>13</b>	<b>1 343</b>	<b>-1 974</b>
Finansiella kostnader	6	-12	-35	-8
<b>Årets resultat</b>		<b>1</b>	<b>1 308</b>	<b>-1 982</b>

Tabell 20. Resultaträkning för NÄRF exkl. enhet sotning.

Enhet sotning, Färgelanda och Trollhättan (tkr)	Not	Budget 2019	Delår 2019	Delår 2018
Verksamhetens intäkter		4 785	3 498	3 022
Verksamhetens kostnader		-4 785	-3 129	-3 280
<b>Verksamhetens nettokostnader</b>		<b>0</b>	<b>369</b>	<b>-258</b>
Finansiella intäkter		8	4	1
<b>Årets resultat</b>		<b>8</b>	<b>373</b>	<b>-257</b>

Tabell 21. Resultaträkning för enhet sotning, Färgelanda och Trollhättan.





## Balansräkning

tkr	Not	Delår 2019	Bokslut 2018
<b>Tillgångar</b>			
<b>Anläggningstillgångar</b>			
<i>Materiella anläggningstillgångar</i>			
Maskiner och inventarier	7	26 650	28 032
<i>Finansiella anläggningstillgångar</i>			
Långfristiga fordringar	8	38 391	36 719
<b>Summa anläggningstillgångar</b>		<b>65 041</b>	<b>64 751</b>
<b>Omsättningstillgångar</b>			
Kortfristiga fordringar	9	15 568	8 607
Kassa och bank	10	15 448	17 921
<b>Summa omsättningstillgångar</b>		<b>31 016</b>	<b>26 528</b>
<b>Summa tillgångar</b>		<b>96 057</b>	<b>91 279</b>
<b>Eget kapital, avsättningar och skulder</b>			
<b>Eget kapital</b>			
Ingående eget kapital		24 169	23 714
Årets resultat	11	1 309	455
<b>Summa eget kapital</b>		<b>25 478</b>	<b>24 169</b>
<b>Avsättningar</b>			
Avsättningar pensioner	12	54 011	51 532
<b>Skulder</b>			
Långfristiga skulder	13	500	500
Kortfristiga skulder	14	15 299	14 683
Resultatutjämnning, sotning	15	769	395
<b>Summa skulder</b>		<b>16 568</b>	<b>15 578</b>
<b>Summa eget kapital, avsättn. och skulder</b>		<b>96 057</b>	<b>91 279</b>

Tabell 22. Balansräkning för Norra Älvsborgs Räddningstjänstförbund.



## Noter Resultaträkning

Resultaträkning (tkr)	Delår 2019	Delår 2018	Resultaträkning (tkr)	Delår 2019	Delår 2018
<b>Not 1 Verksamhetens intäkter</b>			<b>Not 4 Avskrivningar</b>		
Momspliktig försäljning, personalens löneavdrag	336	283	Byggnader tekniska anl	136	137
Tillsyn, teknisk återställning, kvartalsprov	2 513	3 698	Maskiner och inventarier	3 464	3 819
Sotning, besiktning	3 473	3 019	Maskiner och inventarier, sotning	54	29
Hyror	331	304	<b>Summa avskrivningar totalt</b>	<b>3 654</b>	<b>3 985</b>
Ersättning, bidrag ex utbildning arvanst	26	3	<b>Not 5 Finansiella intäkter</b>		
Samverkan annan räddntj. Utbildning	1 903	2 231	Räntor likvida medel	-6	-2
Ersättning GOSIL, ny 2019	886	0	<b>Summa finansiella intäkter</b>	<b>-6</b>	<b>-2</b>
Försäljning maskiner, fordon, engångskaraktär	36	86	<b>Not 6 Finansiella kostnader</b>		
Pensionsutbetalning medlemsavgift	3 201	3 056	Räntor långfristig upplåning	40	8
Förändring av pensionsåtagande, minus	2 479	2746	<b>Summa finansiella kostnader</b>	40	8
Förändring av pensionsåtagande, plus			<b>Summa kostnader</b>	<b>69 440</b>	<b>70 906</b>
<b>Summa intäkter</b>	<b>15 184</b>	<b>14 253</b>	Resultat	1 682	-2 238
<b>Not 2 Medlemsavgifter</b>			Varav NÄRF	1 309	-1 981
Medlemsavgifter från kommuner	55 939	54 415	Enhet sotning	373	-257
Varav preliminärt betalt pensionsförskott	807	784	<b>Kostnader totalt</b>	<b>71 122</b>	<b>68 668</b>
<b>Summa medlemsavgifter</b>	<b>55 939</b>	<b>54 415</b>			
<b>Summa intäkter totalt</b>	<b>71 123</b>	<b>68 668</b>			
<b>Not 3 Verksamhetens kostnader</b>					
Bygg, el, avtal, anläggningsentreprenad etc	1 541	1 565			
Kostnader för arbetskraft	53 435	54 346			
Specifisering, kostnader för arbetskraft					
Löner och personalomkostnader	48 718	49 309			
pensionsutbetalningar inklusive skatt *	2 765	3 727			
Förändring semester- och övertidsskuld	1 281	749			
Övriga personalkostnader	671	561			
<b>Ökning av pensionsåtagande</b>	<b>2 479</b>	<b>2 746</b>			
<b>Minskning av pensionsåtagande</b>	<b>0</b>	<b>0</b>			
<b>Övriga verksamhetskostnader</b>	<b>8 297</b>	<b>8 258</b>			
Specifisering, övriga verksamhetskostnader					
Hyror och fastighetsunderhåll	396	558			
Bränsle, nätavgifter	1 576	1 608			
Förbrukningsmaterial	1 286	1 044			
Kontorsmat, reparation, service	847	922			
Data, abonnemang, support, telefoni	2 210	2 608			
Hotell och logi, representation, annonser	173	131			
Försäkringsavg, fordonskatt, övriga avg	1 809	1 386			
<b>Summa kostnader totalt</b>	<b>65 752</b>	<b>66 915</b>			

Tabell 23. Balansräkning för Norra Älvsborgs Räddningstjänstförbund.



## Noter Balansräkning

Balansräkning (tkr)	Delår 2019	Delår 2018	Balansräkning (tkr)	Delår 2019	Helår 2018
<b>Not 7 Materiella anläggningstillgångar</b>			<b>Not 11 Eget kapital</b>		
Pågående arbete	2 143	1 162	Eget kapital	-25 478	-21 477
Byggnader			<b>Summa eget kapital</b>	<b>-25 478</b>	<b>-21 477</b>
Anskaffningsvärd, totalt	3 718	2 827	<b>Not 12 Avsättningar</b>		
Varav årets förändring	0	237	Avsättningar för pensioner	-54 011	-51 478
Akkumulerade avskrivningar	-937	-705	<b>Summa avsättningar</b>	<b>-54 011</b>	<b>-51 478</b>
Varav årets förändring	-161	-137	<b>Not 13 Långfristiga skulder</b>		
<b>Summa bokfört värde byggnader</b>	<b>4 924</b>	<b>3 284</b>	NORDEA	-500	-1 500
Maskiner, inventarier			<b>Summa långfristig fordran</b>	<b>-500</b>	<b>-1 500</b>
Anskaffningsvärde	48 600	46 621	<b>Not 14 Kortfristiga skulder</b>		
Varav årets förändring	560	884	Kortfristig lån	-250	-250
Akkumulerade avskrivningar	-42 258	-39 774	Löneskatt prognos helår (ingår i medl.avg)	0	394
Varav årets förändring	-1 664	-1 531	Leverantörsskulder	-1 741	-1 354
<b>Summa bokfört värde maskiner , inv</b>	<b>6 342</b>	<b>6 847</b>	Utgående moms	-298	-95
Fordon			Arbetsgivaravgift och peliminär skatt	-3 056	-3 886
Anskaffningsvärd, totalt	55 226	54 923	Särskild löneskatt	-523	-673
Varav årets förändring	0	0	Upplupen särskild löneskatt, individuell del	-611	-623
Akkumulerade avskrivningar totalt	-39 843	-36 888	Upplupen pensionskostnad, individuell del	-2 381	-2 558
Varav årets förändring	-1 829	-2 317	Semester- och övertidsskuld	-5 544	-5 068
<b>Summa bokfört värde, fordon</b>	<b>15 383</b>	<b>18 035</b>	Övriga kortfristiga skulder	-896	-626
Anskaffningsvärde totalt	109 687	105 533	<b>Summa kortfristiga skulder</b>	<b>-15 300</b>	<b>-14 739</b>
Akkumulerade avskrivningar totalt	-83 038	-77 367	<b>Not 15 Resultatutjämnning, sotning</b>		
<b>Summa mat anläggningstillgångar</b>	<b>26 649</b>	<b>28 166</b>	Trollhättan	-621	-241
<b>Not 8 Finansiella anläggningstillgångar</b>			Färgelanda	-148	-45
Långfristig fordran, pensionsskuld	38 391	36 735	<b>Summa resultatutjämnning sotning</b>	<b>-769</b>	<b>-286</b>
<b>Summa finansiella antillgångar</b>	<b>38 391</b>	<b>36 735</b>	<b>Summa eget kapital, avsättn &amp; skulder</b>	<b>-96 058</b>	<b>-89 480</b>
<b>Summa anläggningstillgångar totalt</b>	<b>65 040</b>	<b>64 901</b>			
<b>Not 9 Kortfristig fordran</b>					
Kundfordran	9 669	1 070			
Ingående moms	1 373	430			
Upplupna intäkter, periodisering	4 528	4 802			
<b>Summa kortfr fordran</b>	<b>15 570</b>	<b>6 302</b>			
<b>Not 10 kassa och bank</b>					
Bank och postgiro	15 448	18 277			
<b>Summa, kassa och bank</b>	<b>15 448</b>	<b>18 277</b>			
<b>Summa tillgångar totalt</b>	<b>96 058</b>	<b>89 480</b>			

Tabell 23. Balansräkning för Norra Älvsborgs Räddningstjänstförbund.



## **Redovisningsprinciper**

Syfte med den finansiella redovisningen är att den ska ge en rättvisande bild av förbundets finansiella ställning. Förbundet följer de grundläggande redovisningsprinciper som framgår av den kommunala redovisningslagen och god redovisningssed.

### ***God redovisningssed***

God redovisningssed ska medverka till att redovisningen är tillförlitlig och kan utgöra ett objektiva beslutsunderlag för aktörer inom och utom förbundet. God redovisningssed bygger på ett antal grundläggande principer. I förbundets verksamhet är balansräkningen underordnad resultaträkningen. Värdering av tillgångar och skulder bygger på att resultatet i verksamheten ska vara rättvisande. Resultatmätningen är viktig. Därför måste inkomster och utgifter hänföras till rätt period och intäkter matchas mot de kostnader som uppstår. Principen om öppenhet i redovisningen är speciellt viktig för förbundet som är en demokratiskt styrd organisation.

### ***Periodisering***

Kostnader och intäkter på väsentliga belopp (över 5 tkr) som är hänförliga till redovisningsåret har periodiserats och belastar resultatet. Personalkostnaderna periodiseras genom att arbetad, men ej utbetald övertid och andra ersättningar avseende året skuldförs. Detta gäller också intjänad, ej uttagen semester.

### ***Anläggningstillgångar***

Anläggningstillgångar är upptagna i balansräkningen till anskaffningsvärdet minskat med investeringsbidrag och avskrivningar. Avskrivningar har beräknats på objektens anskaffningsvärde t.o.m. innevarande år utifrån beräknad nyttjandeperiod. Avskrivningar sker linjärt, det vill säga med belopp som är lika stora under objektets beräknade ekonomiska livslängd. Förbundet tillämpar komponentavskrivning.

### ***Kortfristig upplåning***

Till kortfristig upplåning har hänförts lån som förfaller inom ett år från balansdagen.

### ***Pensioner***

Enligt finansiell överenskommelse mellan förbundet och medlemskommunerna angående pensionsåtaganden, kvarstår personalens intjänade pensionsrätt till och med 1997 som skuld hos medlemskommunerna. Intjänad pensionsrätt från och med 1998 belastar förbundet som en direkt skuld och medlemskommunerna som indirekt skuld. Skuldökning tas upp i resultaträkningen.